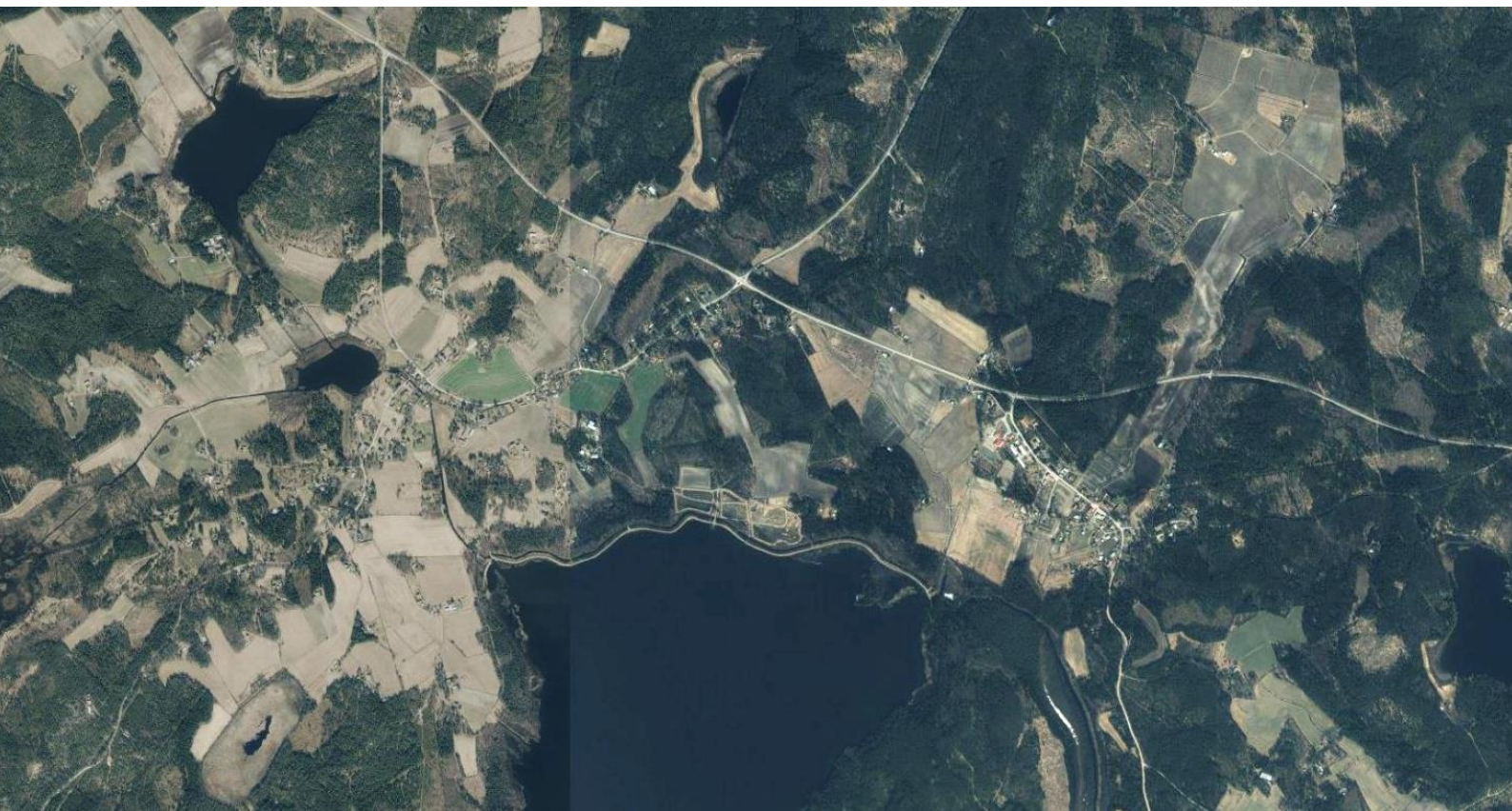


EURAN KUNTA

Honkilahden oikeusvaikutteinen osayleiskaava

Osallistumis- ja arviointisuunnitelma OAS



24.11.2021

Sisällysluettelo

1	OSALLISTUMIS- JA ARVIOINTISUUNNITELMA	1
2	KAVAHIERARKIA.....	1
3	SUUNNITTELUALUE	2
4	OSAYLEISKAAVAN TAVOITTEET JA LÄHTÖKOHDAT	3
4.1	Osayleiskaavan tavoitteet	3
4.2	Osayleiskaavan lähtökohdat.....	4
4.2.1	Satakunnan maakuntakaava.....	4
4.2.2	Koskeljärven rantayleiskaava.....	7
4.2.3	Hänttijärven ja Vähäjärven rantakaavat.....	8
4.2.4	Muut kaavat ja määräykset suunnittelualueella ja sen lähistöllä	10
5	SELVITYKSET.....	10
6	VUOROVAIKUTUS.....	10
6.1	Osalliset	10
6.2	Osallistuminen	11
7	VAIKUTUSTEN ARVIOINTI	11
8	KAAVAPROSESSIN ETENEMINEN	12
9	YHTEYSTIEDOT	13

24.11.2021

Honkilahden oikeusvaikutteinen osayleiskaava

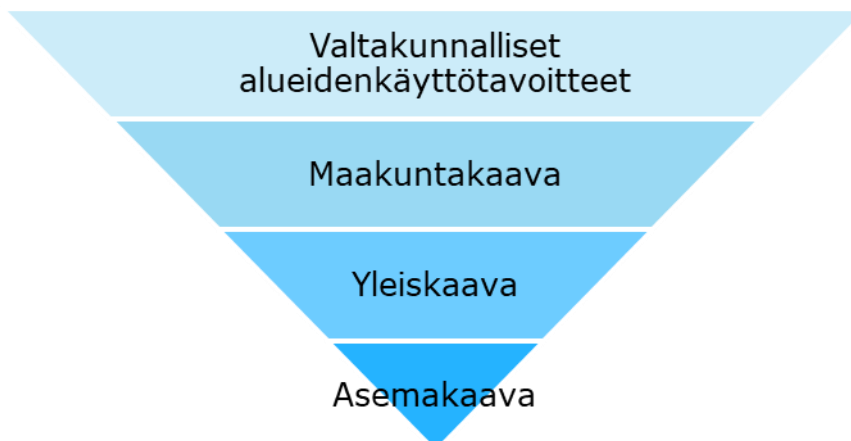
1 OSALLISTUMIS- JA ARVIOINTISUUNNITELMA

Osallistumis- ja arviointisuunnitelma (OAS) on maankäyttö- ja rakennuslain (MRL 63 §) mukainen suunnitelma osallistumis- ja vuorovaikutusmenettelyistä sekä kaavan vaikutusten arvioinnista. OAS sisältää perustiedot kaavahankkeesta ja sen valmisteluprosessista niin, että osalliset voivat arvioida kaavan merkitystä ja tarvetta osallistua sen valmisteluun. OAS kertoo mitä on suunnitteilla ja missä, lähtökohdat ja tavoitteet, mitä selvityksiä tehdään ja mitä vaikutuksia arvioidaan, keitä ovat osalliset sekä milloin ja miten suunnitteluun voi vaikuttaa. OAS:ia päivitetään tarvittaessa. Merkittävistä muutoksista tiedotetaan osallisille.

2 KAAVAHIERARKIA

Maankäytön suunnittelua säätelee Maankäyttö- ja rakennuslaki (MRL). Kaavojen välinen hierarkia on tiivistetysti seuraava:

- Valtioneuvosto hyväksyy alueisen käyttöä ja aluerakennetta koskevat **valtakunnalliset alueidenkäyttötavoitteet**.
- **Maakuntakaava** on yleispiirteinen suunnitelma maakunnasta
- **Yleiskaavoilla** esitetään kunkin kunnan alueiden käytön pääpiirteet
- **Asemakaavoilla** ratkaistaan kunnan osa-alueiden käyttö ja rakentaminen

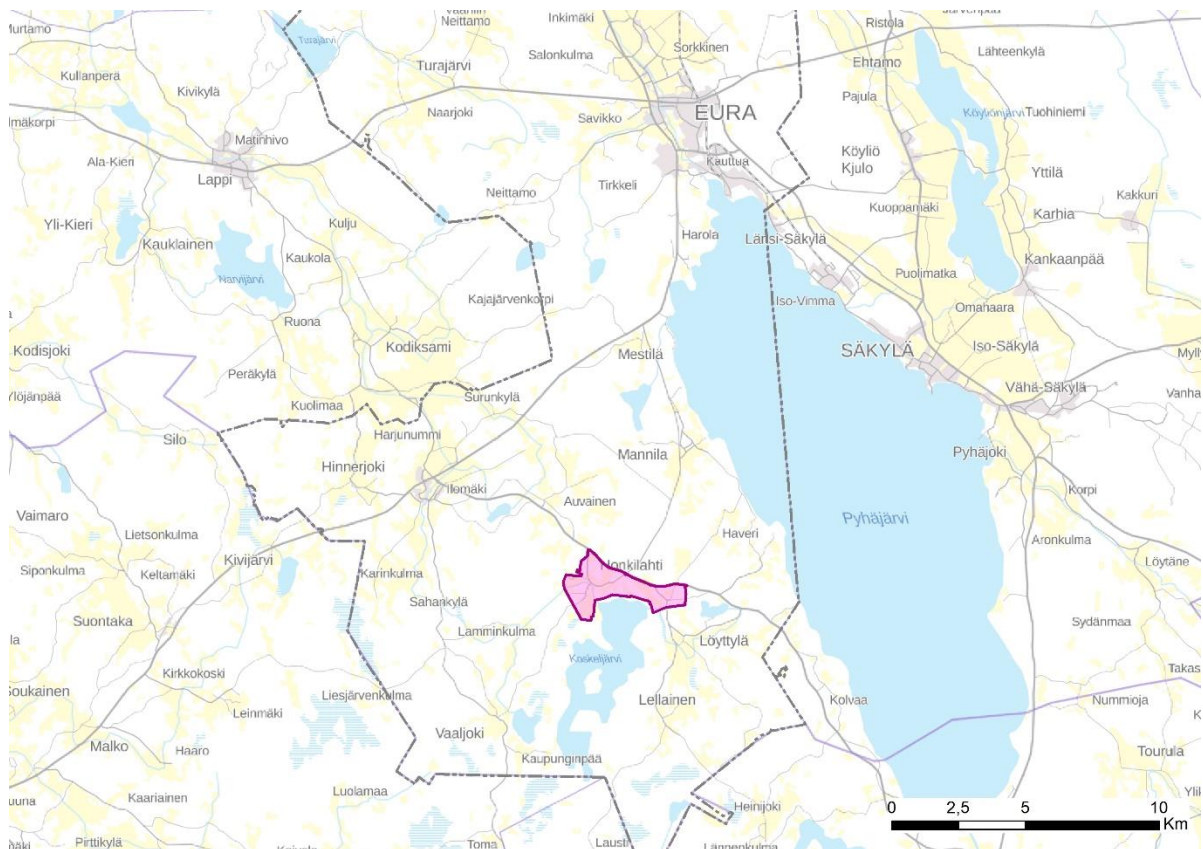


24.11.2021

3 SUUNNITTELUALUE

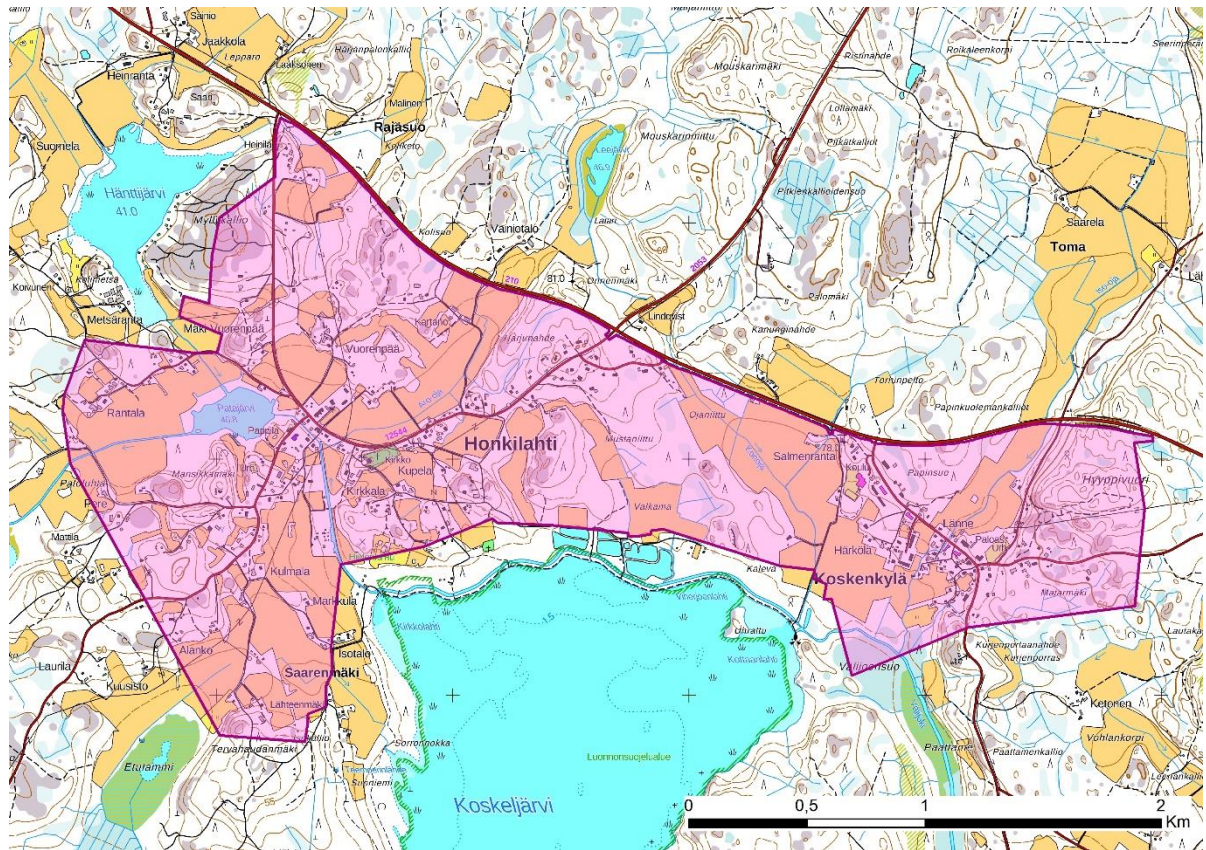
Entinen Honkilahden kunta on liitetty Euraan vuonna 1970. Suunnittelualue muodostuu Honkilahden Koskenkylän ja Kirkonkylän kylistä, joissa asuu yhteensä noin 270 asukasta (Tilastokeskus, Ruututietokanta 2018). Molempien taajamien alueella on maakunnallisesti merkittävää kulttuuriympäristöä. Välittömästi suunnittelualueen eteläpuolella sijaitsee arvokkaana lintuvetenä tunnettu Koskeljärvi, joka on myös Natura-alue.

Suunnittelualueen alustavan rajauksen mukainen pinta-ala on n. 5 km².



Kuva 1. Suunnittelualue sijaitsee n. 15 km Euran keskustaajaman eteläpuolella. Suunnittelualueen sijainti on osoitettu punaisella värillä.

24.11.2021



Kuva 2. Suunnittelualue sijoittuu Koskeljärven ja Yläneentien väliin. Honkilahden ja Koskenkylän taajamat sijaitsevat suunnittelualueella. Koskeljärven ja Hänttjärven ranta-alueet on rajattu kaava-alueen ulkopuolelle. Suunnittelualueeni on osoitettu punaisella värillä.

4 OSAYLEISKAAVAN TAVOITTEET JA LÄHTÖKOHDAT

4.1 Osayleiskaavan tavoitteet

Osayleiskaavalla on tarkoitus osoittaa alueen tulevan maankäytön tarkemman suunnittelun periaatteet:

- asemakaavoitettavat alueet,
- alueet, joilla yleiskaavan on tarkoitus toimia suoraan rakentamisluvan perusteena MRL 44 § mukaisesti, sekä
- mahdolliset alueellisilla tai yksittäisillä suunnittelutarveratkaisuilla tiivistettävät kyläalueet.

Osayleiskaavan tavoitteena on luoda edellytykset maatalouden elinvoimaisuuden, sekä elinkeinojen ja palveluiden kehittämiseksi ja monipuolisen, pääasiassa pientaloihin keskittyvän asumisen ja palveluasumisen sijoittumiseen yhdyskuntarakenteen kannalta edullisella tavalla. Yhdyskunta rakennetta pyritään tiivistämään Honkilahden kirkonkylässä ja Koskenkylässä. Mahdollistamalla kylien täydennysrakentamista tuetaan monipuolista asuntotarjontaa ja pyritään ylläpitämään kunnan väestömäärää. Erityistä huomiota on kiinnitettävä täydennysrakentamisen sovittamisessa osaksi alueen maakunnallisesti merkittävää rakennettua kulttuuriympäristöä sekä maiseman ja luonnon arvoja, esimerkiksi Koskeljärven Natura-alueita.

24.11.2021

Osayleiskaavalla huomioidaan myös alueen liikenneverkon toimivuus ja turvallisuus niin ajoneuvo- kuin kevyen liikenteen näkökulmasta.

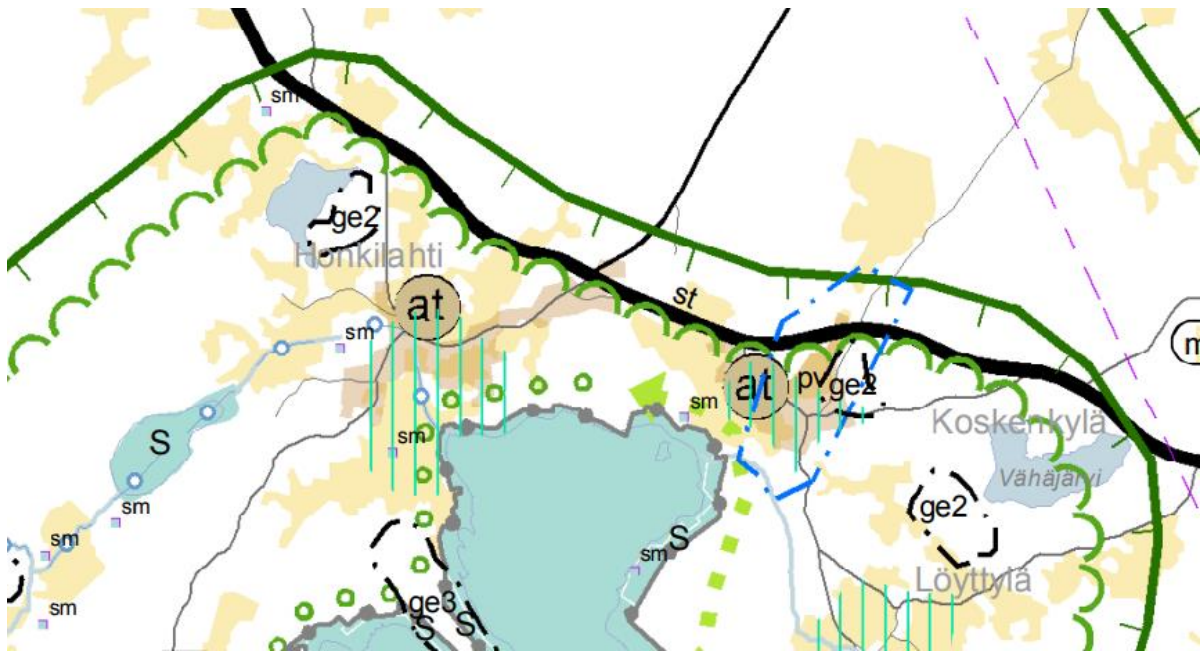
4.2 Osayleiskaavan lähtökohdat

Euran kunnanvaltuusto on tehnyt päätöksen Honkilahten osayleiskaavan laidinnasta ja se on ma- nittu vuoden 2020 kaavoituskatsauksessa.

4.2.1 Satakunnan maakuntakaava

Suunnittelualueella on voimassa Satakuntaliiton laatima Satakunnan maakuntakaava, joka on vah- vistettu ympäristöministeriössä 30.11.2011 ja se on saanut lainvoiman korkeimman hallinto-oikeu- den (KHO) päätöksellä 13.3.2013.

Satakunnan vaihemaakuntakaava 1 on vahvistettu ympäristöministeriössä 3.12.2014 ja se on saanut lainvoiman korkeimman hallinto-oikeuden (KHO) päätöksellä 6.5.2016 Ensimmäisessä vaihema- kuntakaavassa osoitetaan tuulivoimatuotantoon parhaiten soveltuvat alueet. Toinen, pääasiassa energiantuotantoa käsittelevä vaihemaakuntakaava on saanut lainvoiman 1.7.2019. Vaihemaakun- takaavassa 2 teemana ovat myös soiden moninaiskäyttö, kauppa, maisema-alueet ja rakennetut kulttuuriympäristöt.



Kuva 3. Ote Satakunnan maakuntakaavayhdistelmästä (Satakunnan maakuntakaava, vaihemaakuntakaava 1 ja vaihemaakuntakaava 2) suunnittelualueelta ja sen ympäristöstä.

24.11.2021

Suunnittelualueelle tai sen läheisyyteen on Satakunnan maakuntakaavassa esitetty seuraavia merkintöjä:



PALVELUKYLÄ: Merkinnällä osoitetaan maakunnanpalvelukeskusverkkoon kuuluvat maaseudun palvelukylät.

SUOJELUALUE: Merkinnällä osoitetaan luonnonsuojelulain tai muun lainsäädännön nojalla suojellut tai suojeltavat suojelualueet. Alueella on voimassa MRL 33 §:n mukainen rakentamisrajoitus.

LUONNONSUOJELUALUE: Merkinnällä osoitetaan luonnonsuojelulain nojalla suojellut tai suojeltavat luonnonsuojelualueet.



MUINAISMUISTOALUE: Merkinnällä osoitetaan muinaismuistolain nojalla rauhoitettuja muinaisjäännösalueita ja -kohteita.



ULKOILUREITIN YHTEYSTARVE: Merkinnällä osoitetaan merkittävien ulkoilureittien yhteystarpeet.

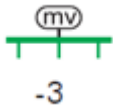


OHJEELLINEN ULKOILUREITTI: Merkinnällä osoitetaan merkittävät olemassa olevat tai kehitettävät ohjeelliset ulkoilureitit.

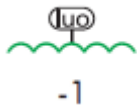


OHJEELLINEN MELONTAREITTI: Merkinnällä osoitetaan merkittävät olemassa olevat tai kehitettävät melontareitit.

24.11.2021



MATKAILUN KEHITTÄMISVYÖHYKE: Merkinnällä osoitetaan vyöhykkeitä, joihin kohdistuu merkittäviä matkailun kehittämistarpeita. -3 -merkinnällä osoitetaan merkittävät luontomatkailun kehittämisen kohdevyöhykkeet, joihin kohdistuu luontomatkailun, luonnon virkistyskäytön, ulkoilu- ym. reitistöjen sekä luonnonsuojelun kehittämis- ja yhteensovittamistarpeita.



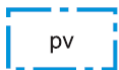
LUONNON MONIMUOTOISUUDEN KANNALTA ERITYISEN TÄRKEÄ ALUE: Merkinnällä osoitetaan merkittävät yhtenäiset ja laaja-alaiset luontokokonaisuudet, joilla on useita erilaisia luonto- ja ympäristöarvoja. Merkintä sallii mm. maa- ja metsätalouskäytön, maankäyttö- ja rakennuslain mukaisen asutuksen, matkailupalveluiden kehittämisen sekä jokamiehenoikeudella tapahtuvan virkistyskäytön. -1 -merkinnällä osoitetaan Haapakeitaan ja Koskeljärven alueet.



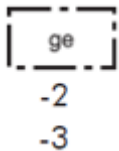
NATURA 2000 -VERKOSTOON KUULUVA ALUE: Merkinnällä osoitetaan valtioneuvostonpäätösten mukaisesti Natura 2000 -verkostoon kuuluvat alueet.



MAAKUNNALLISESTI MERKITTÄVÄ KULTTUURIYMPÄRISTÖ: Merkinnällä osoitetaan maakunnallisesti ja seudullisesti merkittävät kulttuuriympäristöt ja rakennusperintökohteet.



POHJAVESIALUE: Merkinnällä osoitetaan yhdyskuntien vedenhankinnan kannalta tärkeitä ja siihen soveltuvat pohjavesialueet.

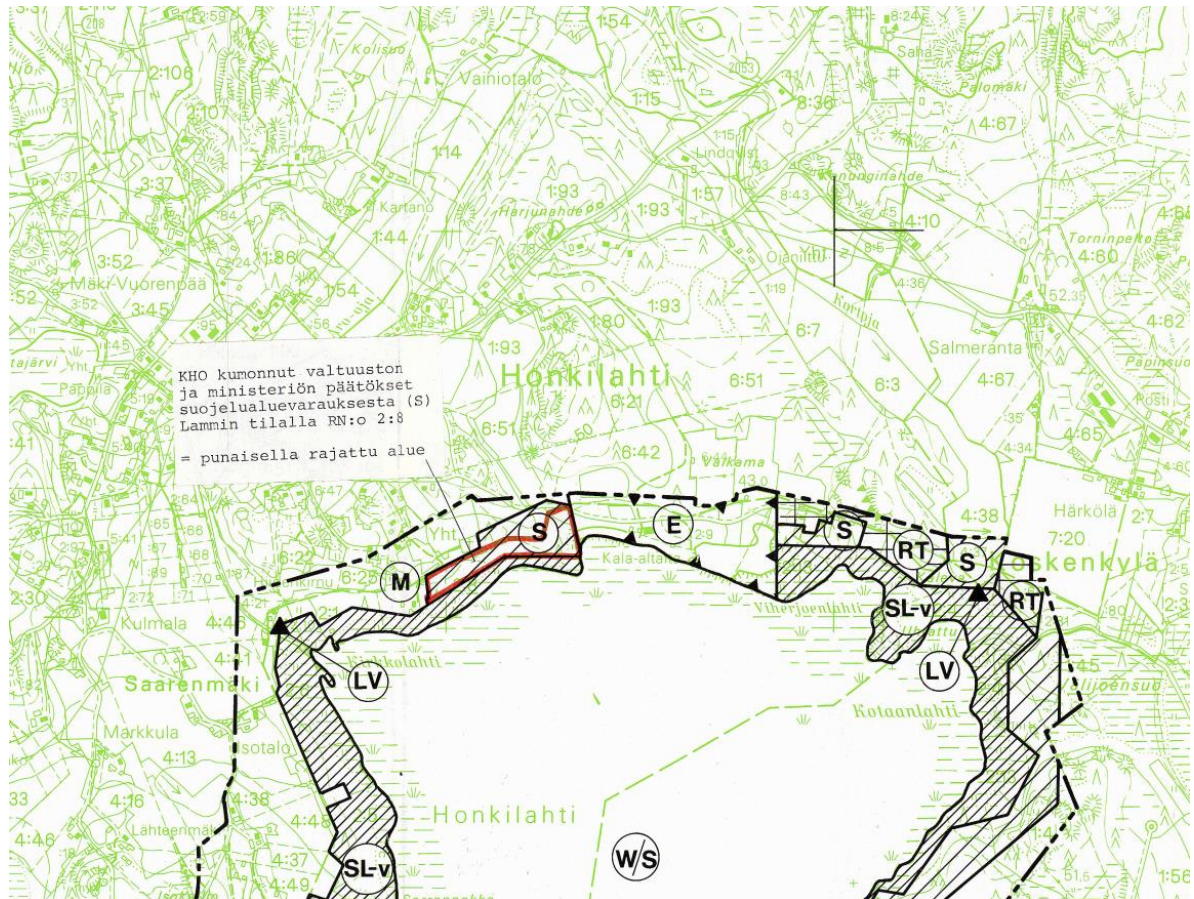


ARVOKAS GEOLOGINEN MUODOSTUMA: Merkinnällä osoitetaan maiseman ja luonnonarvojen kannalta arvokkaat geologiset muodostumat. -2 -merkinnällä osoitetaan maiseman ja luonnonarvojen kannalta arvokkaat kallioalueet. -2 -merkinnällä osoitetaan maiseman ja luonnonarvojen kannalta arvokkaat moreenialueet.

24.11.2021

4.2.2 Koskeljärven rantayleiskaava

Suunnittelualue rajautuu etelässä Koskeljärven rantayleiskaavaan. Kaava on hyväksytty Euran kunnanvaltuustossa 20.1.1986 ja vahvistettu ympäristöministeriössä 26.3.1987. Kaava kattaa Euran kunnan puolella olevat Koskeljärven läheisyydessä sijaitsevat maa-alueet. Koskeljärven pohjoisosaan kaavassa on osoitettu luonnonsuojelualueita (SL-v), suojelualueita (S), maa- ja metsätalousvaltaista aluetta (M), erityisalue (E), vesialue (W/S) sekä telttailu- ja leirintäalueita (RT). Koskeljärven rantaan on osoitettu myös venevalkamoita (LV).



Kuva 4. Ote Koskeljärven rantayleiskaavasta (Euran kunta 1985)

24.11.2021

4.2.3 Hänttijärven ja Vähäjärven rantakaavat

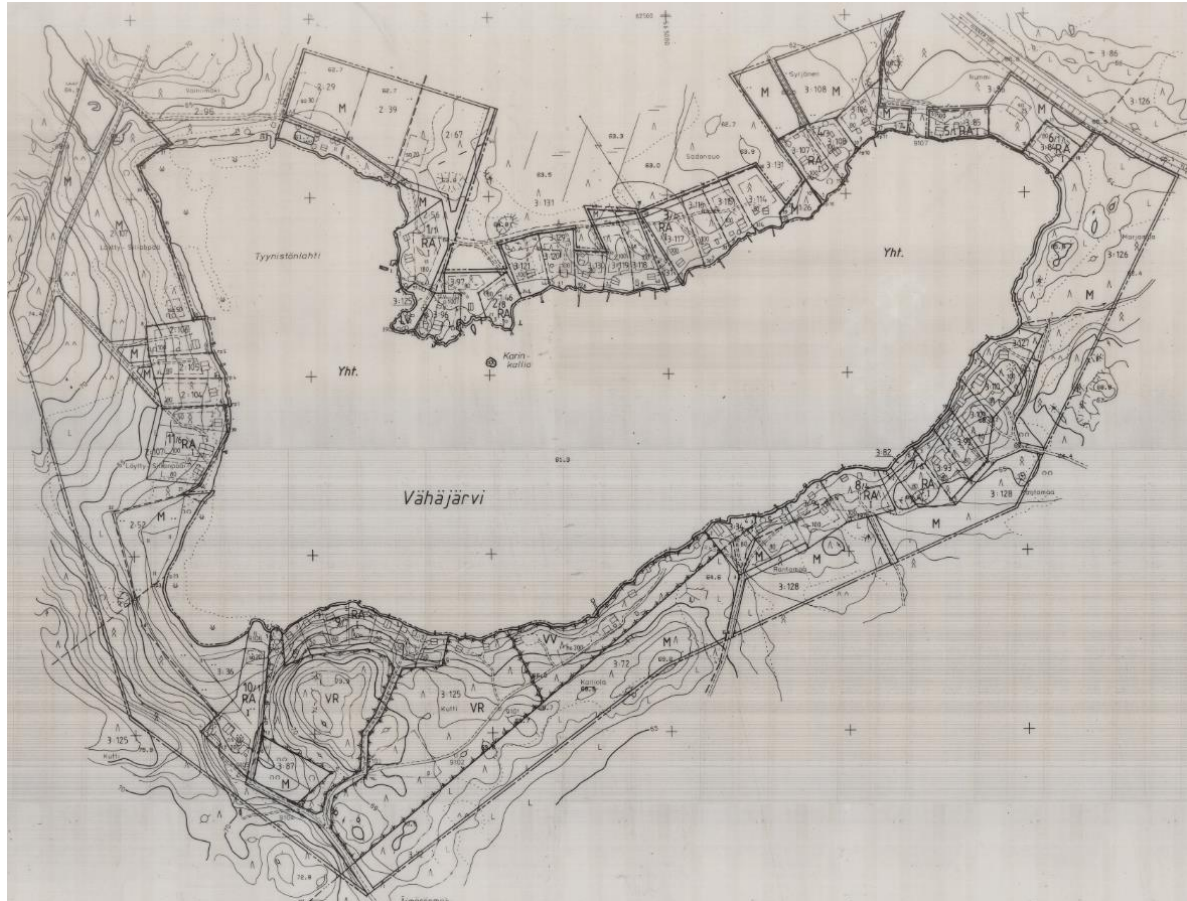
Suunnittelualue rajautuu lännessä Hänttijärven rantakaavaan. Kaava on hyväksytty Euran kunnanvaltuustossa 20.9.1993 ja vahvistettu Turun ja Porin lääninhallituksessa 8.3.1994. Kaava kattaa Hänttijärven läheisyydessä sijaitsevat järven itä- ja eteläpuoliset maa-alueet. Honkilahden kaavaan rajautuvalta osalta Hänttijärven rantakaavassa on osoitettu maa- ja metsätalousaluetta (M). Hänttijärven rantaan on osoitettu loma-asuntojen korttelialueita (RA).



Kuva 5. Ote Hänttijärven rantakaavasta (Euran kunta 1993)

24.11.2021

Suunnittelualueen itäpuolella noin 600 metrin päässä Honkilahden osayleiskaavan rajasta sijaitsee Vähäjärven rantakaava. Kaava on hyväksytty Euran kunnanvaltuustossa 25.5.1992 ja vahvistettu Turun ja Porin lääninhallituksessa 29.9.1992. Kaava kattaa lähes kaikki Vähäjärven läheisyydessä sijaitsevat maa-alueet. Kaavassa Vähäjärven rantaan on osoitettu loma-asuntojen korttelialueita (RA), maa- ja metsätalousaluetta (M) sekä muita yleisiä alueita.



Kuva 6. Ote Vähäjärven rantakaavasta (Euran kunta 1991)

24.11.2021

4.2.4 Muut kaavat ja määräykset suunnittelualueella ja sen lähistöllä

Tarkistettu Pyhäjärvisuodun rakennusjärjestys on hyväksytty MRL 15 §:n mukaisesti 12.12.2011 toimialueen kuntien valtuustoissa: Euran kunnanvaltuusto §57; Köyliön kunnanvaltuusto §53 ja Säky-län kunnanvaltuusto §63. Rakennusjärjestys on tullut voimaan 17.1.2012.

5 SELVITYKSET

Laadittavat selvitykset:

- Luontoselvitys (tehty kesällä 2020)
- Arkeologinen selvitys (tehty syksyllä 2020)
- Kulttuuriympäristöselvitys (tehty syksyllä 2020)
- Maisemaselvitys (tehty syksyllä 2020)

6 VUOROVAIKUTUS

6.1 Osalliset

Osallisia ovat alueen maanomistajat ja ne, joiden asumiseen, työntekoon tai muihin oloihin kaava saattaa huomattavasti vaikuttaa, sekä viranomaiset ja yhteisöt, joiden toimialaa suunnittelussa käsitellään (MRL 62§).

Maanomistajat ja asukkaat

- Kaava-alueeseen rajoittuvan alueen maanomistajat ja asukkaat
- Kaavan vaikutusalueen asukkaat
- Kaava-alueen vaikutusalueen yritysten, laitosten työntekijät ja käyttäjät sekä yritykset, elinkeinonharjoittajat ja maanviljelijät

Viranomaiset

- Ely-keskus
- Satakuntaliitto
- Satakunnan Museo
- Euran kunnan lautakunnat, joita alueen kaavoitus koskee
- Palo- ja pelastustoimi
- Metsäkeskus
- Etelä-Satakunnan ympäristötoimisto

Yritykset, yhteisöt, yhdistykset ja järjestöt, joiden toimialaa suunnittelussa käsitellään

- Vesiosuuskunnat
- Honkilahden Kylätoimintayhdistys ry, Honkilahden koulun vanhempainyhdistys Telkänpesä, Urheiluseura Honkilahden Vesat ry, Honkilahden VPK,
- Muut paikallisella tasolla toimivat yhteisöt
- Euran seurakunta
- Maa- ja metsätaloustuottajain Keskusliitto MTK ry
- sähkö- ja tietoliikenneverkko-yhtiöt: Voimatel Oy, Caruna Oy, Vakka-Suomen voima Oy

24.11.2021

6.2 Osallistuminen

Osallisilla on oikeus ottaa osaa kaavan valmisteluun, arvioida sen vaikutuksia ja lausua kaavasta mielipiteensä. Osallinen voi olla yhteydessä kaavan laatijaan ja kunnan virkamiehiin kaavaan liittyvissä asioissa koko kaavaprosessin ajan. Yhteystietoja on esitetty luvussa 9, Yhteystiedot. Kaavoituksen eri vaiheissa esitetyt mielipiteet ja muistutukset kirjataan kaavaselostukseen / erilliseen raporttiin, jossa esitetään kirjalliset vastineet mielipiteisiin ja muistutuksiin.

Suunnitteluprosessin yhteydessä on ollut tarkoitus järjestää kaksi avointa yleisötilaisuutta. Covid-19 -virustilanteen takia yleisötilaisuuksia ei kuitenkaan ole ollut mahdollista järjestää kaavaa valmisteltaessa vuonna 2020 ja alkuvuodesta 2021. Kaavan valmisteluvaiheen yleisötilaisuus on korvattu maanomistajille lähetetyllä kirjekselyllä.

Kaavoituksen osallistumisen kannalta tärkeistä vaiheista – vireille tulosta, OAS:n, kaavaluonnoksen ja -ehdotuksen nähtäville panoista, yleisötilaisuuksista, kaavan hyväksymisestä ja lopuksi kaavan voimaantulosta – tiedotetaan paikallislehti Alasatakunnassa, kunnan ilmoitustaululla ja kunnan internetsivuilla <http://www.eura.fi>.

Vieraspaikkakuntalaisia maanomistajia tiedotetaan henkilökohtaisesti kirjeitse viimeistään ennen kaavaehdotuksen nähtäville panoa. Kirjeet lähetetään viikkoa ennen nähtävillä olon alkua.

7 VAIKUTUSTEN ARVIOINTI

Kaavaa laadittaessa on tarpeellisessa määrin selvitettävä suunnitelman ja tarkasteltavien vaihtoehtojen toteuttamisen ympäristövaikutukset, mukaan lukien yhdyskuntataloudelliset, sosiaaliset, kulttuuriset ja muut vaikutukset (MRL 9 §).

Vaikutusten arvioinnin tarkoituksena on ennakkoon arvioida kaavan toteuttamisen merkittävät vaikutukset tehtäessä kaavaa koskevia ratkaisuja. Vaikutusten arvioinnissa lähtökohtana on kaavan toteuttamisen vaikutusten vertailu nykytilaan.

Honkilahden osayleiskaavan suunnittelun yhteydessä vaikutusten selvittäminen perustuu alueesta käytävissä oleviin tietoihin, alueella suoritettaviin maastokäynteihin, aluetta koskeviin selvityksiin ja suunnitelmiin, osallisilta saataviin lähtötietoihin, lausuntoihin ja huomautuksiin sekä laadittavien suunnitelmien ympäristöä muuttavien ominaisuuksien analysointiin.

24.11.2021

8 KAAVAPROSESSIN ETENEMINEN

VAIHE 1. Työn aloitus ja lähtötilanne, 08 - 11 / 2020

- Kaavan vireilletulo
- OAS
- Aloitusvaiheen viranomaisneuvottelu
- Lähtötietoraportti
- Asukaskysely

1. Viranomaisneuvottelu: 10.09.2020
Asukaskysely 11/2020

VAIHE 2. Selvitykset, 08 / 2020 - 02 / 2021

- Mahdolliset tarvittavat erilliselvitykset
- Osayleiskaava-alueen analyysi

VAIHE 3. Kaavaluonnos, 01 - 04 / 2021

- Kaavaluonnoksen laadinta ja nähtävillä olo

VAIHE 4. Kaavaehdotus, 05 - 08 / 2021

- Vastineet kaavaluonnoksen palautteeseen
- Kaavaehdotuksen laadinta ja nähtävillä olo
- Viranomaistyöneuvottelu tarvittaessa

VAIHE 5. 2. kaavaehdotus, 09 / 2021 - 12 / 2021

- Vastineet kaavaehdotuksen palautteeseen
- Saadun palautteen perusteella kaava päätettiin asettaa uudelleen ehdotuksena nähtäville
- 2. Kaavaehdotuksen laadinta ja nähtävillä olo

VAIHE 5. Hyväksyminen, 09 / 2021 - 11 / 2021

- Vastineet 2.ehdotusvaiheen palautteeseen
- Kaavan viimeistely
- Kaavan hyväksyminen
- Viranomaistyöneuvottelu tarvittaessa

24.11.2021

9 YHTEYSTIEDOT

EURAN KUNTA

Kimmo Haapanen, tekninen johtaja
044-4224 870
kimmo.haapanen@aura.fi

KAAVAN LAATIJA

FCG Suunnittelu ja Tekniikka Oy
Hatanpäänkatu 1 A, 33900 Tampere
Arkkitehti SAFA Minttu Kervinen, YKS-548
044 298 2171
minttu.kervinen@fcg.fi