



EURAN KUNTA

PYHÄJÄRVEN LÄNSIRANNAN RANTA-ASEMAKAAVAN II MUUTOS JA LAAJENNUS

KAAVASELOSTUS

Versio 1.1



21.10.2020 27.10.2021

Nosto Consulting Oy

Sisällysluettelo

1. Perus- ja tunnistetiedot	5
1.1. Tunnistetiedot	5
1.2. Kaava-alueen sijainti	5
1.3. Kaavan tarkoitus	6
2. Lähtökohdat.....	7
2.1. Selvitys suunnittelualueen oloista	7
Alueen yleiskuvaus	7
Luonnonympäristö ja maisema	7
Rakennettu ympäristö	9
Muinaisjäännökset	14
Maanomistus	14
Palvelut.....	14
2.2. Suunnittelutilanne.....	14
Valtakunnalliset alueidenkäyttötavoitteet.....	14
Maakuntakaava	15
Yleiskaava	19
Ranta-asemakaava	19
Rakennusjärjestys	21
Emätilaselvitys	22
Luontoselvitys	23
Viher- ja virkistysverkko	25
Vanha rakennuskanta.....	29
Kaavan pohjakartta.....	29
Rakennuskiellot	29
3. Suunnittelun vaiheet	31
3.1. Ranta-asemakaavan suunnittelun tarve, suunnittelun käynnistäminen.....	31
3.2. Osallistuminen ja yhteistyö	31
Viranomaisyhteistyö.....	31
Osalliset ja vireille tulo	31
Kaavaluonnos	31
Kaavaehdotus	33
Kaavan hyväksyminen.....	33

4. Kaavan sisältö ja perustelut 34

4.1.	Kaavan rakenne	34
	Mitoitus.....	34
	Palvelut.....	35
	Ympäristön laatua koskevien tavoitteiden toteutuminen	35
4.2.	Kaavan suhde valtakunnallisiin alueidenkäyttötavoitteisiin	35
4.3.	Kaavan suhde maakuntakaavoitukseen	35
4.4.	Kaavan suhde muihin kaavoihin	36
4.5.	Aluevaraukset	36
	Korttelialueet	36
	Virkistysalueet	36
	Liikennealueet.....	37
4.6.	Ranta-asemakaavan vaikutukset	37
	Vaikutukset rakennettuun ympäristöön	37
	Vaikutukset luontoon ja luonnonympäristöön	39
	Vaikutukset Natura 2000-alueeseen.....	41
	Taloudelliset vaikutukset.....	42
	Yritys- ja elinkeinopoliittiset vaikutukset.....	42
	Muut vaikutukset.....	42

5. Ranta-asemakaavan toteutus..... 43

5.1.	Toteutusta ohjaavat ja havainnollistavat suunnitelmat	43
5.2.	Toteuttaminen ja ajoitus	43
5.3.	Toteutuksen seuranta.....	43

- LIITTEET
- 1) Asemakaavan seurantalomake
 - 2) Osallistumis- ja arviointisuunnitelma
 - 3) Kaavakartta, kaavamerkinnot ja -määräykset
 - 4) Esiselvitys rakennusoikeudesta
 - 5) Muistio aloitusvaiheen viranomaisneuvottelusta
 - 6) Luontoselvitys
 - 7) Lausunnot kaavaluonnoksesta
 - 8) Vastine luonnosvaiheen lausuntoihin
 - 9) Lausunnot kaavaehdotuksesta
 - 10) Vastine lausuntoihin kaavaehdotuksesta

VERSIOHISTORIA

0.9	Kaavaluonnos	4.3.2020	Käsitelty Euran kunnanhallituksessa 20.4.2020 § 115
1.0	Kaavaehdotus	21.10.2020	Käsitelty Euran kunnanhallituksessa 23.11.2020 § 337
1.1	Kaava hyväksymiskäsittelyyn	27.10.2021	Hyväksytty Euran kunnanvaltuustossa __.__.2021 § __

1. Perus- ja tunnistetiedot

1.1. Tunnistetiedot

EURAN KUNTA PYHÄJÄRVEN LÄNSIRANNAN RANTA-ASEMAKAAVAN II MUUTOS JA LAAJENNUS

Ranta-asemakaavan muutos koskee:

Kiinteistöä 50-416-10-51 Mansikki.

Korttelia 68, urheilu- ja virkistyspalvelualueetta, lähivirkistysaluetta sekä uimaranta-aluetta.

Ranta-asemakaavan laajennus koskee:

Kiinteistöjä 50-416-7-36 Suviranta ja 50-416-23-0 Kotokolo.

Ranta-asemakaavan muutoksella ja laajennuksella muodostuu:

Korttelit 68a, 68b sekä korttelin 67 rakennuspaikat 2 ja 3, retkeily- ja ulkoilualueetta, lähivirkistysaluetta sekä venevalkama-aluetta.

Suunnitteluorganisaatio

Ranta-asemakaavan muutoksen laadinnasta on vastannut dipl.ins. Pasi Lappalainen Nosto Consulting Oy:stä (Turku).

Käsittelyvaiheet

Kaavatyön vireilletulosta on kuulutettu	18.12.2019
Osallistumis- ja arviointisuunnitelma on ollut nähtävillä	27.4.2020 lähtien
Kaavaluonnos on ollut nähtävillä	27.4. – 28.5.2020
Kaavaehdotus on ollut nähtävillä	30.11. – 31.12.2020
Kunta on hyväksynyt kaavan	__._.2021

1.2. Kaava-alueen sijainti

Suunnittelualue sijaitsee Pyhäjärven rannalla Euran Mannilassa noin 15 km etäisyydellä Euran keskustasta etelään. Suunnittelualueen lähiympäristössä on pääosin loma-asumista. Mannilan kylässä on sekä loma- että vakituista asumista.

Sijainnista on kartta osallistumis- ja arviointisuunnitelmassa (liite 2).

1.3. Kaavan tarkoitus

Kaavatyön tavoitteena on suunnitella maankäyttö uudelleen kiinteistön 50-416-10-51 Mansikki alueella siten, että alueen ranta-asemakaava päivitetään vastamaan Euran kunnan tavoitteita: alueelle muodostetaan loma-asuntojen rakennuspaikkoja, Mansikin leirikeskuksen alue eriytetään omaksi kokonaisuudeksi ja luodaan edellytykset yleiseen virkistäytymiseen. Lisäksi kaava-alueen laajennuksessa tavoitteena on osoittaa loma-asuntojen rakennuspaikat kiinteistöille 50-416-7-36 Suviranta ja 50-416-23-0 Kotokolo.

Laadittavalla ranta-asemakaavan muutoksella arvioidaan olevan maakunnallista vaikutusta johtuen suunnittelualueetta koskevasta maankäyttö- ja rakennuslain 33 § mukaisesta rakentamisrajoituksesta. Kaavan muilla vaikutuksilla ei arvioida olevan valtakunnallista tai merkittävää maakunnallista vaikutusta.

2. Lähtökohdat

2.1. Selvitys suunnittelualueen oloista

Alueen yleiskuvaus

Suunnittelualue muodostuu kiinteistöistä 50-416-10-51 Mansikki, 50-416-7-36 Suviranta, sekä 50-416-23-0 Kotokolo. Suunnittelualueen kokonaispinta-ala on noin 18 ha. Suunnittelualueelle on kiinteä tieyhteys. Suunnittelualueelle johtaa Mansikintie, joka erkanelee Akkolanmäentieltä noin 400 metriä suunnittelualueesta lounaaseen.

Suunnittelualueella on todellista rantaviivaa noin 875 metriä ja muunnettua rantaviivaa noin 720 metriä.

Luonnonympäristö ja maisema

Suunnittelualue on pääosin kallioista metsämaata. Suunnittelualue rajautuu idässä sekä pohjoisessa Pyhäjärveen ja lännessä sekä etelässä pelto- ja metsäalueisiin. Suunnittelualueella sijaitsee Mansikin leirikeskus, jonka alueella kulkee luontopolkuja.

Suunnittelualueelta on laadittu luontoselvitys 14.10.2020. Selvitys on selostuksen liitteenä 6.



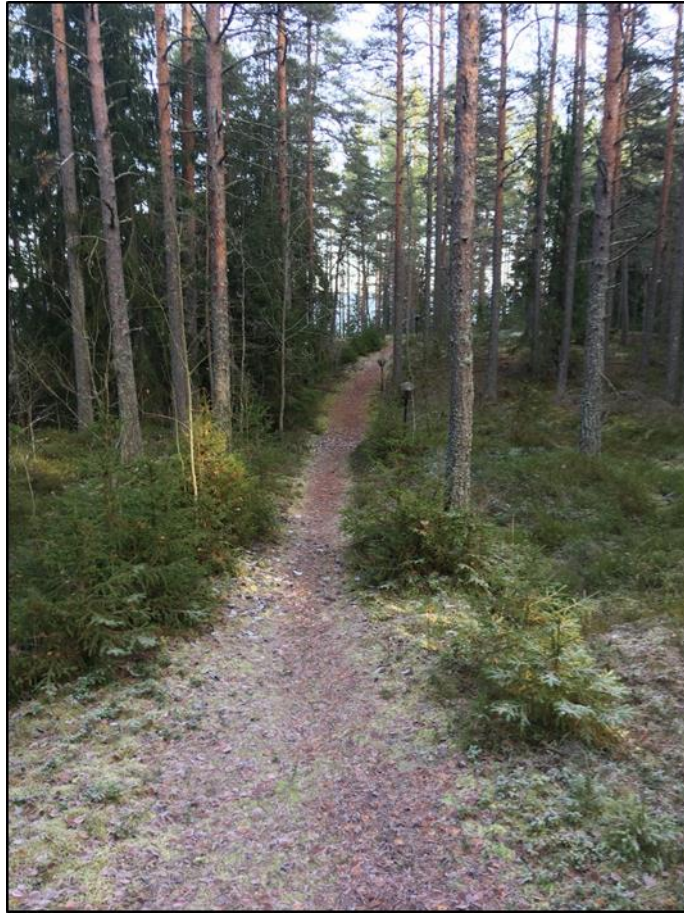
Metsäistä aluetta, jossa taustalla leirikeskuksen rakennuksia.



Pyhäjärven rantaa suunnittelualan itäosassa.



Kallioista metsämaata suunnittelualan koillisosassa.



Luontopolku. Kuvat: Pasi Lappalainen

Rakennettu ympäristö

Kiinteistöllä 50-416-10-51 Mansikki sijaitsee muun muassa Euran kunnan ylläpitämän Mansikin leirikeskuksen majoitus-, sauna-, talous- ja varastorakennuksia. Leirikeskus on ollut mm. nuorisopalveluiden käytössä ja leirikeskus on kesäaikana ollut myös yritysten, järjestöjen ja yksityisten vuokrattavissa. Leirikeskuksen tiloja ovat käyttäneet aktiivisesti muun muassa partiolaiset. Majoitusrakennuksessa on tilaa noin 40 hengelle ja lisäksi pihapiirissä on 4 neljän hengen mökkiä, saunarakennus sekä grillikatos. Suurin osa leirikeskuksen rakennuksista on rakennettu 1985-1990. Mansikin leirikeskuksessa on kunnan ylläpitämä leiritoiminta ja alueen vuokraaminen muille toimijoille päätynyt eikä kunta enää hoida aluetta (eura.fi).

Alueella sijaitsee myös lentopallo- ja jalkapallokentät, ja suunnittelualueen itäosassa Pyhäjärven rannalla sijaitsee uimalaituri. Itäosan lahdenpoukamassa sijaitsee vanha ja melko huonokuntoinen kylkilaituri.

Leirikeskuksen alueella sijaitsee lisäksi Euran kunnan rakennuttama rautakautiseen tapaan rakennettu Härkänummen viikinkikylä, jossa järjestetään visiittejä viikinkiaikaan erilaisille ryhmille. Härkänummen kylässä järjestetään joka kesä yleisötapahtuma *Muinaisaikaan*, joka kerää viikinkikylään elävöittäjiä ja yleisöä viikonlopun ajaksi ympäri Suomea. Tapahtumasta vastaa Pohjolan Muinaiselämys Oy. Härkänummen viikinkikylä on rakennettu Mansikin leirikeskuksen yhteyteen ja se otettiin käyttöön vuonna 1999. Eurasta ei ole löytynyt rautakauden asutusta, niinpä malli taloihin on saatu muualla Suomessa tehtyjen löytöjen ja niihin perustuvien tutkimusten pohjalta. Rakennukset ovat uudisrakennuksia, joilla ei ole rakennussuojelullista arvoa.

Suunnittelualueen koillisosassa Pyhäjärven rannalla sijaitsee Apetit Oyj:n käytössä oleva saunarakennus.



Leirikeskuksen majoitusrakennus.



Leirikeskuksen rakennus.



Leirikeskuksen saunarakennus.



Härkänummen viikinkikylän rakennuksia.



Apetit Oy:n käytössä oleva saunarakennus suunnittelualan koillisosassa.



Leirikeskuksen uimalaituri.



Rannan suuntainen laituri suunnittelualueen itäosassa.

Kiinteistön 50-416-23-0 Kotokolo alueella on rakennettuna vapaa-ajan asuinrakennus sekä saunarakennus:



Vapaa-ajan asuinrakennus kiinteistöllä 50-416-23-0 Kotokolo.



Rantaviivaa ja sauna kiinteistöllä 50-416-23-0 Kotokolo.

Kiinteistön 50-416-7-36 Suviranta alueella on rakennettuna vapaa-ajan asuinrakennus sekä saunarakennus:



Vapaa-ajan asuinrakennus kiinteistöllä 50-416-7-36 Suviranta.



Saunarakennus kiinteistöllä 50-416-7-36 Suviranta.

Muinaisjäännökset

Suunnittelualueella sijaitsee Museoviraston tietokantapalvelu *Kyppi:n* (kulttuuriympäristön palveluikkuna) mukaan kolme kiinteää muinaisjäännöskohdetta: *Härkäniitty* (kivirakenteet, rökkiöt 1000023296), *Yhteislaidun* (kivirakenteet, rökkiöt 50010050) sekä *Hämeenlinna* (puolustusrakenteet, muinaislinnat 50010051). Kohteista Härkäniitty on lisätty maakuntakaavan valmistumisen jälkeen 2014.



Kulttuuriympäristön palveluikkuna. ©Museovirasto

Maanomistus

Kiinteistö 50-416-10-51 Mansikki on Euran kunnan ja Apetit Oyj:n yhteisomistuksessa. Muut kiinteistöt ovat yksityisomistuksessa.

Palvelut

Lähimmät palvelut sijaitsevat Euran keskustassa noin 15 kilometriä suunnittelualueesta pohjoiseen.

2.2. Suunnittelutilanne

Valtakunnalliset alueidenkäyttötavoitteet

Valtioneuvosto päätti valtakunnallisista alueidenkäyttötavoitteista 14.12.2017. Päätöksellä valtioneuvosto korvasi valtioneuvoston vuonna 2000 tekemän ja 2008 tarkistaman päätöksen valtakunnallisista alueidenkäyttötavoitteista. Päätös tuli voimaan 1.4.2018.

Kaavahanketta koskevat uusista valtakunnallisista alueidenkäyttötavoitteista ainakin seuraavat:

Elinvoimainen luonto- ja kulttuuriympäristö sekä luonnonvarat

- Edistetään luonnon monimuotoisuuden kannalta arvokkaiden alueiden ja ekologisten yhteyksien säilymistä.
- Huolehditaan virkistyskäyttöön soveltuvien alueiden riittävydestä sekä viheralueverkoston jatkuvuudesta.

Maakuntakaava

Suunnittelualueella on voimassa ympäristöministeriön 30.11.2011 vahvistama Satakunnan maakuntakaava, joka on saanut lainvoiman korkeimman hallinto-oikeuden päätöksellä 13.3.2013. Suunnittelualue on maakuntakaavassa osoitettu ulkoilun, retkeilyn ja virkistyskäytön kannalta merkittäväksi alueeksi (V). Virkistysalueella on voimassa MRL 33 §:n mukainen rakentamisrajoitus. Alueen suunnittelussa tulee kiinnittää huomiota alueen virkistyskäytön ja virkistyskäytön kehittämisedellytysten turvaamiseen. Alueella sallitaan yleistä ulkoilu-, retkeily- ja virkistyskäyttöä palvelevan rakentamisen lisäksi jo olemassa olevien rakennusten korjaus-, muutos- ja laajentamistyöt.

Lisäksi suunnittelualuetta koskee merkintä mv-2, jolla osoitetaan merkittävät kulttuuriympäristö- ja maisemamatkailun kehittämisen kohdevyöhykkeet. Alueella toteutettavassa alueidenkäytön suunnittelussa on kiinnitettävä erityistä huomiota matkailuelinkeinojen ja virkistyspalveluiden kehittämiseen. Suunnittelussa on otettava huomioon toimenpiteiden yhteensovittaminen kulttuuri-, maisema- ja luontoarvoihin sekä olemassa oleviin elinkeinoihin ja asutukseen.

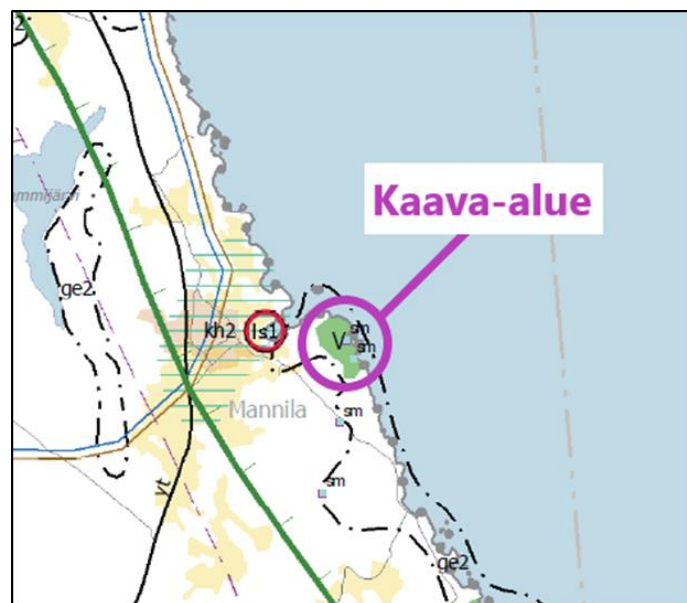
Suunnittelualueella ge2-merkinnällä osoitetaan lisäksi maiseman ja luonnonarvojen kannalta arvokkaat kallioalueet, joilla alueen suunnittelussa on otettava huomioon alueella olevat maa-aineslain tarkoittamat maisema- ja luonnonarvot sekä mahdollisten maisemavaurioiden korjaustarve.

Suunnittelualueelle on maakuntakaavassa osoitettu kaksi muinaisjäännöskohdetta (sm), joiden alueiden ja lähialueiden maankäyttöä, rakentamista ja hoitoa suunniteltaessa on kiinteiden muinaisjäännösten lisäksi otettava huomioon niiden suoja-alueet, maisemallinen sijainti ja mahdollinen liittyminen arvokkaisiin maisema-alueisiin tai kulttuuriympäristöihin. Kaikista aluetta koskevista suunnitelmista tulee Museovirastolle varata mahdollisuus lausunnon antamiseen.

Suunnittelualueella sijaitsee Museoviraston tietokantapalvelu *Kyppi:n* (kulttuuriympäristön palveluikkuna) mukaan maakuntakaavasta poiketen kolme kiinteää muinaisjäännöskohdetta: *Härkäniitty* (kivirakenteet, rökkiöt 1000023296), *Yhteislaidun* (kivirakenteet, rökkiöt 50010050) sekä *Hämeenlinna* (puolustusvarustukset, muinaislinnat 50010051). Kohteista Härkäniitty on lisätty maakuntakaavan valmistumisen jälkeen 2014.

Suunnittelualue rajautuu idässä ja pohjoisessa Pyhäjärveen, joka on Natura 2000-verkoston kuuluva alue.

Suunnittelualue maakuntakaavassa:



Lähde: Satakunnan maakuntakaavakartta.

V	VIRKISTYSALUE	<i>Suunnittelumääräys</i>
▲ v	Merkinnällä osoitetaan ulkoilun, retkeilyn ja virkistyskäytön kannalta merkittävät alueet. Alueella on voimassa MRL 33 §:n mukainen rakentamisrajoitus.	<i>Alueen suunnittelussa tulee kiinnittää huomiota alueen virkistyskäytön ja virkistyskäytön kehittämisestä turvaamiseen.</i>
		<i>Rakentamismääräys</i>
		<i>Alueilla sallitaan yleistä ulkoilu-, retkeily- ja virkistyskäyttöä palvelevan rakentamisen lisäksi jo olemassa olevien rakennusten korjaus-, muutos- ja laajentamistyöt.</i>

	<p>MATKAILUN KEHITTÄMISVYÖHYKE</p>	<p><i>Vyöhykkeiden sisällä toteutettavassa alueidenkäytön suunnittelussa on kiinnitettävä erityistä huomiota matkailuelinkeinojen ja virkistyspalveluiden kehittämiseen. Suunnittelussa on otettava huomioon toteutettavien toimenpiteiden yhteensovittaminen kulttuuri-, maisema- ja luontoarvoihin sekä olemassa oleviin elinkeinoihin ja asutukseen.</i></p>
<p>-2</p>	<p>Merkinnällä osoitetaan vyöhykkeitä, joihin kohdistuu merkittäviä matkailun kehittämistarpeita.</p> <p>Merkinnällä osoitetaan merkittävät kulttuuriympäristö- ja maisemamatkailun kehittämisen kohdevyöhykkeet.</p>	<p><i>Matkailuun liittyviä toimintoja suunniteltaessa ja vyöhykkeen vetovoimaisuutta kehitettäessä tulee ottaa huomioon vyöhykkeen erityisominaisuudet ja niiden ominaispiirteiden säilyttäminen</i></p>
	<p>MUINAISMUISTOALUE</p>	<p><i>Suojelumääräys</i></p>
	<p>Merkinnällä osoitetaan muinaismuistolain nojalla rauhoitettuja muinaisjäännösalueita ja -kohteita.</p>	<p><i>Muinaismuistoalueiden ja -kohteiden ja niiden lähialueiden maankäyttöä, rakentamista ja hoitoa suunniteltaessa on kiinteiden muinaisjäännösten lisäksi otettava huomioon niiden suoja-alueet, maisemallinen sijainti ja mahdollinen liittyminen arvokkaisiin maisema-alueisiin tai kulttuuriympäristöihin.</i></p>
		<p><i>Kaikista aluetta koskevista suunnitelmista tulee Museovirastolle varata mahdollisuus lausunnon antamiseen.</i></p>
	<p>ARVOKAS GEOLOGINEN MUODOSTUMA</p>	<p><i>Suunnittelumääräys</i></p>
	<p>Merkinnällä osoitetaan maiseman ja luonnonarvojen kannalta arvokkaat geologiset muodostumat.</p>	<p><i>Alueen suunnittelussa on otettava huomioon alueella olevat maa-aineslain tarkoittamat maisema- ja luonnonarvot sekä mahdollisten maisemavaurioiden korjaustarve.</i></p>
<p>-2</p>	<p>Merkinnällä osoitetaan maiseman ja luonnonarvojen kannalta arvokkaat kallioalueet.</p>	

Suunnittelualueen vieressä sijaitsevaa Pyhäjärveä koskevat määräykset:

	<p>NATURA 2000 -VERKOSTOON KUULUVA ALUE</p> <p>Merkinnällä osoitetaan valtioneuvoston päätösten mukaisesti Natura 2000-verkostoon kuuluvat alueet.</p>
--	---

Koko maakuntakaava-aluetta koskevat suunnittelumääräykset:

Vesien tila

Koko maakuntakaava-alueella on yksityiskohtaisen alueidenkäytön suunnittelun oltava alueelle kohdistuvien vesienhoitosuunnitelmien ja toimenpideohjelmien toteuttamista edistävää. Vesien suojeleminen erityisen herkillä, kaltevilla sekä eroosio- ja tulvaherkillä vesistöjen rannoilla tulee maankäyttö- ja rakennuslain mukainen alueidenkäyttö

suunnitella siten, että estetään tai vähennetään ravinteiden, kiintoaineen ja haitallisten aineiden huuhtoutumista vesistöihin.

Rantarakentaminen

Rantojen suunnittelussa tulee ottaa huomioon, että rakentaminen suunnitellaan ensisijaisesti sijoitettavaksi sietokyvyltään kestäville ranta-alueille, turvaten kullakin vesistöalueella riittävät yleiset virkistyskäyttömahdollisuudet ja yhtenäisen vapaan ranta-alueen varaaminen rannan suunnittelussa. Suunnittelussa on turvattava myös maankohoamisrannikolle ominaisten luonnon kehityskulkujen alueellinen edustavuus. Rantojen suunnittelussa tulee ottaa huomioon rakennusoikeuden, yhteiskäyttöalueiden ja yleisten alueiden tasapuolinen jakautuminen eri maanomistajille, palvelujen kohtuullinen saavutettavuus ja vesihuollon järjestäminen. Omarantaisen loma-asutuksen mitoitus tulee sijoittua välille 0-8 loma-asuntoa mitoitusrantaviivakometriä kohti. Yhteisrantaaisena loma-asutuksena mitoitus voi olla perustellusti suurempi.

Tieliikenne

Niitä alueita, joiden käyttöönotto edellyttää liikenneturvallisuus- tai muista syistä päätien siirtämistä tai poikittaisyhteyksien parantamista, ei pääsääntöisesti tule ottaa käyttöön ennen kuin kyseiset liikenneverkon parantamistoimenpiteet on suoritettu.

Tulvasuojelu

Alueidenkäytön suunnittelussa on otettava huomioon viranomaisten selvitysten mukaiset tulvavaara-alueet ja tulviin liittyvät riskit. Uutta rakentamista ei tule sijoittaa tulvavaara-alueille. Tästä voidaan poiketa vain, jos tarve- ja vaikutusselvityksiin perustuen osoitetaan, että tulvariskit pystytään hallitsemaan ja että rakentaminen on kestävä kehityksen mukaista. Suunniteltaessa alueelle tulville herkkiä toimintoja, tulee tulvasuojelusta vastaavalle alueelliselle ympäristöviranomaiselle varata mahdollisuus lausunnon antamiseen.

Vaihemaakuntakaava 1 ja 2

Satakunnan vaihemaakuntakaava 1 hyväksyttiin maakuntavaltuustossa 13.12.2013 ja ympäristöministeriö vahvisti kaavan 3.12.2014. Satakunnan vaihemaakuntakaava 1 sai lainvoiman korkeimman hallinto-oikeuden päätöksellä 6.5.2016. Vaihemaakuntakaavassa 1 teemana ovat Satakunnan merkittävät tuulivoimatuotannon alueet.

Satakunnan maakuntavaltuusto hyväksyi 17.5.2019 Satakunnan vaihemaakuntakaavan 2 ja maakuntavaltuuston päätös sai lainvoiman 1.7.2019. Vaihemaakuntakaavan voimaantulosta kuulutettiin

20.9.2019. Vaihemaakuntakaavan 2 teemoina ovat mm. energiantuotanto, soiden moninaiskäyttö (mm. suojele ja virkistys), kauppa, maisema-alueet sekä rakennetut kulttuuriympäristöt. Vaihemaakuntakaava 2 yhdessä Satakunnan maakuntakaavan ja vaihemaakuntakaavan 1 kanssa ovat maankäyttö- ja rakennuslain mukaisesti ohjeena laadittaessa ja muutettaessa yleiskaavaa, asemakaavaa muutettaessa sekä ryhdyttäessä muutoin toimenpiteisiin alueiden käytön järjestämiseksi. Lisäksi viranomaisten on suunnitellessaan alueiden käyttöä koskevia toimenpiteitä ja päätätessään niiden toteuttamisesta otettava maakuntakaava huomioon.

Suunnittelualueeseen ei kohdistu merkintöjä vaihemaakuntakaavoissa.

Yleiskaava

Suunnittelualueella ei ole voimassa oikeusvaikutteista yleiskaavaa.

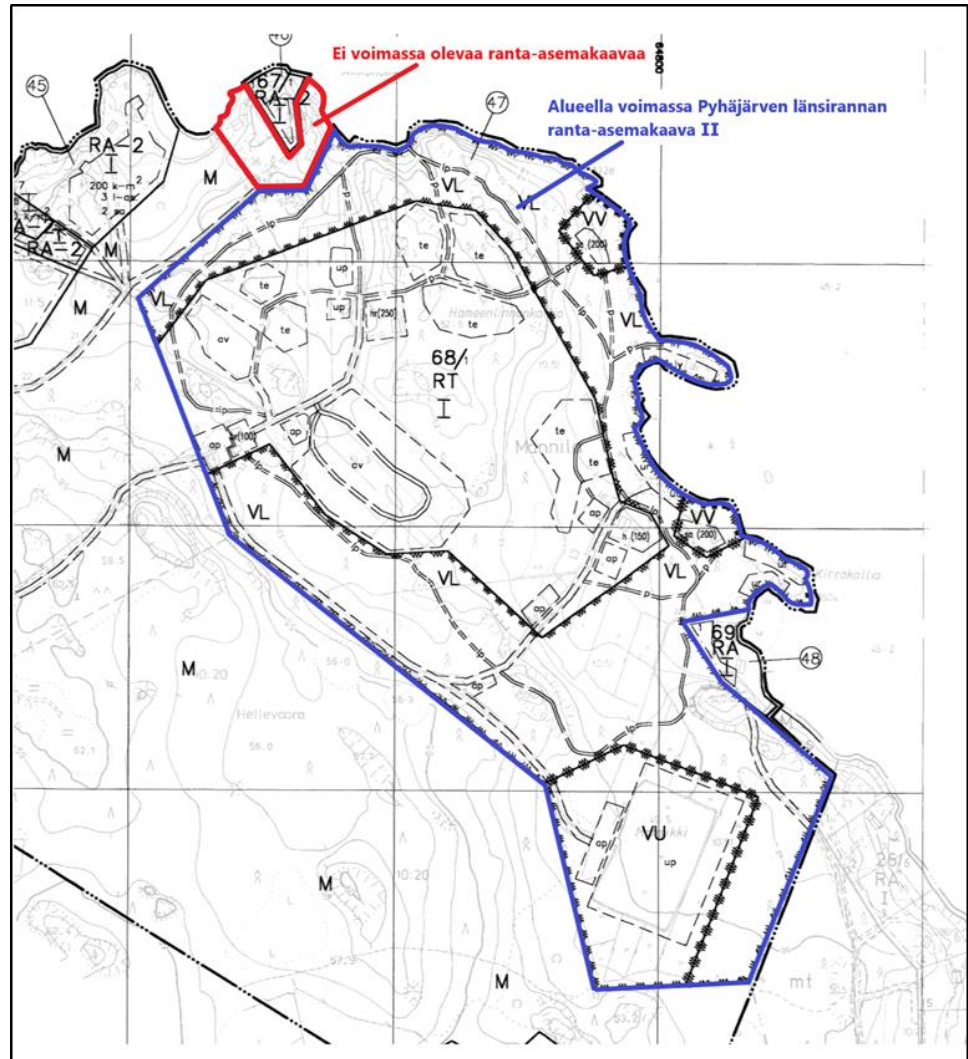
Ranta-asemakaava

Kiinteistön 50-416-10-51 Mansikki alueella on voimassa Euran kunnanvaltuuston 20.12.1993 hyväksymä ja Lounais-Suomen ympäristökeskuksen 20.6.1995 vahvistama Pyhäjärven länsirannan ranta-asemakaava II (hyväksytty kumotun rakennuslain mukaisena rantakaavana). Suunnittelualue on voimassa olevassa ranta-asemakaavassa osoitettu lähivirkistysalueeksi (VL), urheilu- ja virkistyspalvelujen alueeksi (VU), uimaranta-alueeksi (VV) sekä telttailu- ja leirintäalueeksi (RT). Suunnittelualueelle on osoitettu saunojen (sa 200) ja huoltorakennuksien (h 150, hr 100, hr 250) rakennusalat sekä ohjeelliset autopaikka-, asuntovaunu-, urheilu- ja pallokenttien-, uimaranta- ja venevalkama-alueet.

Kiinteistöjen 50-416-7-36 Suviranta ja 50-416-23-0 Kotokolo alueilla ei ole voimassa olevaa ranta-asemakaavaa.

Ote osalla suunnittelualueesta voimassa olevasta ranta-asemakaavasta. Suunnittelualueen osa, jolla on voimassa Pyhäjärven länsirannan ranta-asemakaava, on rajattu sinisellä. Suunnittelualueen

osa, jolla ei ole voimassa ranta-asemakaavaa, on rajattu punaisella:
sella:



Lähde: Pyhäjärven länsirannan ranta-asemakaava II -kaavakartta.



Lähivirkistysalue.



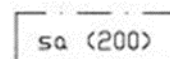
Urheilu- ja virkistyspalvelualue.



Uimaranta-alue.



Telttailu- ja leirintäalue.



Saunan rakennusala ja -oikeus.

h (150)	Huoltorakennuksen rakennusala ja -oikeus.
ap	Ohjeellinen autopaikka-alue.
av	Ohjeellinen asuntovaununalue.
up	Ohjeellinen urheilu- ja pallokenttien alue.
te	Ohjeellinen telttailulle varattu alue.
ur	Ohjeellinen uimaranta-alue.
lv	Ohjeellinen venevalkama-alue.

Rakennusjärjestys

Euran kunnassa on voimassa Euran kunnanvaltuuston 12.12.2011 hyväksymä ja 17.1.2012 voimaan tullut Euran ja Säkylän kuntien yhteinen Pyhäjärvisuodun rakennusjärjestys.

Rakennuspaikan on oltava pinta-alaltaan vähintään 2000 m² vesistön ranta-alueelle rakennuspaikkaa muodostettaessa.

Kokonaisrakennusoikeus on 15 % rakennuspaikan pinta-alasta muulla kuin ranta-alueella sijaitsevan lomarakennuksen rakennuspaikalla. Ranta-alueella sijaitsevan lomarakennuksen rakennuspaikan rakennusoikeus on 140 m². Rakennusoikeus lasketaan rakennusten maanpäällisenä kerrostasosalana.

Lomarakennuspaikalle saa rakentaa yhden yksiasuntoisen enintään 100 m² loma-asunnon, enintään 25 m² saunarakennuksen ja enintään 20 m² vierasmajan, kuitenkin enintään rakennusoikeuden verran. Rakennuspaikalle saa lisäksi rakentaa sen käyttötarkoitukseen liittyviä talousrakennuksia kokonaisrakennusoikeuteen sisältyen. Rakennusten lukumäärä voi olla ranta-alueelle sijoittuvalla lomarakennuksen rakennuspaikalla enintään 4 rakennusta rakennusjärjestyksen vaatimukset täyttävää rakennuspaikkaa kohden.

Rakennuksen kerrosluku lähempänä kuin 40 metrin etäisyydellä rantaviivasta saa olla enintään 1. Muutoin ranta-alueelle rakennettaessa kerrosluku saa olla enintään 1½. Rakennuspaikan rajoittuessa vesistöön tai vesijättöön, tulee keskivedenkorkeuden mukaisen rantaviivan pituuden olla vähintään 30 metriä. Rakennusten alimman lattiatason tulee olla vähintään 1,5 metriä keskiveden korkeudesta yläpuolella.

Muun kuin saunarakennuksen etäisyyden keskivedenkorkeuden mukaisesta rantaviivasta tulee olla vähintään 25 metriä mikäli ei rakennuspaikan olosuhteista muuta johdu. Saunarakennuksen, jonka kerrosala on enintään 25 m² ja kerrosluku enintään 1 saa rakentaa vähintään 15 metrin etäisyydelle rantaviivasta.

Rakennettaessa ranta-alueille tulee erityistä huomiota kiinnittää rakennusten korkeusasemaan, muotoon, ulkomateriaaleihin ja värikyseen. Rakennuspaikalla tulee rantavyöhykkeen kasvillisuus pääosin säilyttää ja vain harventaminen on sallittua. Puustoa ei saa kokonaan poistaa.

Rakennus tulee sopeuttaa ranta-alueilla ympäristöön ja olemassa olevaan rakennuskantaan niin, ettei maisemakuvaa rikota. Rakennuksen värit tulee valita niin, ettei rakennus tarpeettomasti erotu ympäristöstään. Rakennuksen etäisyyden rantaviivasta ja sijainnin rakennuspaikalla tulee olla sellainen, että maiseman luonnonmukaisuus mahdollisuuksien mukaan säilyy.

Rakennusjärjestys ei ole lain mukaan sitovana ohjeena ranta-asemakaavaa laadittaessa tai muutettaessa.

Emätilaselvitys

Kiinteistöstä 50-416-10-51 Mansikki on tehty emätilaselvitys suunnittelualuetta koskevan esiselvityksen (liite 4) yhteydessä. Laaditun selvityksen mukaan 10.08.1955 rekisteröidyllä emätilalla 50-416-10-26 Mansikki on mitoitusrantaviivaa noin 0,605 km. Emätilan alueella kokonaisrakennusoikeudeksi muodostuu noin 5 loma-asuntoyksikköä (4,84 lay) maakuntakaavan mahdollistamalla mitoitustilavuudella 8 lay/km.

Mansikin emätilasta ei ole muodostettu uusia rakennuspaikkoja. Liite 4, joka on käsitelty tilan Mansikki 10:51 rakennusoikeutta, on virheellisesti otettu kiinteistö 50-416-23-0 Kotokolo samaan emätilaan kuuluvaksi rakennuspaikaksi. Kotokolo on ollut osa rakennettua Iolan emätilaa (kiinteistötunnus 50-416-7-38), johon on lohkomalla liitetty lisämaata mansikin emätilasta vuoden 1981 kiinteistötoimituksessa. Näin ollen kiinteistölle 50-416-23-0 Kotokolo on virheellisesti osoitettu 1 käytetty rakennusoikeus (lay), joka palautuu emätilan 50-416-10-51 Mansikki alueelle käytettäväksi. Mansikin emätilan alueelle kokonaisrakennusoikeudeksi muodostuu siten noin 6 (5,84 lay) maakuntakaavan mahdollistamalla mitoitustilavuudella 8 lay/km.

Luontoselvitys

Suunnittelualueelta on laadittu luontoselvitys 14.10.2020 (liite 6). Luontoselvityksen on laatinut Turkka Korvenpää Luonto- ja ympäristötutkimus Envibio Oy:stä. Selvityksen tarkoituksena oli kartoittaa alueen luontoarvot ja arvioida niiden vaikutusta maankäyttöön. Työhön sisältyi pesimälinnustokartoitus, lepakkoselvitys, viitasammakkokartoitus, liito-oravakartoitus, uhanalaisten ja EU:n luontodirektiivin IV-lajien esiintymien selvitys sekä luontotyyppikartoitus. Luontotyyppikartoituksessa kartoitettiin mahdolliset luonnonsuojelulain 29 §:n suojelemat luontotyypit, luonnonsuojelulain 23 §:n mukaiset luonnonmuistomerkit, vesilain 2. luvun 11 §:n mukaiset suojeltavat pienvedet, metsälain 10 §:n tarkoittamat erityisen tärkeät elinympäristöt, valtakunnalliset Metso-kriteerit täyttävät kohteet, uhanalaiset luontotyypit sekä muut luonnonarvoiltaan merkitävät luontotyypit. Selvityksen maastotyöt tehtiin huhti-elokuussa 2020.

Suunnittelualuetta luonnehtii selvityksen mukaan rehevyys ja metsät ovat paljolti lehtomaisia. Kuusi on runsain puulaji. Akkonokassa on kallioisia männiköitä ja metsittyneillä pelloilla lehtipuustoa. Osa vanhoista pelloista on säilynyt avoimina niittyinä ja rannat ovat suurelta osin kallioisia, tosin Kirrakallion pohjoispuolen lahdenpoukaman rannat ovat metsää. Poukaman vesikasvillisuus on suhteellisen edustavaa. Selvitysalue rajautuu Hömötiaisen metsän luonnonsuojelualueeseen (YSA207280), joka on yksityismaalla sijaitseva suojelualue. Pyhäjärvi on Natura 2000 -aluetta (FI200161) ja selvitysalueeseen rajoittuva järven osa Mannilan-Sieravuoren maakunnallisesti arvokasta lintualuetta.

Alueen pesimälinnusto selvitettiin kartoituslaskentamenetelmällä, jossa kartoituskertoja oli yhteensä kolme. Selvitysalueella ja sen välittömässä läheisyydessä tulkittiin selvityksen mukaan pesivän 106 lintuparia ja pesimälajeja oli yhteensä 3. Selvitysalueen pesimälinnusto on melko tavallista. Pesimälajeista luonnonsuojelullisesti merkittävin on erittäin uhanalaiseksi luokiteltava hömötiainen, jolla havaittiin reviiiri Mansikintien itäpuolen varttuneessa metsässä. Maankäyttösuosituksen mukaan selvitysalueen ja Mannilanlahden välissä on tiheästi rakennettua rantaa, joten selvitysalueelle sijoittuva tuleva rakentaminen ei lisää Mannilanlahteen kohdistuvaa häiriötä. Myös Lintulaen luotoa vastapäätä oleva eteläranta on jo rakennettu. Hömötiaisen kannalta olisi suotavaa, että alueella säilyisi vanhaa puustoa.

Lepakkokartoitus jakaantui detektorihavaintoihin ja lepakoille sopivien päiväpiilojen ja talvehtimispaikkojen etsintään. Viiksesiippaa

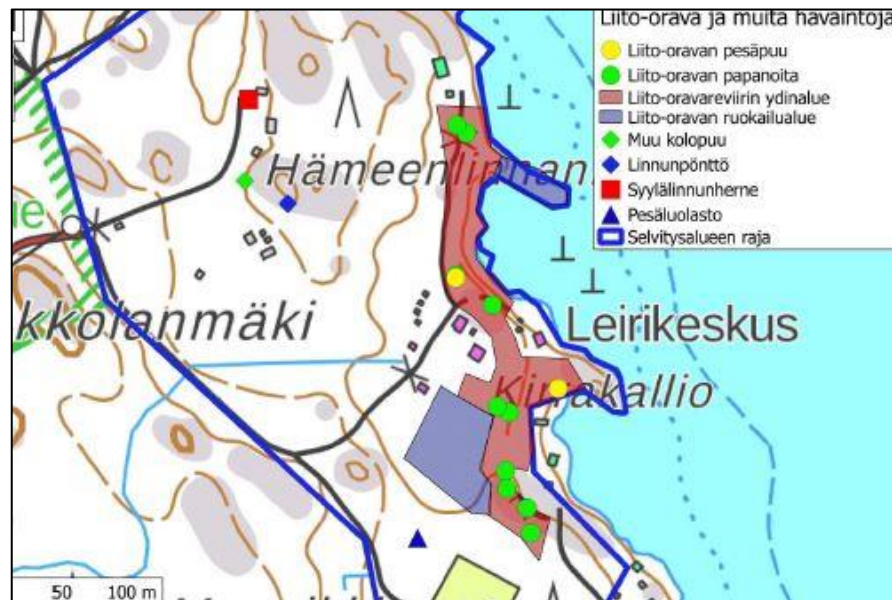
ja isoviiksisiippaa ei eroteltu, sillä näitä kahta lajia ei voi erottaa toisistaan detektorilla. Runsain lepakkolaji oli odotetusti pohjanlepakko, joka näytti selvityksen mukaan käyttävän selvitysalueen eri osia melko tasaisesti. Viiksisiippalajeja tavattiin yksitellen kesä- ja elokuussa ja havainnot keskittyivät tiheisiin metsiköihin. Elokuussa havaittiin vesisiippoja ruokailemassa leirikeskuksen viereisellä lahdenpoukamalla. Laji suosii avoimia vesialueita, jotka voivat tosin sijaita esimerkiksi ruovikon reunoilla. Selvitysalueella havaittiin myös muutamia päiväpiiloiksi sopivia kolopuita ja linnunpönttöjä.

Selvitysalueen voi arvioida kuuluvan Suomen lepakkotieteellisen yhdistyksen arvoluokituksessa luokkaan II: lepakoille tärkeä ruokailualue. Tämän mukaisesti osa alueesta olisi hyvä jättää rakentamatta, ja säilyttää maiseman yleispiirteet nykyisen tyyppisinä. Rannan vesisiipat eivät kärsi rakentamisesta, vaan päinvastoin ne yleensä hyötyvät, kun esimerkiksi rantaruovikkoon ruopataan saalistusalueeksi sopiva venevalkama. Keinovalon tarpeetonta lisäämistä on hyvä välttää.

Liito-oravat suosivat pesäpuinaan varsinkin tiheikössä kasvavia puita, sillä tiheä puusto antaa suojaa saalistajilta. Runsaan papanamäärän löytyminen kolopuun alta, ympäröivää puustoa selvästi järeämmän tuuhealatuksisen kuusen tyveltä tai linnunpöntön alta, viittaa vahvasti pesintään ja usein pesäpuiden tyvirungoilla on myös virtsaamisjälkiä. Selvityksessä pesäpuiksi tulkittiin kaikki kolopuut, joiden tyvillä oli papanoita. Liito-oravareviirin keskeisin osa eli nk. ydinalue rajattiin pesäpuiden, papanahavaintojen ja liito-oravalle hyvin sopivan metsän esiintymisen avulla. Tämä ydinalue vastaa luonnonsuojelulain lisääntymis- ja levähdyspaikkaa.

Selvitysalueelta löytyi yksi liito-oravan reviiri (kartta 6), joka sijaitsee Pyhäjärven rannalla leirikeskuksen molemmin puolin. Liito-oravan papanoita löytyi useiden haapojen ja kuusten tyviltä, joista kaksi kolohaapaa tulkittiin pesäpuiksi runsaan papanamäärän ja virtsaamisjälkien perusteella. Maankäyttösuositusten mukaan karttaan 6 merkitty liito-oravareviirin ydinalue on lain tarkoittama lisääntymis- ja levähdyspaikka, joka tulee jättää pääosin rakentamatta. Erityisen tärkeää on säästää pesäpuut ympäristöineen. Karttaan merkityt tärkeät ruokailualueet olisi hyvä säästää mahdollisimman suurelta osin. Lisäksi tulee huolehtia riittävien puustoyhteyksien säilymisestä ydinalueen ulkopuolelle. Tähän riittävät tarvittaessa myös yksittäiset tonteille jätettävät puut, kunhan ne eivät sijaitse parikymmentä metriä kauempana toisistaan. Kaiken kaikkiaan turhaa puuston kaatoa on liito-oravan kannalta hyvä välttää aluetta kehitettäessä.

Selvitysalueella ei ole arvokkaita luontotyyppikohteita. Laidunnuksen aloittaminen uudelleen avoimena säilyneillä peltoalueilla olisi selvityksen mukaan suotavaa, vaikka huomionarvoisia perinnebiotooppikasveja ei selvitysalueelta löytynytkään. Hämeenlinnan kallion pohjoispuolelta polun vierestä (kartta 6) löytyi muutama verso syyälinnunhernettä, joka on Turun seudulla tavallinen, mutta kasvaa jo Eurassa pohjoisrajoillaan. Lisäksi urheilukentän lähistön metsässä on pesäluolasto. Selvitysalueelta tai sen välittömästä lähiympäristöstä ei ole talletettu havaintoja Suomen ympäristökeskuksen ylläpitämään uhanalaisten lajien esiintymistietokantaan (Hertha), eikä sieltä ole eräitä lintuja lukuun ottamatta talletettu havaintoja uhanalaisista, silmälläpidettävistä, harvinaisista tai EU:n luontodirektiivin IV-liitteen lajeista Laji.fi -tietokantaan. Suunnittelualueella ei havaittu viitasammakon kutupaikkoja.



Luontoselvityksen kartta 6.

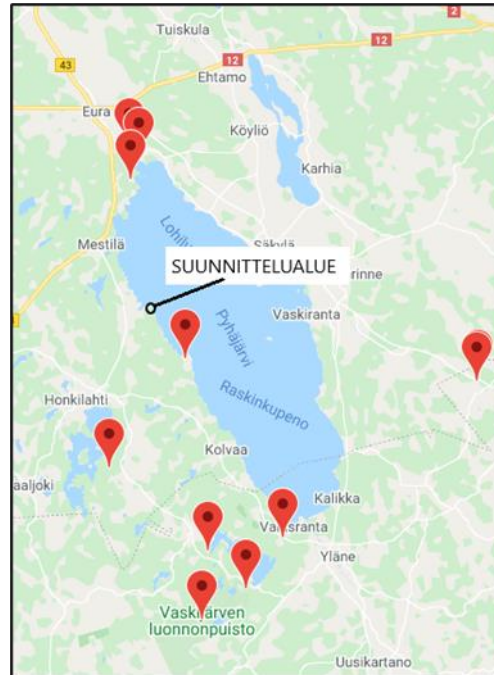
Viher- ja virkistysverkko

Suunnittelualue on voimassa olevassa maakuntakaavassa osoitettu virkistysalueeksi; ulkoilun, retkeilyn ja virkistyskäytön kannalta merkittäväksi alueeksi. Satakunnan maakuntakaavan yhteydessä on toteutettu Satakuntaliiton toimesta Satakunnan viher- ja virkistysverkkoselvitys, jossa viher- ja virkistysverkolla tarkoitetaan virkistys-, ulkoilu- ja retkeilyalueiden, erilaisten kasvullisten alueiden, kuten suojelu- ja luonnonsuojelualueiden sekä maa- ja metsätalousalueiden muodostamien vihervyöhykkeiden kokonaisuutta ja jatkumoa. Viherverkkoon kuuluvat olennaisena osana Natura 2000-verkoston alueet, muut suojelu- ja luonnonsuojelualueet

sekä ympäristöarvoja omaavat maa- ja metsätalousvaltaiset alueet, kun taas virkistysverkko koostuu puolestaan ns. toiminnallisista alueista, kohteista ja reiteistä, joihin kohdistuu virkistyskäytöllistä aktiviteettia.

Selvityksessä todetaan, että hahmotettaessa viheryhteyksiä ja yhteystarpeita maakuntatasolla, on tarkastelun lähtökohtana, miten merkittävimmät ja pinta-alaltaan laaja-alaisimmat viheralueet, virkistysalueet sekä suojelualueet yhdistyvät viheryhteyksin toisiinsa. Pyhäjärven alueella on lukuisia retkeily- ja virkistyskohteita sekä Satakunnan että Varsinais-Suomen alueella. Pyhäjärven eteläpuolella sijaitsevat muun muassa Kurjenrahkan kansallispuisto, Kauhankuonon retkeilyreitistöt, Vaskijärven luonnonpuisto sekä Eljäjärven mökkikylä ja Valasrannan leirintäalue. Pyhäjärven länsipuolella sijaitsee Vaskijärven luonnonpuisto ja Pyhäjärven pohjoisosassa Harolan lehtometsien alue. Lähinnä kaava-alueesta etelään sijaitsee Sieravuoren retkeilyreitistö. Kaava-alueen välittömässä läheisyydessä sijaitsee Hömötiaisen luonnonsuojelualue.

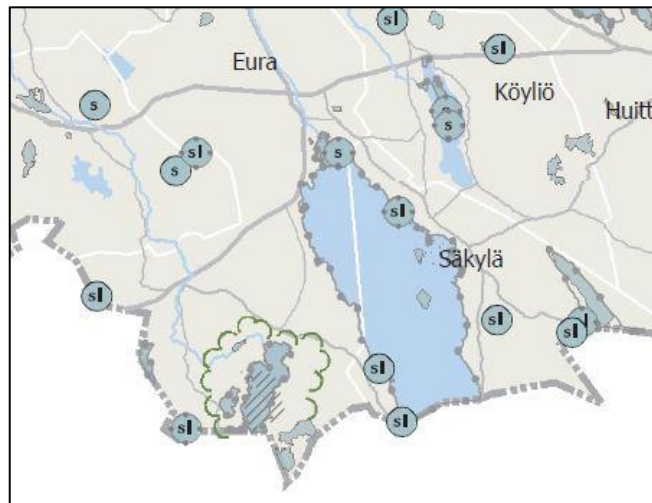
Kaava-alue sijoittuu osaksi Pyhäjärvisuudun laajempaa toiminnallista virkistysverkostoa, vaikka alueelta ei ole suoraan yhdistävää retkeilyreittiä verkoston muille virkistysalueille. Kaava-alueella virkistyskäyttöinen aktiviteetti sijoittuu Pyhäjärven rannalle sekä metsäisen ja puustoisien alueiden luontopoluille. Kaavamuutoksessa kaikille avointa rantaa on kaava-alueen itäosassa esimerkiksi Kirrakallion alueella sekä pienellä alueella kaava-alueen pohjoisosassa. Kirrakallion alueella sijaitsee myös Mansikin leirikeskusten uimalaituri. Suunnittelun alueen eteläosassa sijaitsee pelikenttä virkistystarkoitukseen.



Pyhäjärven alueen retkeilyreitistöt (visitsatakunta.fi).

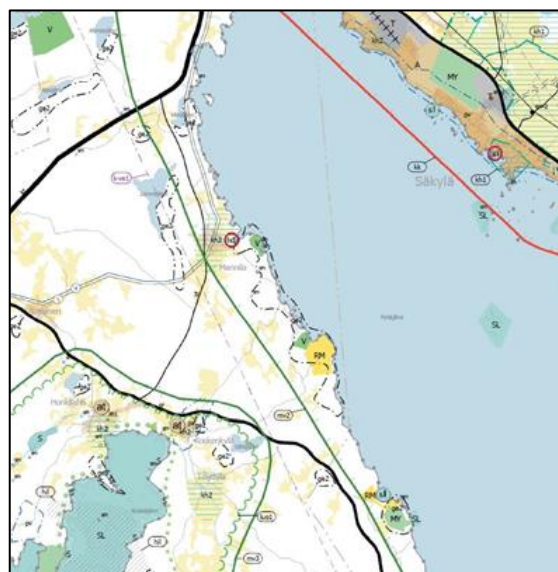
Pyhäjärvi, Pyhäjärven pohjoisosassa sijaitseva Harolanlahti, osa Pyhäjärven koillispuolella sijaitsevaa Köyliönjärveä, Pyhäjärven itäpuolella sijaitseva Säskylänharju sekä Pyhäjärven lounaispuolella sijaitseva Koskeljärvi ovat Natura 2000 -verkostoon kuuluvia alueita. Lisäksi Varsinais-Suomen puolella sijaitsee muun muassa Vaskijärven, Kurjenrahkan ja Pitkäkallion Natura 2000 -alueet. Natura-alueiden lisäksi Pyhäjärven ympäristössä sijaitsee useita suojelu- ja luonnonsuojelualueita/kohteita. Koskeljärven alue on myös luonnon monimuotoisuuden kannalta erityisen tärkeä alue. Natura-alueille sekä suojelu- ja luonnonsuojelualueille sijoittuu merkittävä osa myös alueen virkistyskohteista sekä retkeilyreitistöistä. Suojelu- ja luonnonsuojelualueiden vihervyöhykkeet kuuluvat osaksi alueen viherverkostoa, joka mahdollistaa eläimille välttämättömien ekologisten käytävien jatkumon.

Ote Satakunnan maakuntakaavan liiteosasta B1 (kartta 14):



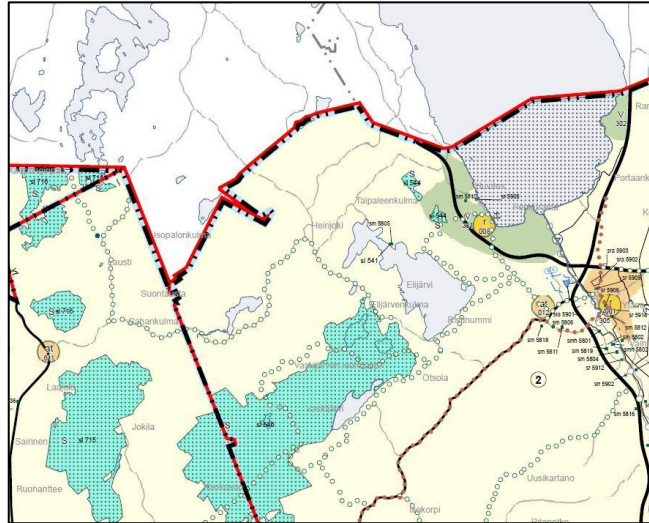
- | | |
|--|---|
|  Suojelualue (S) |  Natura 2000 -verkostoon kuuluva suojelualue (s) |
|  Luonnonsuojelualue (SL, SL1) |  Luonnonsuojelualue (sl) |
|  Natura 2000-verkosto |  Natura 2000 -verkostoon kuuluva luonnonsuojelualue (sl) |
|  Melutasoltaan hiljaiset alueet (hil) |  Natura 2000-verkostoon kuuluva perinnemaisema (kh3) |
|  Suojelualue (s) |  Luonnon monimuotoisuuden kannalta erityisen tärkeä alue (luo) |
| |  Suojeltava vesiuoma (s, sl) |

Maakuntakaavassa Pyhäjärvenseudulle osoitetut virkistys-, suojelu- ja ympäristöarvoja sisältävät metsäalueet sekä Mannilan kylän kulttuuriympäristörajaus ja maakunnallisesti merkittävät ulkoilureitit:



Lähde: Satakunnan maakuntakaava.

Ote Varsinais-Suomen maakuntakaavasta, jossa osoitettu Natura 2000- ja luonnonsuojelualueet, virkistysalueet sekä ulkoilureitistöt Pyhäjärven etelä- ja lounaispuolella:



Lähde: Varsinais-Suomen maakuntakaavakartta.

Vanha rakennuskanta

Suunnittelualueella ei ole tiedossa vanhaa rakennuskantaa, joka tulisi erityisesti ottaa huomioon kaavoituksessa.

Kaavan pohjakartta

Kaavan pohjakartta (1:2000) täyttää maankäyttö- ja rakennuslaissa ranta-asemakaavan pohjakartalle asetetut vaatimukset.

Rakennuskiellot

Osassa suunnittelualuetta on voimassa maankäyttö- ja rakennuslain 33 §:n mukainen rakentamisrajoite.

Maakuntakaavassa virkistys- tai suojelualueeksi osoitetulla alueella, Puolustusvoimien tai Rajavartiolaitoksen tarkoituksiin osoitetulla alueella ja liikenteen tai teknisen huollon verkostoja tai alueita varten osoitetulla alueella on voimassa rakentamista koskeva rajoitus. Rakentamisrajoituksen aluetta voidaan kaavassa erityisellä määräyksellä laajentaa tai supistaa.

Alueella, jolla rakentamisrajoitus on voimassa, ei lupaa rakennuksen rakentamiseen saa myöntää siten, että vaikeutetaan maakuntakaavan toteutumista. Lupa on kuitenkin myönnettävä, jos maakuntakaavasta johtuvasta luvan epäämisestä aiheutuisi hakijalle huomattavaa haittaa eikä kunta tai, milloin alue on katsottava varatuksi muun julkisyhteisön tarkoituksiin, tämä lunasta aluetta tai suorita haitasta kohtuullista korvausta (ehdollinen rakentamisrajoitus). Haittaa arvosteltaessa ei oteta huomioon omistussuhteissa maakuntakaavan hyväksymisen jälkeen tapahtuneita muutoksia, ellei niitä ole tehty maakuntakaavan toteuttamista varten. Jos maakuntakaavan aluevaraus pää-

asiallisesti vastaa rakennuslain (370/1958) mukaisen seutukaavan alueva-
rausta, ei vastaavasti myöskään seutukaavan hyväksymisen jälkeen omistus-
suhteissa tapahtuneita muutoksia oteta huomioon.

Maakunnan liitto voi, jos se maankäytön järjestämisen turvaamiseksi on tar-
peen, kieltää käyttämästä aluetta, jolla kaavaehdotuksen tai hyväksytyn kaa-
van mukaan on rakentamisrajoitus, kaavaehdotuksen tai kaavan vastaiseen
rakentamiseen. Rajoitus ei koske jo olevaan asuntoon kuuluvan talousraken-
nuksen rakentamista eikä maa- ja metsätalouden harjoittamista varten tar-
peellista rakentamista. Rajoitus on voimassa enintään kaksi vuotta.

3. Suunnittelun vaiheet

3.1. Ranta-asemakaavan suunnittelun tarve, suunnittelun käynnistäminen

Kaavoitustyöhön on ryhdytty Euran kunnan aloitteesta. Leiritointi on Mansikin tilana alueella hiipunut, ja Euran kunnan vapaa-ajantoimella ei ole alueelle käyttöä nykymuodossaan. Kaavamuutoksen tavoitteena on mahdollistaa kiinteistöä 50-416-10-51 Mansikki koskevan yhteisomistuksen purkaminen Euran kunnan ja Apetit Oyj:n välillä.

Alueella voimassa oleva ranta-asemakaava on vanhentunut sisällöltään, ja tarkoituksena on selvittää alueelle muuta maankäyttöä.

3.2. Osallistuminen ja yhteistyö

Viranomaisyhteistyö

Täydennetty 27.10.2021:

Aloitusvaiheen viranomaisneuvottelu on pidetty Eurassa 3.2.2020. Muistio neuvottelusta on selostuksen liitteenä 5.

Viranomaisilta on pyydetty lausunnot kaavaluonnos- ja kaavaehdotusvaiheessa.

Osalliset ja vireille tulo

Maankäyttö- ja rakennuslain 63 §:n mukainen ranta-asemakaavan osallistumis- ja arviointisuunnitelma on laadittu 4.3.2020. Osalliset on lueteltu osallistumis- ja arviointisuunnitelmassa (OAS, liite 2).

Euran kunnanhallitus on tehnyt ranta-asemakaavatyön vireilletulopäätöksen kokouksessaan 16.12.2019 § 387. Kaavatyön vireilletulosta on kuulutettu 18.12.2020. Lisäksi osallisille on ilmoitettu vireilletulosta kirjeitse.

Kaavaluonnos

Euran kunnanhallitus on käsitellyt osallistumis- ja arviointisuunnitelman sekä 4.3.2020 päivätyn kaavaluonnoksen kokouksessaan 20.4.2020 § 115.

Osallistumis- ja arviointisuunnitelma sekä kaavaluonnos ovat olleet kunnassa nähtävillä 27.4. - 28.5.2020 välisenä aikana.

Kaavaluonnoksesta saatiin yksi mielipide osallisilta, jonka oli allekirjoittanut yhteensä 52 henkilöä. Kaavaluonnoksesta saatiin Varsinais-Suomen ELY-keskuksen, Satakunnan museon, Satakuntaliiton, Satakunnan pelastuslaitoksen, Etelä-Satakunnan ympäristötoimiston, Euran perusturvalautakunnan, vesihuoltolaitoksen sekä Voimatel/DNA:n lausunnot. Euran teknisellä lautakunnalla ei ollut huomautettavaa kaavaluonnoksesta. Lausunnot ja mielipiteet ovat selostuksen liitteenä 7 ja vastine lausuntoihin liitteenä 8.

4.3.2020 päivättyyn kaavaluonnokseen on lausuntojen perusteella tehty vähäisiä muutoksia ennen kaavaehdotusvaihetta:

- Korttelit 72, 73 ja 74 on numeroitu uudelleen kortteleiksi 68a, 68b ja 68c.
- Natura 2000 -alueen rajausta on hieman muutettu LV-alueella kaava-alueen koillisosassa.
- Kaavakarttaan on lisätty liito-oravan lisääntymis- ja levähdyspaikka (nk. ydinalue) kaavamerkinnällä s-1 ja kaavamääräyksellä: "s-1-merkinnällä rajatuilla alueilla ei saa rakentaa eikä hakata metsää niin, että liito-oravan lisääntymis- ja levähdyspaikka häviää tai heikentyy. Myös liito-oravan liikkuminen lisääntymis- ja levähdyspaikalta ruokailualueille on turvattava siten, että metsänkäsittelyssä säästetään riittävä määrä liikkumiseen soveltuvia puita."
- Retkeily- ja ulkoilualueita sekä lähivirkistysaluetta koskeviin kaavamääräyksiin on lisätty lause: "Alueella tulee säilyttää liito-oravan liikkumisen kannalta riittävä puusto."
- Kiinteitä muinaisjäännöksiä koskevan kaavamääräyksen lause "Aluetta koskevista toimenpiteistä ja suunnitelmista on neuvoteltava museoviranomaisen kanssa" on muutettu muotoon: "Aluetta koskevista toimenpiteistä ja suunnitelmista on pyydettävä alueellisen vastuumuseon (Satakunnan museo) lausunto."
- Kaavan keskiosaan on osoitettu kaksi erillistä majoitusrakennusten rakennusalaan rm100 ja rm400 aiemman rm500 tilalle. Rakennusalojen yhteenlaskettu rakennusoikeus on sama, kuin kaavaluonnoksessa osoitettu eli 500 k-m². Kahden rakennusalan väliin on osoitettu liito-oravan ydinaluerajaus.
- Kaavan yleisissä määräyksissä lause "Maisemaa muuttavaa maanrakennustyötä, puiden kaatamista tai muuta näihin verrattavaa toimenpidettä ei saa suorittaa ranta-asemakaava-alueella ilman kunnan rakennusvalvontaviranomaisen myöntämää maisematyölupaa" on muutettu muotoon: "Maisemaa muuttavaa maanrakennustyötä, puiden kaatamista

tai muuta näihin verrattavaa toimenpidettä ei saa suorittaa ranta-asemakaava-alueella ilman kunnan myöntämää maisematyölupaa.”

- Kaavan yleisiin määräyksiin on lisätty lause: ”Natura-alueen arvot on huomioitava kaava-alueen kaikessa uudisrakentamisessa (talonrakentaminen sekä maa- ja vesirakentaminen).

Kaavaehdotus

Täydennetty 27.10.2021:

Euran kunnanhallitus on käsitellyt 21.10.2020 päivätyn kaavaehdotuksen kokouksessaan 23.11.2020 § 337.

Kaavaehdotus on ollut yleisesti nähtävillä 30.11. - 31.12.2020.

Kaavaehdotuksesta saatiin yhteensä kaksi muistutusta osallisilta (muistutukset A ja B), joista muistutuksen B on allekirjoittanut yhteensä 809 henkilöä. Kaavaehdotuksesta saatiin Varsinais-Suomen ELY-keskuksen, Satakuntaliiton, Satakunnan alueellisen vastuumuseon (Satakunnan museo), Mannilan kylätoimintayhdistyksen, Euran perusturvalautakunnan, Euran teknisen lautakunnan, Mannilan yhteiset maa- ja vesialueet sekä Ala-Satakunnan Ympäristöseura ry:n lausunnot. Lausunnot ja muistutukset ovat selostuksen liitteenä 9 ja vastine lausuntoihin ja muistutuksiin liitteenä 10.

21.10.2020 päivättyyn kaavakarttaan on ennen kaavan hyväksymisvaihetta tehty lausuntojen perusteella vähäisiä muutoksia:

- Kortteli 68b on osoitettu kaava-alueen pohjoisosaan ja kortteliin on osoitettu kaksi loma-asuntojen rakennuspaikkaa. Samalla kortteli 68c on kokonaan poistettu kaavasta.
- Rakennusalojen rajauksia on vähäisesti tarkistettu korttelissa 68a siten, että rakennuspaikkojen rakennusalarajat on osoitettu 25 metriä rantaviivasta

Muutokset ovat vähäisiä ja 27.10.2021 uudelleen päivätty kaava etenee hyväksymiskäsittelyyn.

Kaavan hyväksyminen

Euran kunnanvaltuusto on hyväksynyt Pyhäjärven länsirannan ranta-asemakaavan II muutoksen ja laajennuksen kokouksessaan __.__.2021 § __.

4. Kaavan sisältö ja perustelut

4.1. Kaavan rakenne

Kaavamuutos koskee kiinteistöjä 50-416-10-51 Mansikki, 50-416-7-36 Suviranta ja 50-416-23-0 Kotokolo.

Kaavamuutoksella muodostuu loma-asuntojen korttelialuetta (RA), lähivirkistysaluetta (VL) retkeily- ja ulkoilualuetta (VR) sekä venevalkama-alue (LV).

Kaavamuutoksessa telttailu- ja leirintäalueen korttelialue (RT) muuttuu pääosin yleiseen käyttöön tarkoitetuksi lähivirkistysalueeksi (VL) sekä leirikeskuksen alue muuttuu yleiseen käyttöön tarkoitetuksi retkeily ja ulkoilualueeksi (VR). Yleiseen käyttöön tarkoitettua, rakentamisesta vapaata rantaviivaa kaavamuutosalueelle jää noin puolet mitoitusrantaviivasta.

Kaavamuutokselle turvataan yleiset virkistäytymismahdollisuudet jatkossakin. Laadittu kaavamuutos on Euran kunnan asettamien tavoitteiden mukainen.

Mitoitus

Täydennetty 27.10.2021:

Kaava-alueen yksityiskohtainen mitoitus on esitetty asemakaavan seurantalomakkeella (liite 1).

Pinta-alat

Kaava-alue on pinta-alaltaan yhteensä noin 18,2 hehtaaria.

Loma-asuntojen korttelialuetta on noin 2,8 hehtaaria, lähivirkistysaluetta on noin 8,3 hehtaaria, retkeily- ja ulkoilualuetta on noin 6,9 hehtaaria ja venevalkama-alue on noin 0,2 hehtaaria.

Kerrosalat

Loma-asuntojen korttelialueelle on osoitettu rakennusoikeutta yhteensä 1 320 k-m², lähivirkistysalueelle yhteensä 650 k-m² ja retkeily- ja ulkoilualueelle yhteensä 600 k-m².

Ranta-asemakaavan muutoksessa on osoitettu rakennusoikeutta yhteensä 2 570 k-m². Kaavamuutosalueella kokonaisrakennusoikeus lisääntyy 1 390 kerrosneliömetriä.

Loma-asuntoyksiköt

Ranta-asemakaavan muutoksessa ja laajennuksessa emätilan alueelle muodostuu viisi loma-asuntoyksikköä, kun emätilaselvityksen mahdollistama enimmäismäärä on 6 (5,84). Ranta-alueen ulkopuolella olevaa RA-korttelialuetta (kortteli 68b) ei ole huomioitu mitoituslaskelmassa.

Palvelut

Lähimmät palvelut sijaitsevat Euran keskustassa noin 15 kilometriä suunnittelualueesta pohjoiseen.

Ympäristön laatua koskevien tavoitteiden toteutuminen

Noudattamalla kaavamuutoksessa rakentamisesta annettuja määräyksiä alueen toteutus ei vaaranna luonto-, maisema- tai kulttuuriarvoja. Kaavamuutoksessa on tarkoituksenmukaisin aluevarauksin, merkinnöin ja määräyksin pyritty vähentämään rakentamisesta johtuvia vaikutuksia sekä turvattu terveellisen ja turvallisen ympäristön muodostuminen.

4.2. Kaavan suhde valtakunnallisiin alueidenkäyttötavoitteisiin

Kaavamuutoksella ei ole valtakunnallista merkitystä. Rakentamisalueiden tuntumaan on jätetty riittävästi vapaa-alueita yleistä virkistyskäyttöä varten.

4.3. Kaavan suhde maakuntakaavoitukseen

Täydennetty 27.10.2021:

Maakuntakaavassa alue sijoittuu pääosin virkistysalueelle (V).

Kaavamuutoksessa on riittäväällä tavalla huomioitu kaava-alueen sijoittuminen maakuntakaavan mukaiselle virkistysalueelle ja kaava-alueesta suurin osa osoitetaan käsillä olevassa kaavassa edelleen virkistysalueeksi (VL, VR). Noin 18 hehtaarin kokoisesta suunnittelualueesta yli 15 hehtaaria osoitetaan yleiseen virkistyskäyttöön ja kokonaisrantaviivasta noin puolet jää yleiseen virkistyskäyttöön. Kaavaratkaisun ei voida katsoa ratkaisevasti heikentävän alueen virkistyskäyttömahdollisuuksia, vaikka kaava-alueen koillis- ja pohjoisosaan osoitetaankin uutta loma-asumista. Kaava-alueelle ja koko Euran kunnan alueelle jää kaavamuutoksen jälkeenkkin riittävästi yhtenäisiä virkistysalueita. Kaavamuutos ei vaikeuta maakuntakaavan toteutumista.

4.4. Kaavan suhde muihin kaavoihin

Ranta-asemakaavan muutoksella ja laajennuksella ei ole merkittävää vaikutusta muihin ranta-asemakaava-alueisiin.

4.5. Aluevaraukset

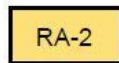
Täydennetty 27.10.2021:

Kaavamerkinnot ovat ympäristöministeriön voimassa olevien ohjeiden mukaisia.

Liitteinä ovat kaavakartta, kaavamerkinnot ja -määräykset (liite 3).

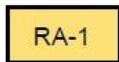
Korttelialueet

Kortteli 67 (rakennuspaikat 2 ja 3)



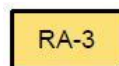
Loma-asuntojen korttelialue, jonka rakennuspaikalle saa rakentaa yhden yksiasuntoisen lomarakennuksen, vierasmajan, saunarakennuksen sekä alueen käyttötarkoitusta palvelevia talousrakennuksia. Rakennusten yhteenlaskettu kerrosala saa olla enintään 140 k-m². Lomarakennuksen kerrosala saa olla enintään 100 k-m², saunarakennuksen enintään 25 k-m² ja vierasmajan enintään 20 k-m².

Kortteli 68a



Loma-asuntojen korttelialue, jonka rakennuspaikalle saa rakentaa yhden yksiasuntoisen lomarakennuksen, vierasmajan, saunarakennuksen sekä alueen käyttötarkoitusta palvelevia talousrakennuksia. Rakennusten yhteenlaskettu kerrosala saa olla enintään 160 k-m². Lomarakennuksen kerrosala saa olla enintään 120 k-m², saunarakennuksen enintään 25 k-m² ja vierasmajan enintään 20 k-m².

Kortteli 68b



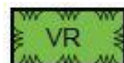
Loma-asuntojen korttelialue, jonka rakennuspaikalle saa rakentaa yhden yksiasuntoisen lomarakennuksen, vierasmajan, saunarakennuksen sekä alueen käyttötarkoitusta palvelevia talousrakennuksia. Rakennusten yhteenlaskettu kerrosala saa olla enintään 200 k-m². Lomarakennuksen kerrosala saa olla enintään 140 k-m², saunarakennuksen enintään 25 k-m² ja vierasmajan enintään 20 k-m².

Virkistysalueet



Lähivirkistysalue.

Alueella tulee säilyttää liito-oravan liikkumisen kannalta riittävä puusto.



Retkeily- ja ulkoilualue.

Alueella tulee säilyttää liito-oravan liikkumisen kannalta riittävä puusto.

Alueille on osoitettu yhteensä kolme muinaisjäännöskohdetta kaavamerkinnot sm-1 ja määräyksellä "Alueen osa, jolla sijaitsee muinaismuistolailla rauhoitettu kiinteä muinaisjäännös. Alueen kaivaminen, peittäminen, muuttaminen ja muu siihen kajoaminen on

muinaismuistolain nojalla kielletty. Aluetta koskevista toimenpiteistä ja suunnitelmista on pyydetty alueellisen vastuumuseon lausunto.”

Alueille on osoitettu liito-oravan ydinalue kaavamerkinnällä s-1 ja kaavamääräyksellä: ”s-1-merkinnällä rajatuilla alueilla ei saa rakentaa eikä hakata metsää niin, että liito-oravan lisääntymis- ja levähdyspaikka häviää tai heikentyy. Myös liito-oravan liikkuminen lisääntymis- ja levähdyspaikalta ruokailualueille on turvattava siten, että metsänkäsittelyssä säästetään riittävä määrä liikkumiseen soveltuvia puita.”

Alueille on osoitettu urheilu- ja virkistyspalveluihin liittyvien rakennusten, majoitusrakennusten, muinaiskylän toimintaa palvelevien rakennusten sekä talousrakennusten rakennusalat.

Liikennealueet



Venevalkama-alue.
Alue on varattu kortteleiden 68b ja 68c käyttöön.

Ranta-asemakaavan muutoksessa mahdollistetaan ei-omarantaisille loma-asunnon korttelialueille rannankäyttömahdollisuus. Venevalkama-alueella ei ole rakennusoikeutta.

Venevalkama-alue kuuluu osittain Natura 2000 -verkoston *Pyhäjärven* Natura-alueeseen (FI0200161).

Suunnittelualan rakennuspaikoille kuljetaan yksityisteitä pitkin. Yksityistiet alkavat yhdystieltä 2053 (Honkilahti – Mestilä).

4.6. Ranta-asemakaavan vaikutukset

Ranta-asemakaavan muutoksessa on otettu huomioon luonnonsuojelu, maisema-arvot, vesiensuojelu ja vesihuollon järjestäminen sekä vesistön, maaston ja luonnon ominaispiirteet. Rakennuspaikkojen huolellisella suunnittelulla ranta-asemakaavan muutoksen toteuttaminen aiheuttaa mahdollisimman vähän muutoksia luonnonympäristössä.

Suuri osa suunnittelualan pinta-alasta jää edelleen rakentamisen ulkopuolelle.

Vaikutukset rakennettuun ympäristöön

Väestörakenne ja -kehitys alueella

Kaavamuutoksen tarkoituksena on kehittää Mansikin aluetta siten, että kaavan muutos- ja laajennusalueille osoitetaan kahdeksan

loma-asumisen rakennuspaikkaa, joista uusia rakennuspaikkoja on yhteensä viisi. Mansikin alueella sijaitseva leiri- ja tapahtumatointa ei ole tällä hetkellä kannattavaa eikä Euran kunta enää hoida aluetta tai järjestä alueella leiritoimintaa. Kaavamuutoksen mahdollistamalla lomarakennuspaikoilla on positiivisia vaikutuksia alueen käyttöön ja sitä kautta alueen palvelujen kehittämiseen. Suurin osa alueesta on osoitettu virkistysalueeksi, joten yleinen virkistyskäyttömahdollisuus säilyy alueella myös kaavamuutoksen jälkeen.

Yhdyskuntarakenne

Kaava-alueelle on kiinteä tieyhteys ja alueelta on riittävät yhteydet olemassa olevaan kunnan palveluverkkoon. Kaavamuutoksella ei ole erityisiä vaikutuksia yhdyskuntarakenteeseen. Kaava-alueen rakennuspaikkojen sijoittelussa on hyödynnetty alueella olemassa olevia ajoyhteyksiä.

Kaava-alueen läheisyydessä on loma-asutusta. Kaavamuutoksella ei hajauteta yhdyskuntarakennetta.

Palvelut

Kaavamuutos tukeutuu olemassa oleviin palveluihin. Lähimmät palvelut ovat Euran keskustassa noin 15 kilometrin päässä.

Liikenne

Kaavamuutoksella ei ole merkittävää vaikutusta liikenteen määrään.

Rakennettu kulttuuriympäristö ja muinaismuistot

Suunnittelualueella sijaitsevat muinaisjäänköhteet ovat muinaismuistolain nojalla suojeltuja. Muinaisjäänköhteet on otettu huomioon kaavoituksessa ja osoitettu merkinnällä sm-1 sekä määräyksellä "Alueen osa, jolla sijaitsee muinaismuistolailla rauhoitettu kiinteä muinaisjäänkö. Alueen kaivaminen, peittäminen, muuttaminen ja muu siihen kajoaminen on muinaismuistolain nojalla kielletty. Aluetta koskevista toimenpiteistä ja suunnitelmista on pyydettyvä alueellisen vastuumuseon (Satakunnan museo) lausunto."

Muinaisjäänköhteet sijaitsevat lähivirkistys- sekä retkeily- ja ulkoilualueilla ja kohteiden Yhteislaidun ja Hämeenlinna kohdalla muinaisjäänkösaluerajaus noudattaa Museoviraston osoittamaa aluerajausta. Kohteelle Härkäniitty ei ole Museoviraston toimesta osoitettu aluerajausta. Pistemäiselle kohteelle on kaavassa osoitettu kauttaaltaan 7 metrin rakentamiselta vapaa suoja-aluerajaus.

Virkistys

Kaavamuutoksella muodostuu lähivirkistys- sekä retkeily- ja ulkoilualuetta. Alueelle on osoitettu riittävästi yhtenäistä virkistysaluetta yleiseen virkistyskäyttöön. Kaava-alue sijoittuu osaksi Pyhjärvisedun laajempaa toiminnallista virkistysverkostoa, vaikka alueelta ei ole suoraan yhdistävää retkeilyreittiä verkoston muille virkistysalueille. Kaava-alueella virkistyskäyttöön aktiiviteetti sijoittuu Pyhjärven rannalle sekä metsäisen ja puustoisien alueen luontopoluille. Kaavamuutoksessa kaikille avointa rantaa on osoitettu kaava-alueen itäosaan esimerkiksi Kirrakallion alueelle sekä pienelle alueelle kaava-alueen pohjoisosaan. Kirrakallion alueella sijaitsee myös Mansikin leirikeskuksen uimalaituri. Suunnittelualueen eteläosassa sijaitsee pelikenttä virkistystarkoitukseen. Kaavamuutoksessa on huomioitu suunnittelualueen luonto- ja virkistysarvot sekä alueen asema osana laajempaa viher- ja virkistysverkostoa. Suunnittelualueella on lukuisia metsäisillä viheralueilla risteäviä luontopolkuja, vaikka suunnittelualueelle ei olekaan maakuntakaavassa osoitettu erityistä ulkoilureitistöä.

Ranta-asemakaavan muutoksessa ja laajennuksessa osoitetuilla lähivirkistys- (VL) ja ulkoilu- ja retkeilyalueilla (VR) on merkitystä kuntalaisten yleisenä virkistysalueena ja kaavamuutoksessa pyritään turvaamaan olemassa olevat virkistyskäyttökäytökset jatkossakin kuntalaisten käyttöön. Kaavamuutoksen ei arvioida toteutuessaan heikentävän alueen virkistysarvoja tai asemaa osana laajempaa viher- ja virkistysverkostoa, vaan vahvistavan virkistysarvojen ja viheralueiden säilymisen jatkossakin. Alueelle jää riittävästi vapaata rantaa yleiseen käyttöön mahdollistaen pääsyn Pyhjärvelle.

Vaikutukset luontoon ja luonnonympäristöön

Maisemarakenne, luonnonolot

Kaava-alueelta laaditun luontoselvityksen mukaan selvitysalueella ei ole arvokkaita luontotyyppikohteita. Laidunnuksen aloittaminen uudelleen avoimena säilyneillä peltoalueilla olisi selvityksen mukaan suotavaa, vaikka huomionarvoisia perinnebiotooppikasveja ei selvitysalueelta löytynytkään.

Selvitysalueelta löytyi yksi liito-oravan reviiri, joka sijaitsee Pyhjärven rannalla leirikeskuksen molemmin puolin. Liito-oravan ydinalue on soitetu kaavakartassa merkinnällä s-1 ja kaavamääräyksellä "s-1-merkinnällä rajatuilla alueilla ei saa rakentaa eikä hakata

metsää niin, että liito-oravan lisääntymis- ja levähdyspaikka häviää tai heikentyy. Myös liito-oravan liikkuminen lisääntymis- ja levähdyspaikalta ruokailualueille on turvattava siten, että metsänkäsittelyssä säästetään riittävä määrä liikkumiseen soveltuvia puita.”

Selvitysalueen pesimälinnusto on melko tavallista. Pesimälajeista luonnonsuojelullisesti merkittävin on erittäin uhanalaiseksi luokiteltava hömötiainen, jolla havaittiin reviiri Mansikintien itäpuolen varttuneessa metsässä. Maankäyttösuosituksen mukaan selvitysalueen ja Mannilanlahden välissä on tiheästi rakennettua rantaa, joten selvitysalueelle sijoittuva tuleva rakentaminen ei lisää Mannilanlahteen kohdistuvaa häiriötä. Myös Lintulaen luotoa vastapäätä oleva eteläranta on jo rakennettu. Hömötiaisen kannalta olisi suotavaa, että alueella säilyisi vanhaa puustoa.

Selvitysalueen voi arvioida kuuluvan Suomen lepakkotieteellisen yhdistyksen arvoluokituksessa luokkaan II: lepakoille tärkeä ruokailualue. Tämän mukaisesti osa alueesta olisi hyvä jättää rakentamatta, ja säilyttää maiseman yleispiirteet nykyisen tyyppisinä. Rannan vesisiipat eivät kärsi rakentamisesta, vaan päinvastoin ne yleensä hyötyvät, kun esimerkiksi rantaruovikkoon ruopataan saalistusalueeksi sopiva venevalkama. Keinovalon tarpeetonta lisäämistä on hyvä välttää.

Kaavamuutoksessa on huomioitu alueen luonto- ja maisema-arvot. Alueelle jää riittävästi metsäistä ja puustoista aluetta. Kaava-alueen koillisosan rakennuspaikoilla paljaat kallioalueet on jätetty rakentamisen ulkopuolelle ja yleisissä kaavamääräyksissä on ohjattu rakentamista siten, että rakentaminen sopeutuisi maisemaan. Rakennusten tulee sopeutua ympäristöön ja olemassa olevaan rakennuskantaan niin, ettei maisemakuvaa rikota ja rakennuksen väri on valittava niin, ettei rakennus tarpeettomasti erotu ympäristöstään. Rakennuspaikalla tulee rantavyöhykkeen kasvillisuus pääosin säilyttää ja vain harventaminen on sallittua. Puustoa ei saa kokonaan poistaa. Natura-alueen arvot on huomioitava kaava-alueen kaikessa uudisrakentamisessa (talonrakentaminen ja maa- ja vesirakentaminen).

Pohjavedet ja pienilmasto

Alue ei ole luokiteltua pohjavesialuetta. Kaavamuutoksella ei ole oleellista vaikutusta pienilmastoon.

Maa- ja kallioperä

Suunnittelualueen itäosan kallioalueet on maakuntakaavassa osoitettu maiseman ja luonnonarvojen kannalta arvokkaiksi geologiseksi muodostumiksi. Alueen suunnittelussa on otettava huomioon alueella olevat maa-aineslain tarkoittamat maisema- ja luonnonarvot sekä mahdollisten maisemavaurioiden korjaustarve. Yleisissä kaavamääräyksissä ohjataan rakentamista niin, että rakennus tulee ranta-alueilla sopeuttaa ympäristöön niin, ettei maisemakuvaa rikota. Lisäksi rakennuksen etäisyyden rantaviivasta ja sijainnin rakennuspaikalla tulee olla sellainen, että maiseman luonnonmukaisuus mahdollisuuksien mukaan säilyy.

Vaikutukset Natura 2000-alueeseen

Pyhäjärven vesialue kuuluu suunnittelualueen välittömässä läheisyydessä Natura 2000 -verkoston kohteeseen *Pyhäjärvi FI0200161*. Alueen pinta-ala on 15297 hehtaaria. Pyhäjärven pohjoisin osa kuuluu Natura 2000 -verkoston kohteeseen *Harolanlahti FI0200026*. Luonnonsuojelulain 10. luvun 64 § määrätään, että Natura 2000-verkoston kuuluvan alueen suojelun perusteena olevia luonnonarvoja ei saa merkittävästi heikentää. Luonnonsuojelulain 10. luvun 65 § määrätään, että jos hanke tai suunnitelma joko yksistään tai tarkasteltuna yhdessä muiden hankkeiden ja suunnitelmien kanssa todennäköisesti merkittävästi heikentää valtioneuvoston Natura 2000 -verkostoon ehdottaman tai verkostoon sisällytetyn alueen niitä luonnonarvoja, joiden suojelemiseksi alue on sisällytetty tai on tarkoitus sisällyttää Natura 2000 -verkostoon, hankkeen toteuttajan tai suunnitelman laatijan on asianmukaisella tavalla arvioitava nämä vaikutukset. Sama koskee sellaista hanketta tai suunnitelmaa alueen ulkopuolella, jolla todennäköisesti on alueelle ulottuvia merkittäviä haitallisia vaikutuksia.

Tiivistelmässä Natura 2000 -alueen suojeluperusteista (Valtioneuvoston päätös 2018 tietojen tarkistamisesta ja verkoston täydentämisestä) Pyhäjärven (alueen tunnus FI0200161) suojelutavoitteen määrittelyssä todetaan, että kaikki tietolomakkeella kohdissa 3.1 ja 3.2 mainitut luontotyypit ja lajit kuuluvat alueen suojeluperusteisiin ja kaikkien niiden suojelutavoitteena on vähintään alueen merkityksen säilyttäminen osana verkostoa. Lisäksi alueen suojelussa painotetaan muun muassa seuraavia asioita:

- Alueella vallitseva luontotyyppien ja lajien sekä niiden elinympäristöjen tila säilytetään turvaamalla luonnon omien prosessien mukainen kehitys

- Alueella vallitseva luontotyyppien ja lajien sekä niiden elinympäristöjen tila säilytetään alueen käyttöä ohjaamalla sekä hoitotoimenpiteillä.

Kaavamuutoksella ei arvioida toteutuessaan olevan sellaisia Natura 2000 -alueen luonnonarvoja vähentäviä vaikutuksia, jotka edellyttäisivät erillistä LSL 65 §:n mukaista Natura-vaikutusten arviointia. Natura-alue sijaitsee suurimmaksi osin varsinaisen kaava-alueen ulkopuolella ja kaava-alueella rantoja koskevat toimenpiteet edellyttävät vesilain mukaista toimenpidelupaa. Kaavamuutoksessa määrätään, että Natura-alueen arvot on huomioitava kaava-alueen kaikessa uudisrakentamisessa (talonrakentaminen ja maa- ja vesirakentaminen).

Taloudelliset vaikutukset

Kunnan kiinteistöverotulot kasvavat uusien lomarakennuspaikkojen veron verran. Kaavamuutoksella ei ole suoria muita taloudellisia vaikutuksia.

Yritys- ja elinkeinopoliittiset vaikutukset

Kaavamuutoksella voi olla toteutuessaan positiivisia vaikutuksia alueen elinkeinoelämän kehittymiselle. Loma-asukkaiden lisääntyminen alueella tuo kehittymismahdollisuuksia.

Muut vaikutukset

Kaavamuutoksella ei ole olennaisia vaikutuksia terveyteen tai turvallisuuteen, eri väestöryhmiin, sosiaalisiin oloihin tai kuntatalouteen.

5. Ranta-asemakaavan toteutus

5.1. Toteutusta ohjaavat ja havainnollistavat suunnitelmat

Ranta-asemakaavan muutoksen toteutumista ohjaa kaavakartan lisäksi tämä kaavaselostus.

5.2. Toteuttaminen ja ajoitus

Alueen toteuttaminen voidaan käynnistää, kun ranta-asemakaavan muutos on tullut kuulutuksella voimaan. Maanomistajat vastaavat ranta-asemakaavan muutoksen toteuttamisesta omistamillaan maa-alueilla.

5.3. Toteutuksen seuranta

Alueen toteutuksen seurannasta ja valvonnasta vastaa Euran kunta.

Turussa ~~21.10.2020~~ 27.10.2021

Nosto Consulting Oy

Pasi Lappalainen
dipl.ins.