

EURAN KUNTA

Luontoselvitys Honkilahden osayleiskaava 2020



Ruukin Luontopalvelut Oy
Ketuntie 11
27800 Säkylä
040-2204754
ruukinluontopalvelut@gmail.com

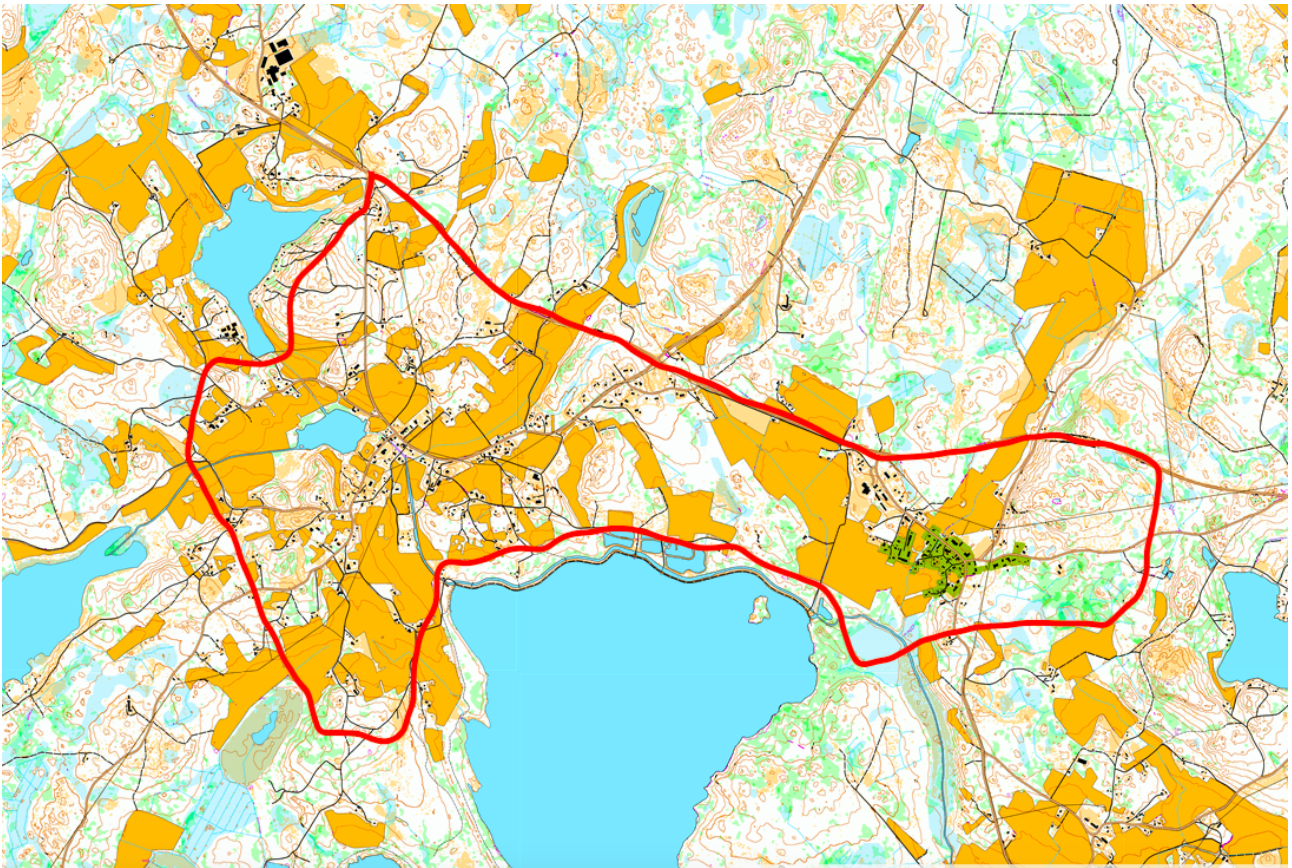
SISÄLTÖ

- 1 JOHDANTO
- 2 YLEISKUVAUS
- 3 TYÖMENETELMÄT
- 4 VESISTÖT
- 5 KASVILLISUUS
- 6 LINNUSTO JA MUU ELÄIMISTÖ
- 7 SUOJELUALUEET JA -KOHTEET
- 8 ARVOKKAAT JA HUOMIONARVOISET LUONTOKOHTEET
- 9 LUMO-KOHTEET
- 10 HUOMIONARVOINEN LAJISTO
- 11 YHTEENVETO JA JOHTOPÄÄTÖKSET
- 12 LÄHTEET

1. JOHDANTO

Selvitys on tehty Euran Honkilahden osayleiskaavaa varten, Euran kunnan toimeksiantona vuonna 2020. Alueella ei ole aikaisempaa yleiskaavaa. Satakunnan maakuntakaava kattaa alueen (N:o YM1/5222/2010). Luontoselvityksen aluerajaus (kuva 1). Maakuntakaavassa koko alue on merkitty läheisen Koskeljärven natura-alueen vuoksi luonnon monimuotoisuuden kannalta erittäin tärkeäksi alueeksi. ”*Alueen maankäyttö ja siellä suoritettavat toimenpiteet tulee suunnitella ja toteuttaa niin, että alueen luonnon monimuotoisuuden arvot säilyvät. Erityistä huomiota tulee kiinnittää alueen suo-, metsä- ja vesiluonnon arvojen huomioon ottamiseen suunnittelussa.*” (Maakuntakaava YM1/5222/2010)

Luontoselvityksessä on kuvattu alueiden luonnon ominaispiirteet yleisesti, sekä esitetty luontoarvojen puolesta huomionarvoiset alueet ja kohteet.



Kuva 1. Selvitysalueen rajaus. Tarvittaessa myös alueen rajoilla olevia alueita on tarkasteltu.

2. YLEISKUVAUS

Selvitys on tehty Euran Honkilahden ja Koskenkylän taajamien alueelta lähiympäristöineen. Osayleiskaava-alueen pinta-ala on n.5km² ja kartoitettujen reuna-alueiden n.0,5km². Alue on pääasiassa peltoa ja pientaloasutusta. Ihmisen toiminnan vaikutus koko alueella on ollut merkittävää hyvin pitkällä ajalla. Kaavoituksen kannalta merkittävimmät luontoalueet sijaitsevat Koskeljärven läheisyydessä alueen eteläosassa, Honkilahden kirkon ympäristössä, sekä Patajärven eteläpuolella. Aluetta halkoo Lapinjoki, josta latvaosasta käytetään Hinnerjoki nimeä. Lisäksi alueella on yksi kunnostettu järvi, Patajärvi. Alueen pohjoisrajaus on seututie 210. Eteläosa rajoittuu Koskeljärven natura-alueeseen.

3. TYÖMENETELMÄT

Maastotutkimus tehtiin alueilla, joilla kartta- ja ilmakuvien perusteella saattaisi esiintyä luonnonsuojelulain, vesilain ja metsälain mukaisia kohteita tai uhanalaisia luontotyyppisiä. Maastotyöt on tehty pääosin 20.4.-14.8. välisenä aikana. Liito-oravan osalta maastotyöt tehtiin 18-20.3 Alueella on käyty 14 päivänä ja käytetty noin 110 maastotyötuntia alueen läpikäymiseen. Alueelta on tutkittu kaikki piha-alueiden ulkopuoliset alueet. Tarkempi tutkimus on suunnattu kartta- ja ilmakuvien perusteella valituille alueille. Luontoselvityksen pohjatietona on käytetty ilmakuvia, laji.fi tietokantaa, lintuatlas-tietoja, sekä alueen LUMO-kohteiden selvitystä vuodelta 2008. Selvityksessä on kiinnitetty huomiota erityisesti suojeltujen luontotyyppien ja uhanalaisen lajiston esiintymiseen alueella. Luontodirektiivien liitteiden II ja IV lajien esiintyminen alueella on selvitetty. Lisäksi selvityksen laatijalla Ville Lindenillä oli alueen luonnosta ennakoita hyvä yleiskuva useamman vuosikymmenen ajalta.

4. VESISTÖT

Aluetta halkoo Lapinjoki ”Hinnerjoki” koskineen 2km suunnitellun kaava-alueen sisällä. Joki on voimakkaasti ihmisen muokkaama, tarjoten kuitenkin suojapaikkoja rehevän jokibiotoopin muodossa alueen eläimistölle. Latvaosassaan Koskeljärven luusualta alkaen joki virtaa suhteellisen vähäkasvustoisena Patajärvelle asti. Järveltä alajuoksuun, aina Pitkäjärvelle asti, joki on koko matkalta voimakkaasti umpeenkasvanut ja avoimia vesialueita on vain laikuittain. Kasveina mm. järviruokoa, järvikaislaa, palpakkoa, isosorsimoa, ulpukkaa ja kurjenmiekkää. Patajärvellä lajisto noudattaa pääosin joen lajistoa, lisäksi runsaasti vesitatarta, uistinvitaa ja jonkin verran pystykeiholehteä, sarjarimpeä, ratamosarpiota. (Kuva 2.) Lisäksi syvemmällä järvessä pääosin ahvenvitaa ja karvalehteä. Linnuston suhteen vesistöt ovat pienen joen rantalajistoa, sekä Patajärvellä pienen järven lajistoa. Patajärvellä mm. sinisorsa, tavi, telkkä, kanadanhanhi, rantasipi, metsäviklo, ruokokerttunen pesivänä. Joen varressa satakieli, kultarinta, lehtokerttu ja hernekerttu havaittiin luusuan ja Patajärven välisellä alueella.



Kuva 2. Patajärvi

5. KASVILLISUUS

Suuriosa alueesta on viljeltyä peltoa. Peltojen lomassa useampia metsäalueita ja saarekkeita jotka ovat talousmetsäkäytössä ja voimakkaasti muokattuja. Luonnontilaista tai sen kaltaista metsää alueella ei ole, muuta kuin kaakkoiskulmassa lähellä Koskeljärven natura aluetta. Vanhempaa puustoa on lähinnä asutusten yhteydessä ja pieninä saarekkeina peltojen lomassa, muutoin puusto on eri-ikäistä kasvatusmetsää. Alueen luoteiskulmassa ja länsiosassa on muutamia kallioalueita, sekä kirkon ympäristössä ja Patajärven eteläpuolella ketomaisia alueita. Lehtomaiset alueet ovat harvassa ja sijoittuvat alueen aivan koilliskulmaan, sekä pieni alue kirkon läheisyydessä Kirkkalanmäen kupeessa, sekä toinen alue Vaaljoelle johtavan tien läheisyydessä.

6. LINNUSTO JA MUU ELÄIMISTÖ

Alueen linnustosta ja muusta eläimistöstä ei ole tehty kokonaisselvitystä, mutta LUMO-kohteet ja muut luonnon monimuotoisuuden kannalta mahdollisesti arvokkaat elinympäristöt on tarkastettu ja samalla havainnoitu myös kohteiden eläimistöä ja linnustoa.

Alueella havaitut linnut; laulujoutsen, kanadanhanhi, tavi, sinisorsa, telkkä, pyy, varpushaukka, tuulihaukka, nuolihaukka, kurki, töyhtöhyppä, lehtokurppa, kuovi, metsäviklo, rantasipi, kalalokki, sepelkyyhky, käki, tervapääsky, käpytikka, kiuru, haarapääsky, räystäspääsky, metsäkivinen, niittykirvinen, västäräkki, punarinta, leppälintu, pensastasku, kivitasku, mustarastas, räkättirastas, laulurastas, punakylkirastas, ruokokerttunen, kultarinta, lehtokerttu, pensaskerttu, hernekerttu, tiltalti, pajulintu, hippiäinen, harmaasieppo, kirjosisieppo, sinitäinen, talitiäinen, pikkulepinkäinen, harakka, korppi, varis, kottarainen, varpunen, pikkugarpunen, peippo, vihervarpunen, hemppo, pikkukäpylintu ja keltasirkku.

Muusta eläimistöstä voi mainita 14.8 tehdyn erillisen lepakko kartoituksen tuloksena havaitut vesisiipat Patajärvellä ja korvayökön kirkon ympäristössä. Päiväpiiloja tai talvehtimispaikkoja ei etsitty tämän kartoituksen yhteydessä.

7. SUOJELUALUEET JA -KOHTEET

Alueella ei sijaitse suojelualueita tai -kohteita.

8. ARVOKKAAT JA HUOMIONARVOISET LUONTOKOhteet

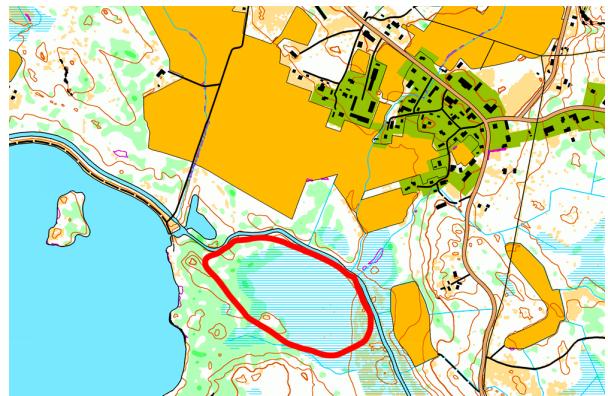
Alueella ei ole luonnonsuojelulain, vesilain tai metsälain mukaisia kohteita. Huomionarvoisia kohteita löytyy sensijaan muutamia. LUMO-kohteet käsitellään erikseen kohdassa 9.

8.1 Välijoensuon ympäristö

Alueeseen sisältyy pieni Välijoen eteläpuolinen lehtomainen kangasmetsän saareke. (Kuvat 3 ja 4) Alue on liito-oravalle tyypillistä elinympäristöä sopivine ruokailu- ja pesäpuineen. Lajia esiintyy runsaasti Koskeljärven natura-alueella järven rantametsissä. Suotuisasta elinympäristöstä huolimatta liito-oravaa ei kuitenkaan alueella havaittu.



Kuva 3.



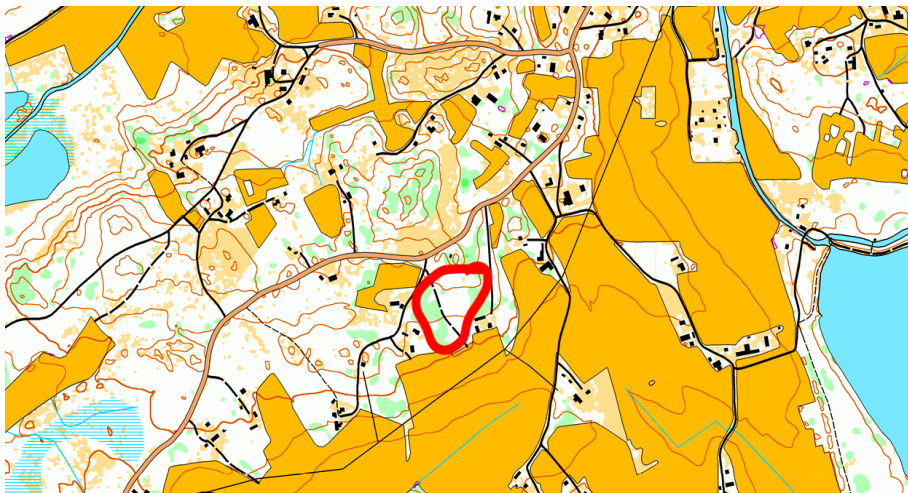
Kuva 4.

8.2 Lehto Kuusisto

Pieni käenkaali-oravanmarjatyyppiä (OmaT) oleva lehto Vaaljoentien varressa. Pensaskerroksessa paatsamaa, koiranheisiä ja taikinamarjaa. Kenttäkerroksessa oravanmarjaa, käenkaalia, metsäorvokkia, kevätlinnunhernettä, metsäkurjenpolvea, hiirenporrasta, tesmaa ja lehtotähtimöä. Alueella nuorta lehtipuustoa, pääasiassa koivua, joka kaipaisi harvennusta, jotta kenttäkerros saisi enemmän valoa ja pensaskerros pääsisi kehittymään. Myös alueella olevat yksittäiset nuoret kuuset voisi poistaa. (Kuvat 5 ja 6)



Kuva 5.

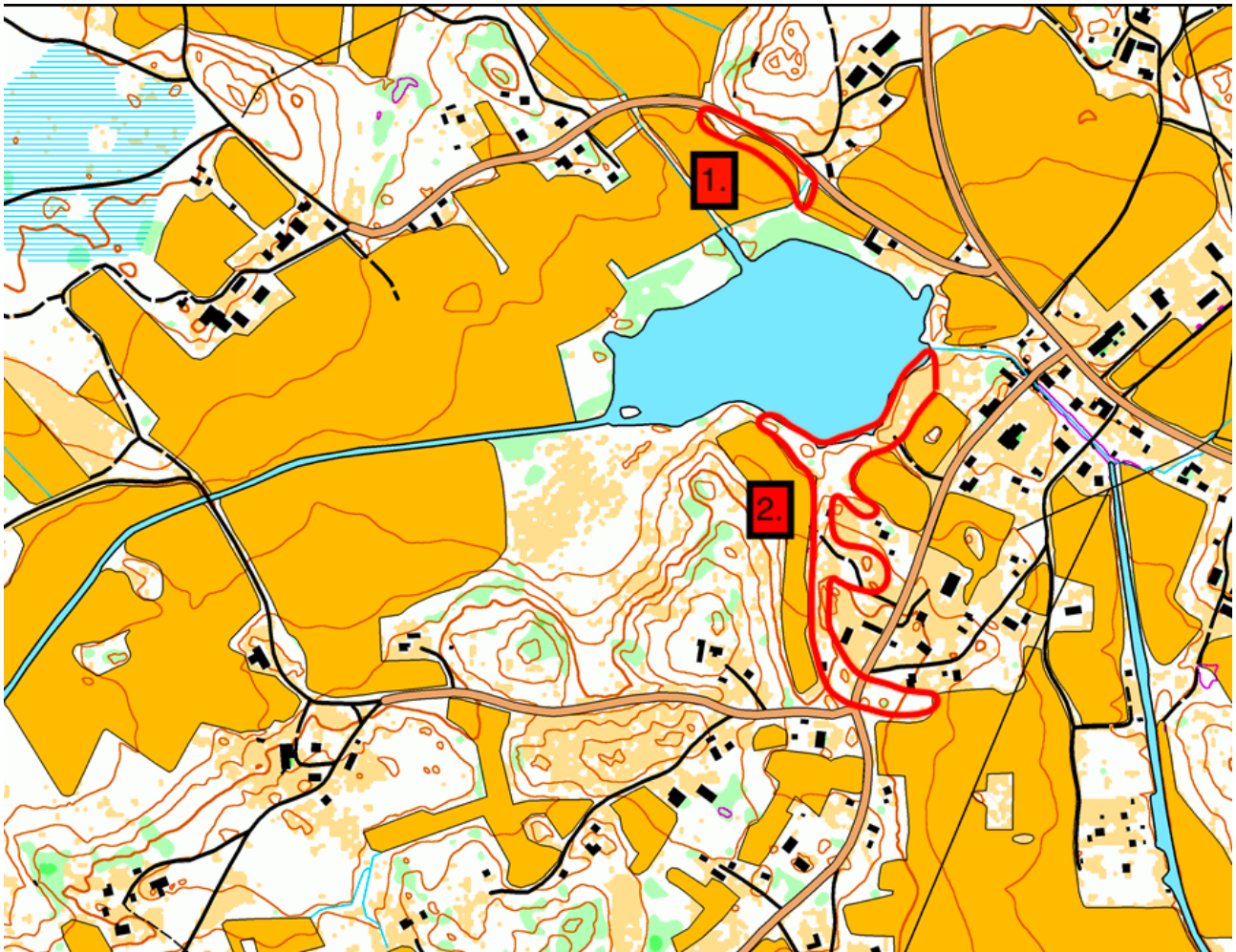


Kuva 6.

9. LUMO-KOhteET

Alueelle on tehty maatalousalueiden kosteikkojen ja luonnon monimuotoisuuden yleissuunnitelma osana koko Pyhäjärvisuudun kattavaa suunnitelmaa (Lsyk 2008). Alueelta on rajattu luonnon monimuotoisuuskohteita (LUMO), jotka sisältävät erilaisia perinnebiotooppeja reunavyöhykkeineen, joille on määritelty hoitotoimenpidesuosituksia. Selvityksessä on rajattu kohteet alkuperäistä tarkemmin, sekä tarkasteltu niiden nykytilaa ja hoitotoimenpiteiden tarvetta.

9.1 REUNAVYÖHYKKEET (Kuva 7)



Kuva.7 Reunavyöhykkeet

1. Reunavyöhyke Patajärvi (Kuva 7)

Reunavyöhyke jolla kasvaa muutamia järeitä puita. Mäntyjä ja haapa, lisäksi katajaa. Kenttäkerros vaatimaton. Vesakko jo päässyt valtaamaan alaa ja harvennus olisi tarpeen. Melko vähäarvoinen alue.

2. Patajärven reunat (kuva 7)

Järven rantaa on hoidettu niittämällä. Rantavyöhykkeellä kasvaa muunmuassa rantakukka, ranta-alpi ja mesiangervo. (kuva 8) Kauempana rannasta vaatimatonta niittylajistoa, muunmuassa siankärsämöä, ahomataraa, ahdekaunokkia ja harakankelloa. (kuva 9)

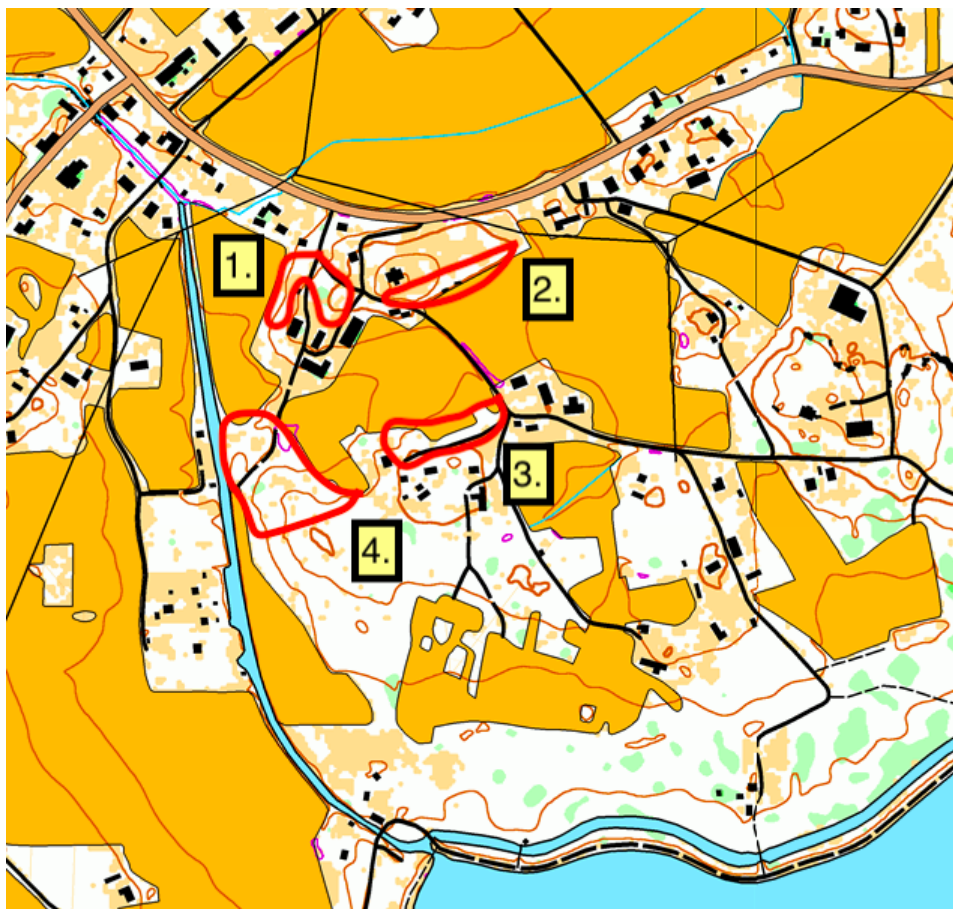


Kuva 8. Rantavyöhykettä



Kuva 9. Rantaniittyä

9.2 PERINNEBIOTOOPIT (Kuva 10)



Kuva 10. Perinnebiotoopit

1. Kirkkalan pihapiiri (kuva 10)

Pienialainen ketomainen paahdeympäristö, jolla esiintyy muunmuassa keltamaksaruohoa, niittysuolaheinää, ahomansikkaa ja kissankelloa. Vähäärvoisen kohde, jolla myös säilytetään erillaista maatalouskalustoa. Kohde on vesakoitumassa umpeen lähiaikoina. (Kuva 11)



Kuva 11.

2. Kirkon kiviaidan ja pellon välinen alue (kuva 10)

Pienialainen paahdeympäristö, jossa kuitenkin monipuolinen lajisto josta voidaan mainita kissankäpälä, kelta- ja isomaksaruoho, niittysuolaheinä, ukontulikukka, mäkitervakko, ahomansikka, kissankello ja huopakeltamo. Paikalta on tavattu kaksi vuosikymmentä sitten myös erittäin harvinaista ketoampiaisyrttiä, jota nyt kuitenkaan ei paikalta löydetty. Alue tulisi pitää jatkossakin avoimena poistamalla puuntaimet ja pensasmaiset kasvit. (kuva 12)



Kuva 12. Kirkon kiviaidan ja pellon välistä aluetta.

3. Lahjamäentien reuna (kuva 10)

Alueella on aikaisemmin havaittu huomionarvoista nurmilaukkaa, sitä ei nyt kuitenkaan havaittu ja alue on päässyt kasvamaan jonkin verran umpeen. (Kuva 13) Nurmilaukkaa saattaa kuitenkin edelleen olla alueella ja havaintojen puute voi johtua havainnointiajasta, joka ei ollut ihanteellinen. Lisäksi alueen sivussa havaittiin pieni persianjättiputkikasvusto, joka hävitettiin selvityksen laatijan toimesta. Tätä esiintymää olisi syytä seurata tulevana kesinä ja tarpeen vaatiessa hävittää kasvusto asianmukaisesti. (kuva 14)



Kuva 13. Lahjamäentien reunaa.



Kuva 14. Persianjättiputki esiintymä.

4. Kirkkalanmäki (kuva 10)

Kirkkalanmäki on ollut vuosikymmeniä sitten perinteisen laidunnuksen piirissä ja alue alkaa olla vahvasti umpeenkasvanut. Lehtomaisessa eteläosassa kasvillisuutena on mm. ketunleipä, oravanmarja, metsäorvokki, kielo, sarjakeltamo, sudenmarja, särmäkuisma ja purtojuuri. Pohjoisosan pienillä ketomaisilla laikuilla kasvaa lisäksi häränsilmä, virnasara, keltamatara, ketoneilikka, mäkitervakko, nurmitähdyke, lampaannata, pukinjuuri, ahosuolaheinä ym. Alueen arvot olisivat hoidolla palautettavissa ja alue soveltuisi hyvin laiduntamiseen. Alue on myös erityistukikelpoinen. (kuva 15)



Kuva 15. Kirkkalanmäki

10. HUOMIONARVOINEN LAJISTO

Alueella on aikaisempia havaintoja uhanalaisista kasvilajeista ;

- Kirkon vierestä (kuvat 10 ja 12) on löydetty ketoampiaisyrttiä vuonna 1999.
- Samoilla seuduilla Lahjamäentien reunassa (kuvat 10 ja 13) on havaittu useammassakin yhteydessä ruoholaukkaa.
- Honkilahden keskustasta on havainto ojakaaliesiintymästä 70-luvulla, mutta se lienee hävinnyt aikoja sitten. Nyt etsinnästä huolimatta kasvia ei havaittu.
- Aho- ja ketonoidanlukosta on havaintoja Koskenkylästä Alhontien varresta. Paikka on kuitenkin yksityistä pihapiiriä ja muualta lähiympäristöstä lajia ei havaittu.

Eläinlajeista voidaan mainita seuraavat havainnot;

- Patajärven rannoilla saalistavat vesisiipat.
- Kirkon ympäristössä havaittu korvayökkö.

11. JOHTOPÄÄTÖKSET JA YHTEENVETO

Maakuntakaavassa koko alue on merkitty läheisen Koskeljärven natura-alueen vuoksi luonnon monimuotoisuuden kannalta erittäin tärkeäksi alueeksi. ”*Alueen maankäyttö ja siellä suoritettavat toimenpiteet tulee suunnitella ja toteuttaa niin, että alueen luonnon monimuotoisuuden arvot säilyvät. Erityistä huomiota tulee kiinnittää alueen suo-, metsä- ja vesiluonnon arvojen huomioon ottamiseen suunnittelussa.*”
(MaakuntakaavaYM1/5222/2010)

Alueella on maatalouden monivaikutteisten kosteikkojen ja luonnon monimuotoisuuden yleissuunnittelun mukaisia ns. LUMO-kohteita. Erityisesti huomiota tulisi kiinnittää näistä kohteista kirkon ympäristössä sijaitseviin perinnebiotooppeihin, joiden osalta pensaikkojen ja puuston raivausta suositellaan tehtäväksi säännöllisesti kyseisten alueiden arvon säilyttämiseksi.

Suunniteltu kaava-alue on suurimmaksi osaksi viljelykäytössä olevaa peltoa ja pihapiiriä. Metsäisiä alueita on erityisesti Koskeljärven läheisyydessä ja alueen itäosassa. Metsät ovat muutamaa poikkeusta lukuunottamatta eri-ikäisiä talousmetsiä. Täysin luonnontilaisia metsiä alueella ei ole. Kaava-alueella ei esiinny luonnonsuojelulain, vesilain tai metsälain mukaisia suojeltavia luontotyyppejä. Sensijaan alueella on useampia luonnon monimuotoisuuden kannalta tärkeitä LUMO-kohteita. Selvityksessä on käyty läpi kattavasti koko suunniteltu kaava-alue ja kartoitettu luonnon suojelun, sekä luonnon monimuotoisuuden kannalta tärkeät alueet. Tunnettujen alueiden rajausta on tarkennettu ja nykytilaa huomioitu hoitotoimenpidesuosituksia annettaessa.

12. LÄHTEET

- Suomen luontotyyppien uhanalaisuus 2018, Luontotyyppien punainen kirja, Tytti Kontula ja Anne Raunio (toim.)
- Suomen lajien uhanalaisuus, Punainen kirja 2019, E.Hyvärinen, A.Juslen, E.Kemppainen, A. Uddström, U.M Liukko (toim.)
- Maatalouden monivaikutteisten kosteikkojen ja luonnon monimuotoisuuden yleissuunnittelu, Pyhäjärviselät. Lounais-Suomen ympäristökeskuksen raportteja 13/2008. Härmäjäki, Myllyoja ja Karhunen
- Luontoselvitykset ja luontovaikutusten arviointi kaavoituksessa, YVA-menettelyssä ja Natura-arvioinnissa. T.Söderman
- Laji.fi / Suomen lajitietokeskus
- Syke / Suomen ympäristökeskus / Avoin data
- www.satakuntaliitto.fi/maakuntakaava
- www.luomus.fi/fi/kasviatlas-suomen-putkilokasvien-levinneisyyskartasto
- www.luomus.fi/fi/lintuatlas
- www.tiira.fi