

EURAN KUNTA

## Honkilahden oikeusvaikutteinen osayleiskaava **Maisemaselvitys**

**Selvitysraportti**



8.2.2021

## Sisällysluettelo

<b>1</b>	<b>Johdanto</b> .....	<b>1</b>
<b>2</b>	<b>Maisema</b> .....	<b>1</b>
2.1	Alueen yleiskuvaus .....	1
2.2	Suurmaisema .....	1
2.3	Tarkastelualueen maisemarakenne .....	1
2.3.1	Perusmaisemarakenne .....	1
2.3.2	Vesiolot.....	2
2.3.3	Kallioperä ja maaperä.....	2
2.3.4	Topografia ja korkeussuhteet.....	2
2.4	Tarkastelualueen maisemakuva .....	3
2.4.1	Maiseman avoimuus ja sulkeutuneisuus.....	3
2.4.2	Tärkeät näkymät.....	3
2.4.3	Viehättävät tieosuudet.....	8
2.4.4	Maisemallisesti arvokkaat metsäalueet .....	11
2.4.5	Tärkeät reunavyöhykkeet.....	12
2.4.6	Maisemallisesti arvokkaat ja tärkeät peltoalueet .....	14
2.4.7	Maisemakuvaa rikkovat rakenteet.....	15
<b>3</b>	<b>Suosituks</b> .....	<b>17</b>
3.1	Avoimena pidettävät ja avattavat näkymälinjat .....	17
3.2	Voimakkaat ja vahvistettavat reunavyöhykkeet .....	17
3.3	Maisemallisesti arvokkaat ja tärkeät peltoalueet .....	17
3.4	Maisemallisesti arvokkaat metsäalueet .....	17
3.5	Viehättävät tieosuudet.....	18
3.6	Maisemakuvaa rikkovat rakenteet.....	18

### Liitekartat:

Liitekartta 1\_Maisemarakenne

Liitekartta 2\_Maisemakuva

Liitekartta 3\_Maisemalliset maankäyttösuositukset

8.2.2021

# Maisemaselvitys

## 1 Johdanto

Tämä maisemaselvitys on tehty Honkilahden osayleiskaavatyötä varten Euran kunnan tilauksesta. Työn tarkoituksena on tunnistaa selvitysalueen maisemallisesti arvokkaat alueet ja antaa suosituksia alueen tulevalle maankäytölle niin, että rakentaminen pystytään ohjaamaan maiseman kannalta kestäviin paikkoihin.

Selvityksessä kuvaillaan tarkastelualueen maisemarakennetta ja maisemakuvaa sekä annetaan maankäytöllisiä suosituksia maiseman näkökulmasta. Maisemakuvan kannalta selvityksessä on keskitytty löytämään maisemallisesti arvokkaat pellot ja eheät reunavyöhykkeet. Työmenetelminä ovat olleet karttatarkastelut sekä havainnot ja dokumentointi maastokäynneillä. Raportin tekstiä ja kuvia täydentävät liitekartat.

## 2 Maisema

### 2.1 Alueen yleiskuvaus

Entinen Honkilahden kunta on ollut vuodesta 1970 lähtien osa Euran kuntaa. Selvitysalueen raja- noudattaa Honkilahden osayleiskaavan rajausta, ja alue muodostuu Honkilahden Koskenkylän ja Kirkonkylän kylistä. Molempien kylien alueella on maakunnallisesti merkittävää kulttuuriympäristöä. Selvitysalue rajautuu pohjoisessa Yläneentiehen, lännessä Hänttijärveen, etelässä Koskeljärven ranta-alueeseen ja idässä Hyyppivuoreen. Aivan suunnittelualueen eteläpuolella sijaitseva arvokkaana lintuvetenä tunnettu Koskeljärvi on Natura-alue. Selvitysalueen pinta-ala on n. 5 km<sup>2</sup>.

### 2.2 Suurmaisema

Honkilahti kuuluu Ympäristöministeriön maisema-alue työryhmän laatimassa maisemamaakuntien jaossa Lounismaahan ja Alasatakunnan viljelyseutuun. Perusluonteeltaan alue on vaurasta viljelyseutua, jossa on kuitenkin myös paljon karuja, metsäisiä ja soisia alueita. Seudun suurimman järven, Pyhäjärven, lounaispuolella on karu rapakivigraniittialue, johon tarkastelualue kuuluu. Asustus on seudulla keskittynyt enimmäkseen viljavien savikoiden tuntumaan.

### 2.3 Tarkastelualueen maisemarakenne

#### 2.3.1 Perusmaisemarakenne

Tarkastelualue sijoittuu Koskeljärven pohjois-, koillis- ja luoteispuolelle. Järven ranta ei kuitenkaan kuulu tarkastelualueeseen. Alue on mäkimäata, jossa viljellyt laaksot ja metsäiset selänteet vuorottelevat. Tarkastelualueen länsiosassa selänteiden väleissä ovat Patajärven sekä siihen yhdistyvien virtavesien laaksot. Tarkastelualueen itäosassa, on laaja tasainen laaksoalue Kortojan alueella ja toinen

8.2.2021

laakso Välijoen kautta Koskeljärveen laskevan Iso-ojan alueella. Rakentaminen on sijoittunut Koskeljärven ja Patajärven yhdistävän Hinnerjoen varrelle, Kirkonkylään, sekä idässä Koskenkylään. Koskenkylässä rakennuksia on sijoittunut laakson ja selänteen väliselle vaihettumisvyöhykkeelle sekä Iso-ojan varrelle. Rakennuksia on tarkastelualueella sijoittunut myös vaihettumisvyöhykkeiden metsäisille rinteille ja joitakin viljelylaaksojen keskelle.

Tarkastelualueelle sijoittuu kaksi maiseman solmukohtaa. Toinen on alueen länsiosassa, jossa kohtaavat kolme selännettä, Hinnerjoen ja Aro-ojan laaksot sekä Patajärvi. Toinen solmukohta on tarkastelualueen itäosassa, jossa Välijoen ja Iso-ojan laaksot kohtaavat ympäröivät selänteet ja Koskeljärven. Kumpaankin solmukohtaan on keskittynyt asutusta.

### 2.3.2 Vesiolot

Tarkastelualueen länsiosassa sijaitsee Patajärvi, jonka läpi virtaa Koskeljärvestä alkunsa saava Hinnerjoki. Patajärvestä Hinnerjoki laskee selvitysalueen ulkopuolella sijaitsevaan Pitkäjärveen. Koskeljärven valuma-alueen vesien lisäksi Hinnerjoki tuo Patajärveen vettä lännestä, Aro-ojan valuma-alueelta. Myös luoteesta, Hänttijärvestä laskevasta ojasta tulee vettä Patajärveen.

Tarkastelualueen kaakkoisosassa virtaa Välijoki, joka tuo Koskeljärveen vettä idän pelto- ja suoalueilta. Koskeljärven pohjoisrantaa myöten on kaivettu ohituskanava, jota pitkin Välijokesta virtaavat vedet johdetaan korkean veden aikana sulkujen avulla suoraan Hinnerjokeen. Tarkastelualueen itäosassa suurimmat ojat ovat ohituskanavaan laskeva Kortoja ja Välijokeen laskeva Iso-oja. Tarkastelualueella on suota Välijoen uoman ympäristössä ja pieniä soistumia tarkastelualueen keskiosan metsäisillä alueilla. Iso-ojan ympäristön alue on luokiteltu 2-luokan pohjavesialueeksi.

### 2.3.3 Kallioperä ja maaperä

Alueen kallioperä on enimmäkseen porfyyristä pyterliittista rapakivigraniittia ja tasarakeista rapakivigraniittia. Alueen länsiosassa on myös koillis-luoteissuuntaiset alueet oliviinidiabaasia.

Tarkastelualueen maaperä on suurimmaksi osaksi hienoainesmoreenia, ja maaston korkeimmilla kohdilla kalliomaata. Hinnerjoen, Hänttijärven laskuojan, Aro-ojan ja Iso-ojan uomien läheisyydessä on myös savialueita. Karkeaa hietaa on luoteis-koillissuuntaisina alueina tarkastelualueen eteläosassa, Koskeljärven pohjoispuolella. Myös hiekkaa ja hiesua esiintyy muutamilla pienillä alueilla, ja Välijoen suoalueella maaperä on saraturvetta ja rahkaturvetta. Viljelyalueet ovat sijoittuneet savi, hiekkamoreeni- ja hietta-alueille.

### 2.3.4 Topografia ja korkeussuhteet

Järviä ja virtavesiä ympäröivät alueet ovat tasaisia ja alavia. Tarkastelualueen länsiosassa on pienipiirteisiä mäkiä ja itäreunalla kohoaa Hyyppivuori, jolla sijaitsee tarkastelualueen korkein kohta, 77,5 mpy. Matalin kohta on tasolla 40,7 mpy ja sijaitsee tarkastelualueen länsireunalla, Hinnerjoen laaksoissa. Alue on luokiteltavissa mäkimaaksi.

8.2.2021

## 2.4 Tarkastelualueen maisemakuva

### 2.4.1 Maiseman avoimuus ja sulkeutuneisuus

Tarkastelualueen länsiosassa on laajoja avoimia peltoalueita, joita rajaavat metsäiset selänneet. Paikoitellen peltoaukeita rytmittävät puustoiset saarekkeet, joissa on rakennuksia. Korkeusvaihtelut avoimilla alueilla ovat pieniä, eivätkä laaksojen pohjalla sijaitsevat joet ja Patajärvi näy maisemassa pitkälle, joitakin harvoja katselupisteitä lukuun ottamatta. Laaja avoin maisematila on myös tarkastelualueen itäosassa, viljelylaaksossa, jonka keskellä kulkee Kortoja.

Tarkastelualueen keskiosan metsäiset selänneet ovat sulkeutunutta maisematilaa. Metsäiset alueet levittäytyvät myös tarkastelualueen eteläpuolelle peittäen näkymät pohjoisesta Koskeljärvelle. Suljettua maisematilaa on myös tarkastelualueen itäosan metsäisillä alueilla sekä paikoin peltojen keskellä olevilla metsäisillä saarekkeilla.

Rakennetut alueet ovat tyypillisesti puoliavointa maisematilaa. Myös tarkastelualueen luoteisosassa Myllykalliolla ja itäosassa Hyyppivuorella maisematila on kalliisissa mäntymetsissä puoliavointa.

### 2.4.2 Tärkeät näkymät

Tarkastelualueella avautuu paikoin pitkiä näkymiä peltoaukeiden yli. Tärkeimmät näkymälinjat on merkitty maisemakuvakartalle (liitekartta 2).



Kuva 1. Näkymälinja 1: Pitkä näkymä peltoaukean yli tarkastelualueen lounaisosassa.

8.2.2021



*Kuva 2. Näkymälinja 1: Pitkä näkymä peltoaukean yli tarkastelualueen lounaisosassa. Kuvan taka-alalla peltoa rajavassa metsäisessä reunavyöhykkeessä on aukko, joka mahdollistaa näkymän Koskeljärvelle.*



*Kuva 3. Näkymälinja 2 tarkastelualueen länsiosassa. Pitkä näkymä peltojen yli. Kuvan taka-alalla metsäinen selänne.*



*Kuva 4. Näkymälinja 3 tarkastelualueen länsiosassa. Puustoiset saarekkeet luovat vaihtelua peltomaisemaan.*

8.2.2021



*Kuva 5. Näkymälinja 4 tarkastelualueen länsiosassa. Pitkälle jatkuvaa peltonäkymää rytmittävät pelto-ojien kasvillisuusvyöhykkeet.*

8.2.2021



*Kuva 6. Näkymälinja 5. Honkilahden kirkko näkyy laajan peltoaukean yli.*



*Kuva 7. Näkymälinja 5. Honkilahden kirkko näkyy laajan peltoaukean yli.*



8.2.2021



*Kuva 8. Näkymälinja 6. Näkymä pellon yli Koskenkylässä. Taustalla näkyy Hyyppivuoren metsäinen selänne.*

8.2.2021

### 2.4.3 Viehättävät tieosuudet

Tarkastelualueella on useita viehättäviä tieosuuksia, joille on tyypillistä vaihtelua tuova mutkittelu ja kokemus suljetun ja avoimen tilan vaihtelusta. Tieosuuksilla on rakennuksia ja puita tien lähellä rajaamassa tilaa ja toisaalta pitkälle avautuvia näkymiä.



*Kuva 9. Viehättävä tieosuus tarkastelualueen lounaisosassa. Tie mutkittellee, sitä rajaavat puut ja rakennukset ja siltä avautuu näkymiä kauas.*



*Kuva 10. Viehättävä tieosuus tarkastelualueen lounaisosassa. Tie mutkittellee, sitä rajaavat puut ja rakennukset ja siltä avautuu näkymiä kauas.*

8.2.2021



*Kuva 11. Viehättävä tieosuus tarkastelualueen lounaisosassa. Tie mutkittelee, sitä rajaavat puut ja siltä avautuu näkymiä kauas.*



*Kuva 12. Viehättävä tieosuus kirkon ohitse kulkevalla Kirkonahteentiellä. Tie mutkittelee ja sitä rajaavat puut ja rakennukset. Myös maastonmuodoissa on vaihtelua.*

8.2.2021



*Kuva 13. Viehättävä tieosuus tarkastelualueen länsiosassa Ukko-Huhdantiellä. Tie mutkittelee ja sillä on korkeusvaihteluja. Sulkeutuneen puilla rajatun tilan jälkeen aukeaa avoin laidunmaisema.*

8.2.2021

#### 2.4.4 Maisemallisesti arvokkaat metsäalueet

Tarkastelualueen länsireunalla sijaitsee Myllykallio, jonka laakealla laella on avokalliota ja harvaa mäntymetsää. Alue on maisemakuvaltaan yhtenäinen ja miellyttävä. Selkeällä säällä metsäalueella on pitkä näkyvyys, ja puiden lomasta voi paikoin pilkistää näkymiä Hänttjärvelle.



*Kuva 14. Myllykallion laki.*

Tarkastelualueen itäreunalla sijaitsee Hyyppivuori, jossa on myös kalliopaljastumia ja mäntyvaltaista metsää. Alueelle on rakennettu frisbeegolf-rata ja ulkoilureitti.



*Kuva 15. Hyyppivuoren avokalliota ja mäntymetsää frisbeegolf-reitillä.*

8.2.2021

#### 2.4.5 Tärkeitä reunavyöhykkeet

Tarkastelualueen laajoja peltoaukeita rajaavat metsäiset reunavyöhykkeet. Tärkeimmät reunavyöhykkeet on merkitty maisemakuvakartalle (Liitekartta 2). Ne ovat olennaisia eheän maisemakuvan säilyttämiseksi erityisesti siellä, missä ne kehystävät tärkeitä näkymälinjoja.

Tarkastelualueen lounaisosassa olevan laajan peltoaukean keskellä on metsäinen saareke, jonka eheys on tärkeää alueen maisemakuvan kannalta. Saareke näkyy selvästi eri puolilta peltoaukeaa ja luo peltomaisemaan kiinnostavaa vaihtelua. Sen koillisreunalla on rakennuksia, jotka istuvat kauniisti osaksi saarekettä useimmista ilmansuunnista katsottuna. Luoteesta katsottuna asuinrakennus näyttää kuitenkin olevan pellolla irrallaan, metsäisen saarekkeen ulkopuolella. Rakennus olisi mahdollista sitoa maisemallisesti paremmin osaksi saarekettä lisäämällä puustoa ja kerroksellista kasvillisuutta tähän osaan.

Toinen pirstoutunut osa tärkeää reunavyöhykettä on tarkastelualueen pohjoisosassa Yläneentien varrella. Myös sitä voidaan vahvistaa lisäämällä puustoa.



Kuva 16. Näkymä kohti metsäistä saarekettä koillisesta.

8.2.2021



*Kuva 17. Näkymä kohti metsäistä saarekettä etelästä.*



*Kuva 18. Näkymä kohti metsäistä saarekettä luoteesta.*

8.2.2021

#### 2.4.6 Maisemallisesti arvokkaat ja tärkeät peltoalueet

Maisemakuvakartalla on merkitty osa Kirkonkylän viljelyalueista maisemallisesti arvokkaiksi peltoalueiksi. Nämä pellot ovat alueen vanhimpia ja olennainen osa vanhaa Kirkonkylää. Niiden säilyttäminen avoimina on tärkeää kulttuurihistorian kannalta sekä kirkolle suuntautuvien näkymien säilyttämiseksi. Kirkkoa ympäröivien avoimien peltoaukeiden ansiosta se näkyy torneineen kauas maisemassa ja säilyttää ylväytensä, kun lähelle ei sijoitu sen kanssa korkeudessa kilpailevia rakenteita. Mainittakoon, että kirkko sijaitsee hieman ympäristöään ylempänä pienellä mäellä, mikä vahvistaa sen asemaa maamerkinä tai/ja maiseman hierarkkisena pisteenä.

Maisemakuvakartalle on myös merkitty maisemallisesti tärkeät pellot, joiden yli avautuu pitkiä näkymälinjoja. Useimmat niistä ovat laajoja peltokokonaisuuksia, joita rajaavat tärkeät reunavyöhykkeet.



Kuva 19. Näkymä kirkolle etelästä peltoaukean yli.



8.2.2021

#### 2.4.7 Maisemakuvaa rikkovat rakenteet

Kirkonkylässä Honkilahdenraitin pohjoispuolelle levittäytyvän peltoaukean keskellä on rakennettu saareke, joka tukkii tilallisesti avoimen viljelylaakson. Saarekkeen vanhimpien rakennusten suuntaus on maastonmuotoja myötäilevä, mutta uusimpien rakennusten pitkät massat on sijoitettu metsäiseen selänteen reunaan nähden poikittain, mikä entisestään korostaa niiden dominoivaa vaikutusta pitkänomaisessa, muuten avoimessa laaksotilassa. Rakennettua saarekettä voidaan koettaa kerroksellista kasvillisuutta lisäämällä sitoa osaksi metsäistä selännettä ja pehmentää näin sen maisemakuvallista vaikutusta.



*Kuva 20. Keskelle viljelylaaksoa sijoitetut rakennukset tukkivat avoimen tilan jatkuvuuden.*

8.2.2021

Vaaljoentien varrella, muuten idyllisen kylätien varrella, on maisemakuvassa häiritsevästi erottuva teollinen rakennus. Rakennus on sijoitettu keskelle avointa peltotilaa ja sen silmiinpistävyyttä maisemassa korostavat vielä sen edustalla oleva kivilouhekasa ja muovitetut heinäpaalit. Rakennuksen maisemakuvallista vaikutusta voidaan vähentää lisäämällä sen ympärille kerroksellista kasvillisuutta.



*Kuva 21. Maisemasta erottuva teollinen rakennus Vaaljoentien varrella.*

Maisemakuvakartalle on tarkastelualueen pohjoisosassa merkitty rikkovana rakenteena Honkilahdenraitti. Suora tie metsäisten selänteiden halki leikkaa visuaalisesti maisemarakenteen ja näkyy paikoitellen aukkona metsäisessä reunavyöhykkeessä.

8.2.2021

### 3 Suositukset

#### 3.1 Avoimena pidettävät ja avattavat näkymälinjat

Maisemakuvakartalla osoitetut tärkeät näkymälinjat on hyvä pitää avoimina. Myös uusia näkymälinjoja voidaan avata poistamalla puustoa harkituista kohdista. Erityisesti näkymiä kohti Patajärveä ja Koskeljärveä olisi hyvä avata, jotta alueen maisemarakenne vesistöineen hahmottuisi paremmin. Tällä hetkellä vesistöjä ei maastossa juuri näe kuin vasta aivan rannan tuntumaan päästäessä. Avattavat näkymät on merkitty Maisemalliset maankäyttösuositukset -kartalle (Liitekartta 3).

#### 3.2 Voimakkaat ja vahvistettavat reunavyöhykkeet

Suosituskartalle tärkeiksi reunavyöhykkeiksi merkityt vyöhykkeet suositellaan säilyttämään voimakaina ja puustoisina. Mahdollinen rakentaminen reunavyöhykkeelle on toteutettava niin, että maastonmuodot ja puuston säilyminen huomioidaan, ja rakennukset asettuvat osaksi reunavyöhykettä rikkomatta sitä. Uusien rakennusten eteen ja niiden lomaan voidaan myös luoda uusi reunavyöhyke. Reunavyöhykkeen tulee olla luontevan oloinen, ei muurimainen tasapaksu elementti. Siinä on suositeltavaa olla kerroksellista kasvillisuutta, ja rakennukset voivat osin näkyä sen lomasta. Reunavyöhykkeellä tulee käyttää alueella esiintyviä kasveja tai sinne luontevasti sopivia kasveja.

Reunavyöhykkeiden ja maiseman siluetin eheänä säilymiseen vaikuttaa pellonreunojen lisäksi metsäisten selänteiden lakialueiden säilyminen puustoisina. Tämä on hyvä huomioida maisemanhoidollisissa toimenpiteissä. Selänteiden lakialueille ei suositella rakentamista, jonka takia puustoa joudutaisiin poistamaan lakialueilta. Lakialueet ovat herkkiä alueita, joilla suoritettavat toimenpiteet näkyvät kauas. Niille rakentaminen edellyttää myös usein voimakasta louhimista.

Suosituskartalle on merkitty kaksi kohtaa, joissa nykyistä reunavyöhykettä olisi hyvä vahvistaa lisäämällä puustoa ja kerroksellista kasvillisuutta. Tällä hetkellä harva puusto tai puustoisesta saarekkeesta ulkoneva rakentaminen tekevät reunavyöhykkeestä näissä kohdissa epäyhtenäisen.

#### 3.3 Maisemallisesti arvokkaat ja tärkeät peltoalueet

Suosituskartalle on merkitty maisemallisesti arvokkaat peltoalueet ja maisemallisesti tärkeät peltoalueet (ks. kohta 2.4.6.). Maisemallisesti arvokkaat peltoalueet suositellaan säilytettäväksi rakentamattomina ja avoimina sekä huolehtimaan niitä rajaavien reunavyöhykkeiden säilymisestä yhtenäisinä. Maisemallisesti tärkeät peltoalueet suositellaan säilyttämään pääosin avoimina. Mahdollinen rakentaminen tulisi näillä alueilla ohjata alueen reunoille ja/tai olevan yhdyskuntarakenteen yhteyteen.

#### 3.4 Maisemallisesti arvokkaat metsäalueet

Maisemallisesti arvokkaiksi merkittyjen metsäalueiden ominaispiirteet säilytetään, eikä niille suositella rakentamista.

8.2.2021

---

### 3.5 Viehättävät tieosuudet

Viehättävien tieosuuksien ominaispiirteet suositellaan säilytettävän. Mahdollisuuksien mukaan niitä voidaan myös vahvistaa, jos alueelle kohdistuu toimenpiteitä. Tieosuuksien polveilevat linjat on hyvä säilyttää. Jos tieosuuksien kohdalla tehdään maisemanhoidollisia toimenpiteitä tai sinne suunnitellaan uutta rakentamista, muutokset on hyvä suunnitella niin, että miellyttävä avoimia ja rajattuja kohtia sisältävä tilasarja toteutuu edelleen.

### 3.6 Maisemakuva rikkovat rakenteet

Maisemakuva rikkovien rakennusten maisemakuvallista vaikutusta voidaan pehmentää lisäämällä niiden yhteyteen kerroksellista kasvillisuutta. Selänteen läpi vedetyn tielinjan vaikutusta ei voi pehmentää. Tielinjat kyläalueella suositellaan vastaisuudessa suunnittelemaan maastonmuotoja myötäileviksi.

## Lähteet

### Painetut lähteet:

Ympäristöministeriö, Ympäristönsuojeluosasto. Mietintö 66/1992. Maiseman hoito. Maisema-alue työryhmän mietintö.

### Internet-lähteet:

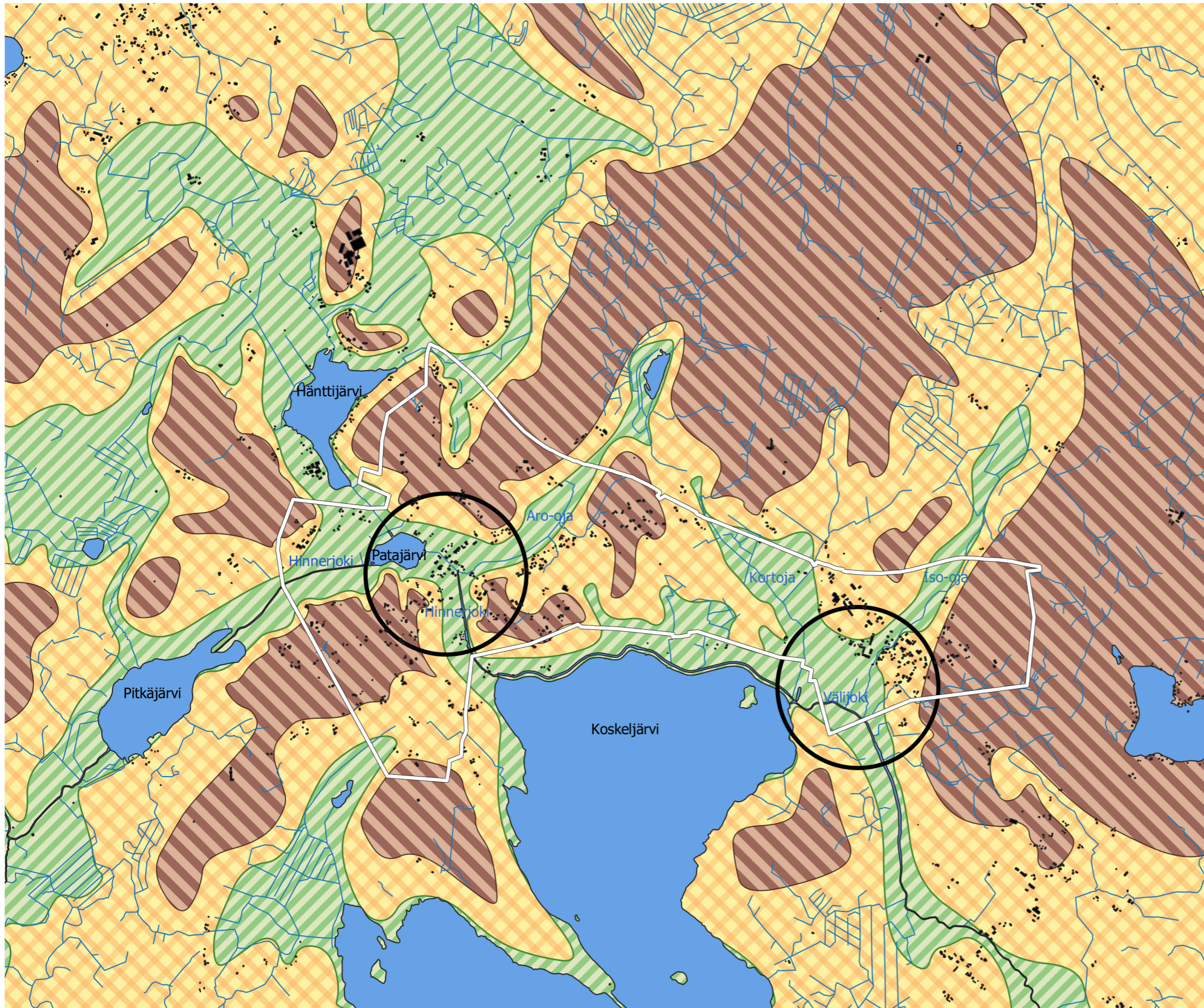
Elinkeino-, liikenne ja ympäristökeskus. [ely.maps.arcgis.com/apps/Minimalist/index.html?appid=1998bab45bf74c4b84db6985c0e21a9b](http://ely.maps.arcgis.com/apps/Minimalist/index.html?appid=1998bab45bf74c4b84db6985c0e21a9b) 2020

Maanmittauslaitos. Karttapaikka. [asiointi.maanmittauslaitos.fi/karttapaikka/](http://asiointi.maanmittauslaitos.fi/karttapaikka/) 2020

Wikipedia. [fi.wikipedia.org/wiki/Koskelj%C3%A4rvi](http://fi.wikipedia.org/wiki/Koskelj%C3%A4rvi) 2020

# Maisemarakenne

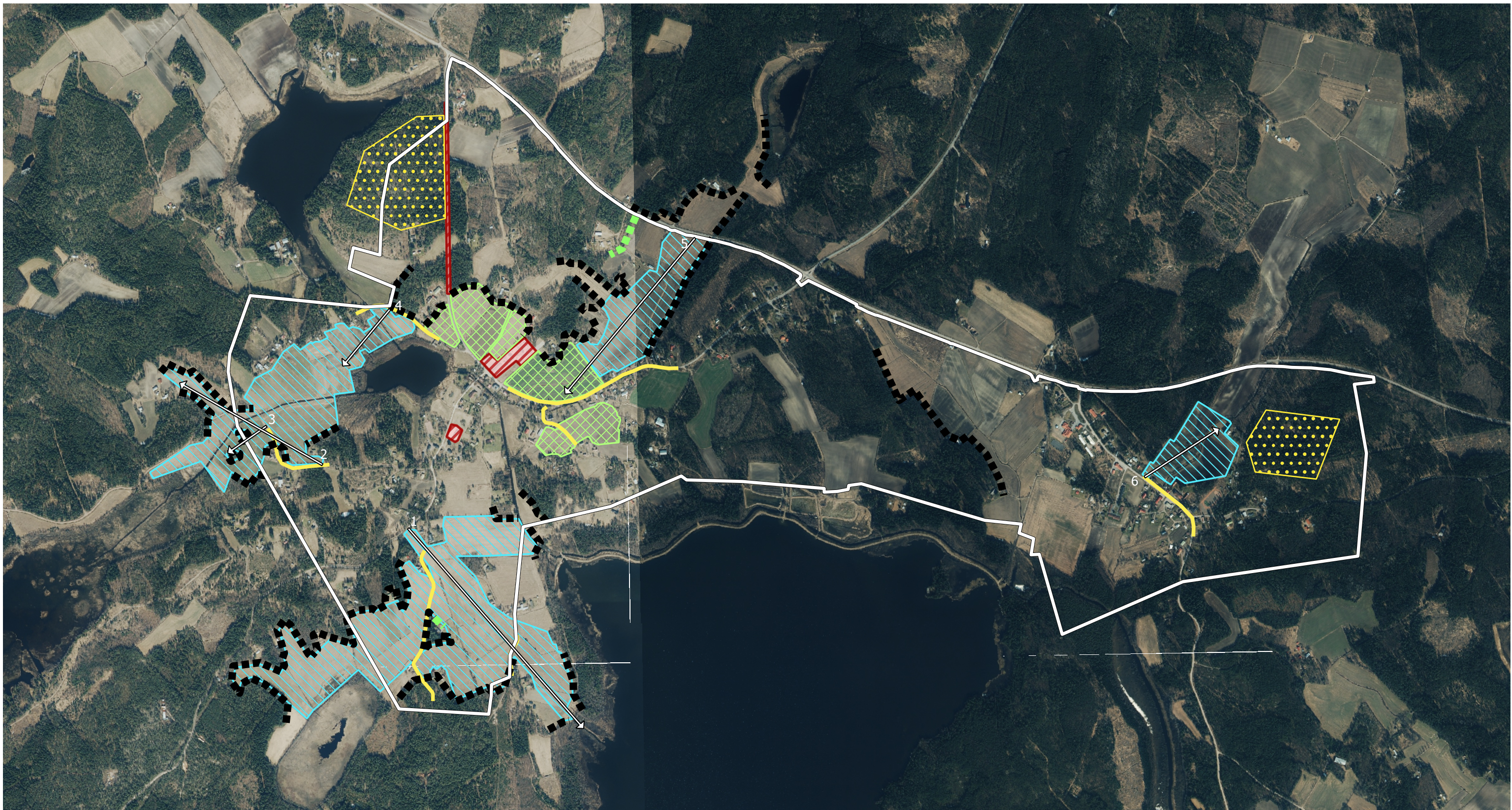
- Aluerajaus
- Laakso
- Selänne
- Vaihtumisvyöhyke
- Solmukohta
- Järvi / virtavesi
- Rakennus








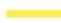


0 500 1000 m

1:15 000





## Maisemakuva

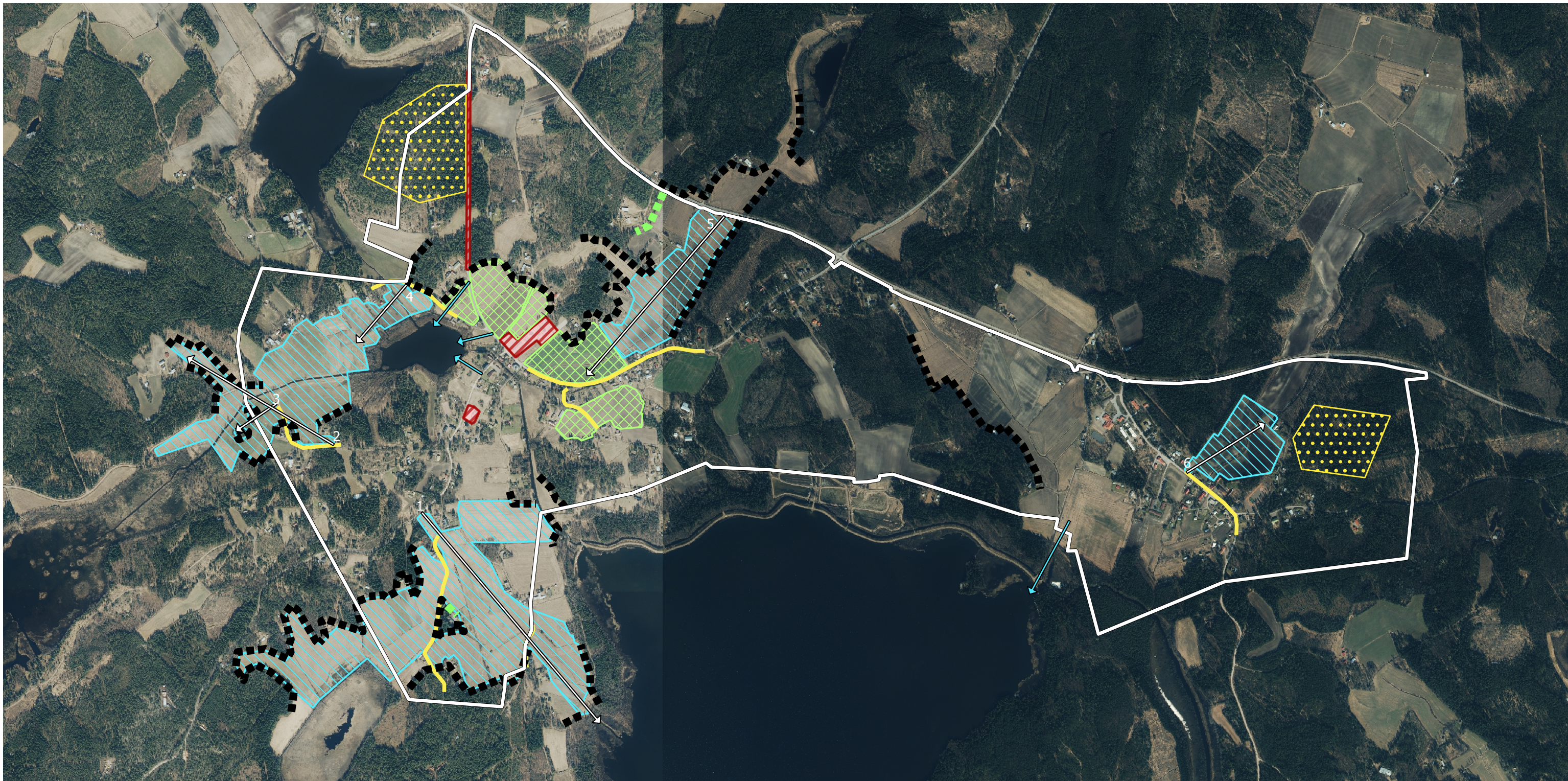
-  Aluerajaus
-  Tärkeä reunavyöhyke
-  Maisemallisesti arvokas metsäalue
-  Pirstoutunut reunavyöhykeen osa tärkeässä reunavyöhykkeessä
-  Maisemakuvaa rikkova rakenne
-  Viehättävä tieosuus
-  Maisemallisesti tärkeä peltoalue
-  Tärkeä näkymälinja

0 500 1000 m



1:15 000





## Maisemalliset maankäyttösuositukset

0 500 1000 m

1:15 000

— Aluerajaus

⇒ Tärkeä näkymälinja  
- pidetään avoimena

→ Avattava näkymälinja  
- avataan näkymiä kohti vesistöjä

— Vihättävä tieosuus  
- säilytetään ominaispiirteet / vahvistetaan niitä aluetta kehitettäessä: rajatun ja avoimen tilan vaihtelevuus, tien polveilevuus

••• Maisemallisesti arvokas metsäalue  
- ominaispiirteet säilytetään, ei suositella rakentamista

■■■ Tärkeä reunavyöhyke  
- säilytetään voimakkaana reunavyöhykkeenä. Mahdollinen rakentaminen reunavyöhykkeelle on toteutettava huomioiden rakennusten sijoittuminen suhteessa maastonmuotoihin sekä puuston säilyminen, niin että rakennukset asettuvat osaksi reunavyöhykettä rikkomatta sitä.

■■■ Voimistettava reunavyöhyke  
- Suositellaan reunavyöhykkeen vahvistamista lisäämällä puustoa ja kerroksellista kasvillisuutta

⊠ Maisemallisesti arvokas peltoalue  
- Suositellaan pidettäväksi rakentamattomana ja avoimena sekä huolehtimaan rajaavien reuna-vyöhykkeiden säilymisestä yhtenäisinä.

⊠ Maisemallisesti tärkeä peltoalue  
- Suositellaan säilyttämään pääosin avoimena. Mahdollinen rakentaminen tulisi ohjata alueen reunoille ja/tai olevan yhdyskuntarakenteen yhteyteen.

▨ Maisemakuvaa rikkova rakenne  
- Rakennusten maisemakuvallista vaikutusta voidaan pehmentää lisäämällä kerroksellista kasvillisuutta.

