

Honkilahden oikeusvaikutteinen osayleiskaava

Lähtötietoraportti

8.2.2021

FCG ●

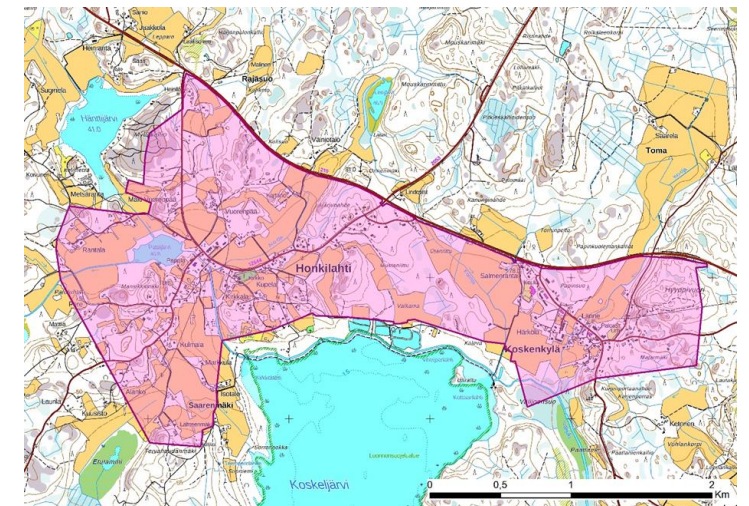


Sisältö

Honkilahden osayleiskaava	s. 3		
Tavoiteaikataulu	s. 4		
Euran yleistiedot: väestö	s. 5	Palvelut suunnittelualueella	s. 13
Euran yleistiedot: elinkeinorakenne	s. 6	Suunnittelualueen kunnallistekniikka	s. 14
Alueen kaavat ja muut suunnitelmat	s. 7	Suunnittelualueen arvokkaat kulttuuri- ja luontoalueet	s. 15
Suunnittelualueen väestö	s. 8	Valuma-alueet suunnittelualueella	s. 16
Suunnittelualueen rakennuskanta	s. 9	Lähteet	s. 17
Maatilat suunnittelualueella	s. 10	Tekijät ja yhteystiedot	s. 18
Suunnittelualueen liikenne	s. 11		
Julkinen liikenne suunnittelualueella	s. 12		

Honkilahden osayleiskaava

- Honkilahden osayleiskaavatyö on aloitettu syksyllä 2020. Osayleiskaavalla on tarkoitus osoittaa suunnittelualueen tulevan maankäytön tarkemman suunnittelun periaatteet.
- Tähän raporttiin on koottu huomioon otettavia lähtötietoja Euran kunnasta ja suunnittelualueesta.
- Tarkempia tietoja osayleiskaavaprosessista on saatavilla kaavan osallistumis- ja arviointisuunnitelmasta sekä kaavaraportista.



Tavoiteaikataulu kaavan valmisteluvaiheessa

VAIHE 1.
Työn aloitus ja lähtötilanne
08 - 11 / 2020

- Kaavan vireilletulo
- OAS
- Aloitusvaiheen viranomaisneuvottelu
- Lähtötietoraportti
- Asukaskysely

VAIHE 2.
Selvitykset
12 / 2020 -
02 / 2021

- Mahdolliset tarvittavat erillisselvitykset
- Osayleiskaava-alueen analyysi

VAIHE 3.
Kaavaluonnos
03 - 06 /2021

- Kaavaluonnoksen laadinta ja nähtävilläolo
- Viranomaisyöneuvottelu
- Yleisötilaisuus Covid-19-tilanteen salliessa

VAIHE 4.
Kaavaehdotus
08 - 11 / 2021

- Vastineet kaavaluonnoksen palautteeseen
- Kaavaehdotuksen laadinta ja nähtävilläolo

VAIHE 5.
Hyväksyminen
12 / 2021 –
01 / 2022

- Vastineet ehdotusvaiheen palautteeseen
- Kaavan viimeistely
- Kaavan hyväksyminen

Euran yleistiedot: väestö

	Taajama-aste, %, 2018	Väkiluku, 2019	Väkiluvun muutos edellisestä vuodesta, %, 2019	Syntyneiden enemmitys, henkilöä, 2019	Kuntien välinen muuttovoitto/-tappio, henkilöä, 2019
KOKO MAA	86,1	5525292	0,1	-8336	0
Satakunnan maakunta	83,3	216752	-0,9	-1253	-1141
Eura	72,3	11632	-1,0	-76	-68

- Taajama-aste (taajamissa asuvien osuus väestöstä) on Eurassa pienempi verrattaessa koko maahan ja Satakunnan maakuntaan.
- Euran kunnan väkiluku on vähentynyt 1990-luvun puolivälistä lähtien.
- Tilastokeskuksen väestöennuste 2019 perustuu edellisten vuosien väestökehitykseen. Sen mukaan Euran väestön ennustetaan vähentyvän n. 9500:aan vuoteen 2040 mennessä.

Väestökehitys 1987 – 2019 (henkilöä)

	1987	1990	1995	2000	2005	2010	2015	2019
KOKO MAA	4938602	4998478	5116826	5181115	5255580	5375276	5487308	5525292
Satakunnan maakunta	242794	240777	239255	232569	228675	225762	222957	216752
Eura	13420	13406	13438	12957	12807	12507	12128	11632

Väestöennuste 2020 - 2040 (henkilöä)

	2020	2025	2030	2035	2040
KOKO MAA	5530922	5556546	5566685	5556472	5525528
Eura	11504	10918	10399	9938	9543

Euran yleistiedot: elinkeinorakenne

	Työllisyysaste, %, 2018	Asuinkunnas- saan työssä- käyvien osuus, %, 2017	Työpaikka- omavaraisuus, 2017	Alkutuotannon työpaikkojen osuus, %, 2017	Jalostuksen työpaikkojen osuus, %, 2017	Palvelujen työpaikkojen osuus, %, 2017
KOKO MAA	72,1	65,4	100,0	2,9	21,1	74,8
Satakunnan maakunta	71,5	68,7	99,7	3,7	29,0	66,1
Eura	76,4	60,8	99,6	7,2	45,8	45,8

- Verrattaessa koko maahan ja Satakunnan maakuntaan työllisyysaste on Eurassa melko hyvä. Myös työpaikkaomavaraisuus on Eurassa hyvä.
- Verrattaessa koko maahan ja Satakunnan maakuntaan työpaikkojen määrä alkutuotannossa ja jalostuksessa on Eurassa suuri. Vastaavasti työpaikkojen määrä palvelusektorilla on pienempi.

Alueen kaavat ja muut suunnitelmat

- Suunnittelualueella ja sen läheisyydessä sijaitsevista kaavoista, suunnitelmista ja selvityksistä voi lukea tarkemmin kaavan osallistumis- ja arviointisuunnitelmasta ja kaavaraportista.

KAAVAT

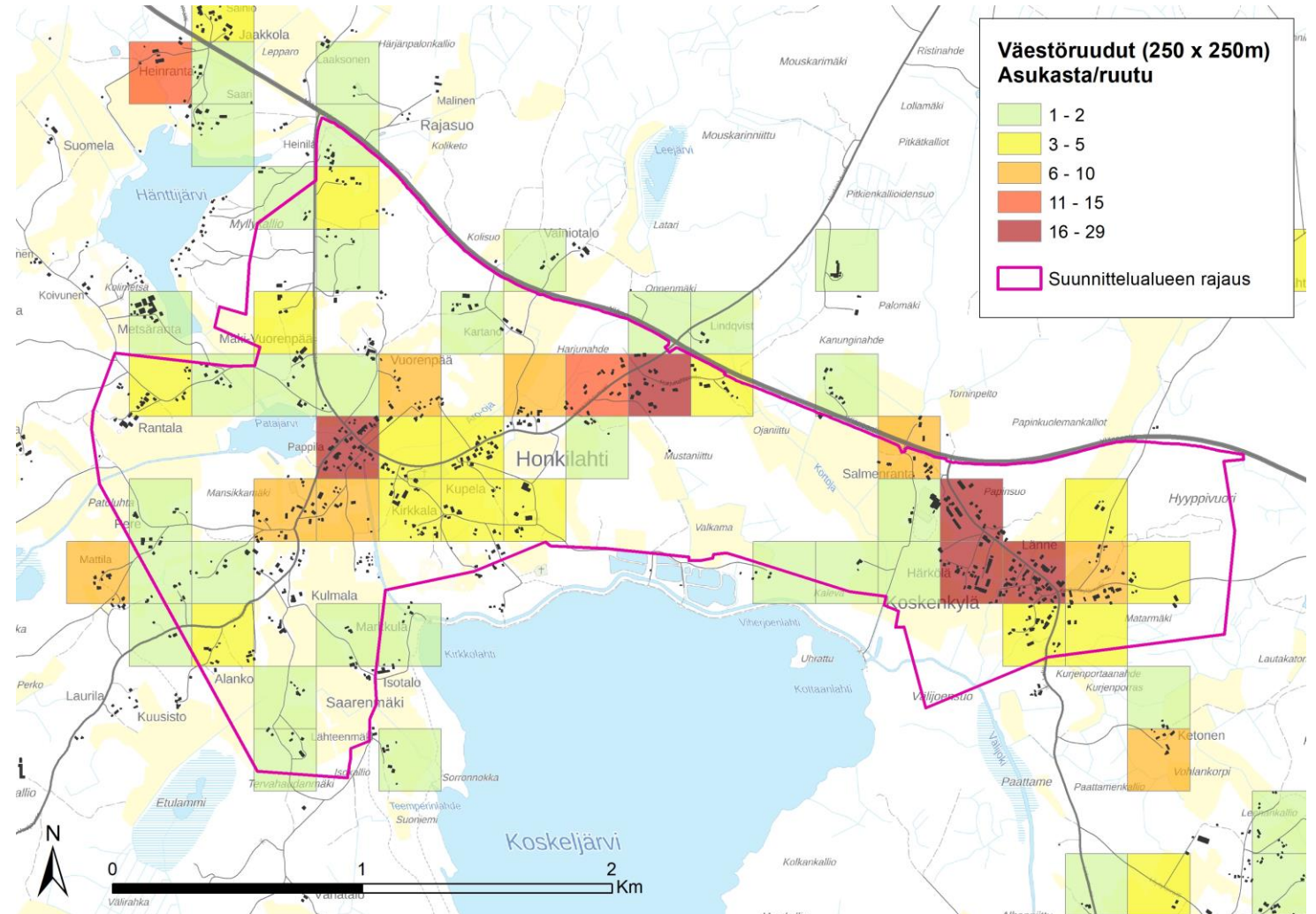
- Satakunnan maakuntakaava (13.3.2013)
- Satakunnan vaihemaakuntakaava 1 (3.12.2014)
- Satakunnan vaihemaakuntakaava 2 (1.7.2019)
- Hänttijärven rantakaava (8.3.1994)
- Koskeljärven rantayleiskaava (26.3.1987)
- Vähjärven rantakaava. (29.9.1992)

MUUT SUUNNITELMAT JA MÄÄRÄYKSET

- Pyhäjärvisseudun rakennusjärjestys (17.1.2012)

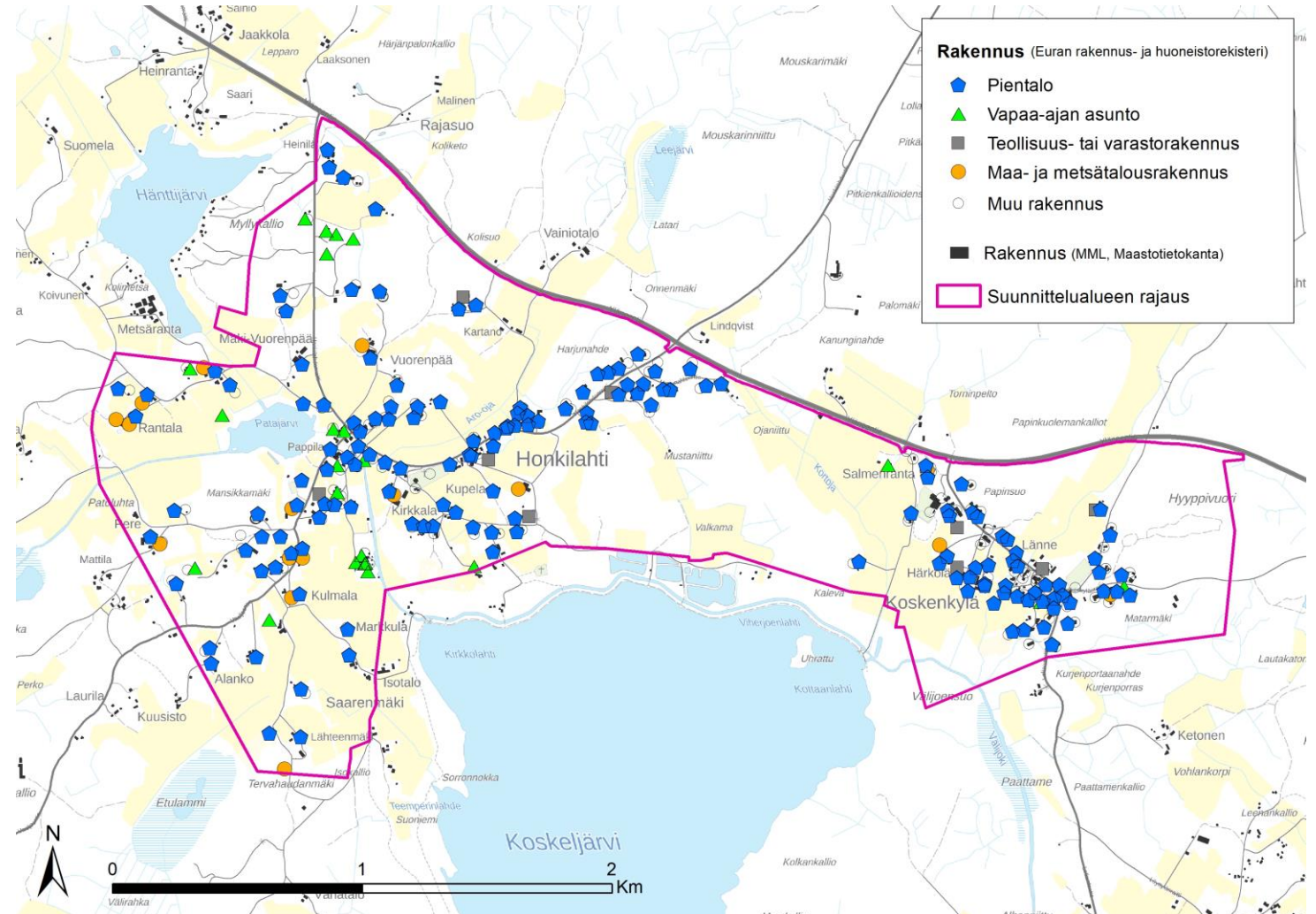
Suunnittelualueen väestö

- Vuoden 2018 tietojen mukaan suunnittelualueella asuu n. 270 henkilöä
- Asutus on keskittynyt Honkilahten kirkonkylään, Koskenkylään sekä Honkilahtenraitin itäiselle osuudelle ja Vaaljoentien alkupäähän.



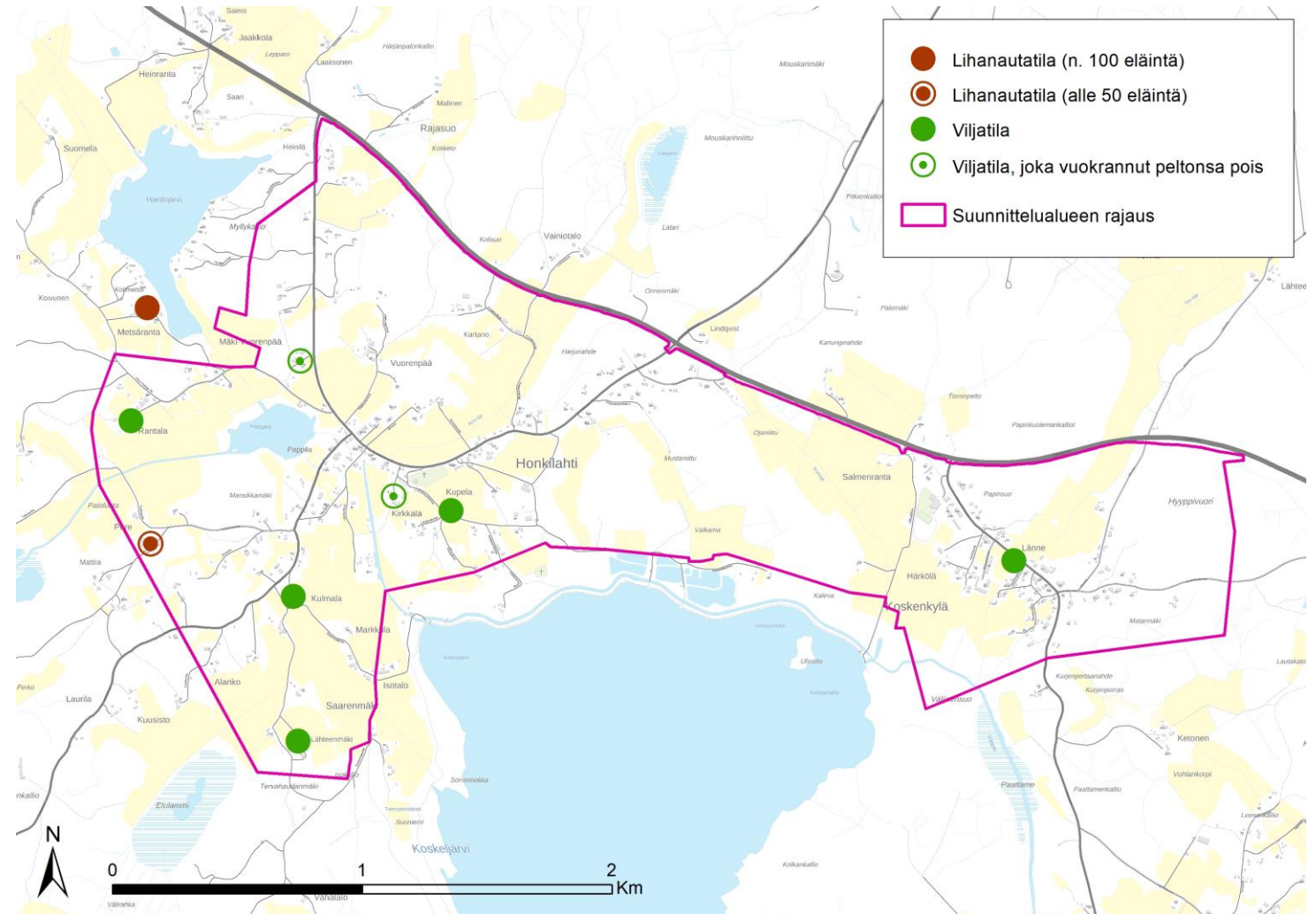
Suunnittelualueen rakennuskanta

- Koskenkylän alueella asuinrakennukset sijaitsevat melko tiiviisti ja suurelta osin Lellaistentien varrella.
- Suunnittelualueen länsiosissa asuinrakennuksia sijaitsee Honkilahten Kirkonkylän lisäksi laajasti muualla haja-asutusalueen omaisesti.
- Suunnittelualueen vapaa-ajan asunnot ovat keskittyneet alueen länsiosiin.



Maatilat suunnittelualueella

- Suunnittelualueella on yhteensä kuusi toiminnassa olevaa maatilaa ja lisäksi yksi sijaitsee n. 200 metrin päässä suunnittelualueen rajasta.
- Näistä kuudesta maatilasta kaikki paitsi yksi on sijoittunut alueen länsiosiin.
 - 5 viljatilaa
 - 2 viljatilaa, jotka vuokranneet peltonsa pois
 - 1 lihanautatila, jossa n. 100 eläintä
 - 1 lihanautatila, jossa alle 50 eläintä



Suunnittelualueen liikenne

- Suunnittelualueen pohjoispuolella kulkevalla Yläneentiellä liikkuu n. 660 ajoneuvoa vuorokaudessa.
- Suunnittelualueen läheisyydessä vuosina 2011 – 2018 tapahtuneista viidestä loukkaantumiseen johtaneista tieliikenneonnettomuudesta neljä on tapahtunut Yläneentiellä ja yksi Lellaistentiellä.

Liikennemäärät 2019
(moottoriajoneuvojen kokonaismäärä vuorokaudessa)



Tieliikenneonnettomuudet 2011 – 2018



Julkinen liikenne suunnittelualueella

- Taksi Kotikivi Oy liikennöi Lellaisen sekä Hinnerjoen ja Euran välillä. Näiden linjojen reitti kulkee suunnittelualueen kautta.
 - Kouluvuoden aikana maanantaista perjantaihin Koskenkylästä ja Kirkonkylästä kulkee aamuisin yksi vuoro Euraan.
 - Kouluvuoden aikana maanantaina, keskiviikkona ja torstaina vuoro Eurasta takaisin Koskenkylään ja Kirkonkylään lähtee klo 15.00. Tiistaina ja perjantaina vuoro takaisin Eurasta lähtee klo 13.30.
 - Kouluvuoden aikana tiistaisin ja perjantaisin Koskenkylästä ja Kirkonkylästä kulkee iltapäivällä yksi vuoro Hinnerjoen keskustaan.
 - Julkinen alue ei liikennöi suunnittelualueella viikonloppuisin.

Palvelut suunnittelualueella

- Palvelut suunnittelualueella keskittyvät Koskenkylään Koskenkylänraitin varrelle.

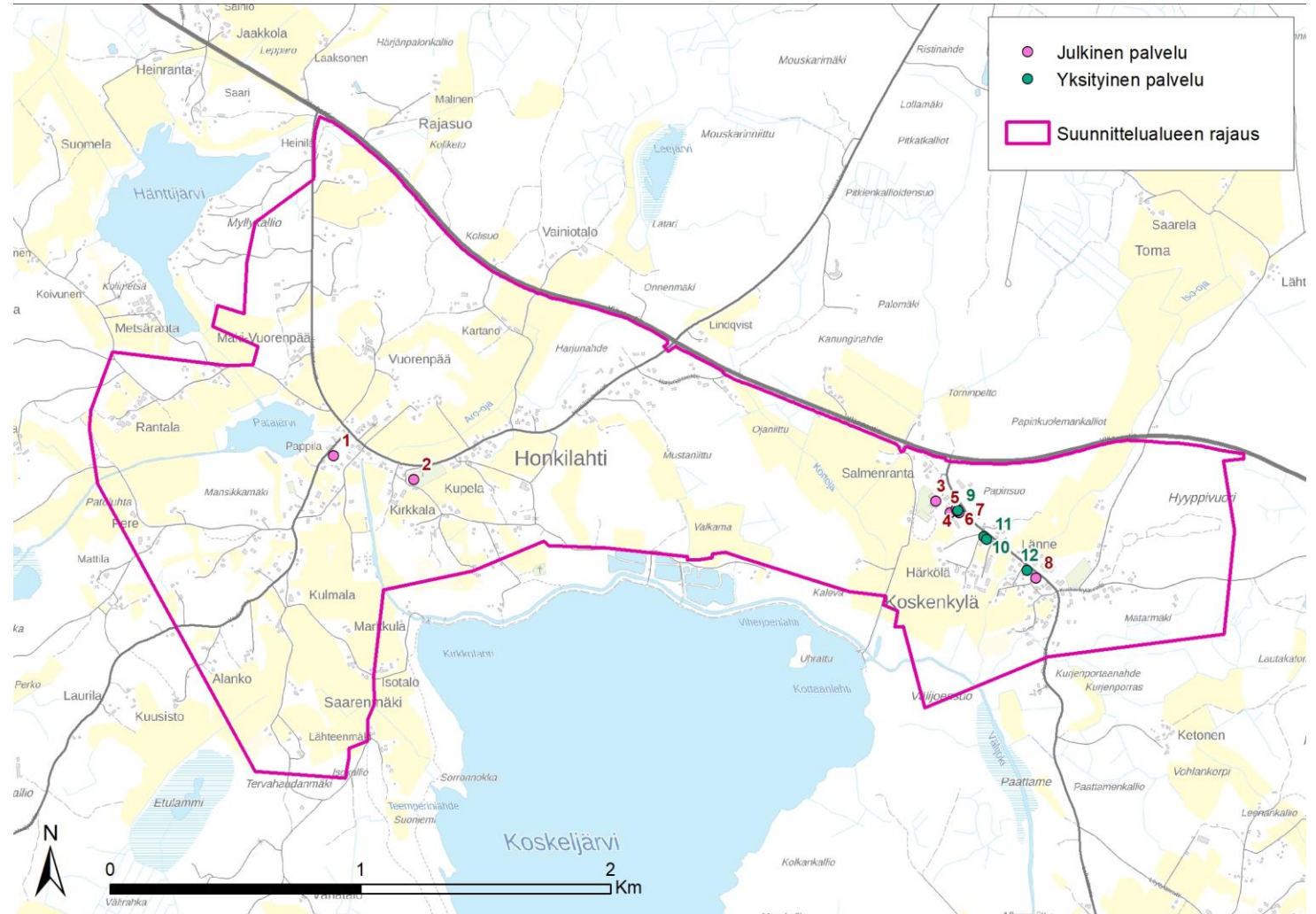
SUUNNITTELUALUEEN PALVELUT:

Julkiset palvelut:

1. Honkilahden seurakuntakoti
2. Honkilahden kirkko
3. Honkilahden koulu
4. Honkilahden päiväkot
5. Vanhustentalo Koskelma
6. Honkilahden omatoimikirjasto
7. Honkilahden neuvola
8. Honkilahden paloasema

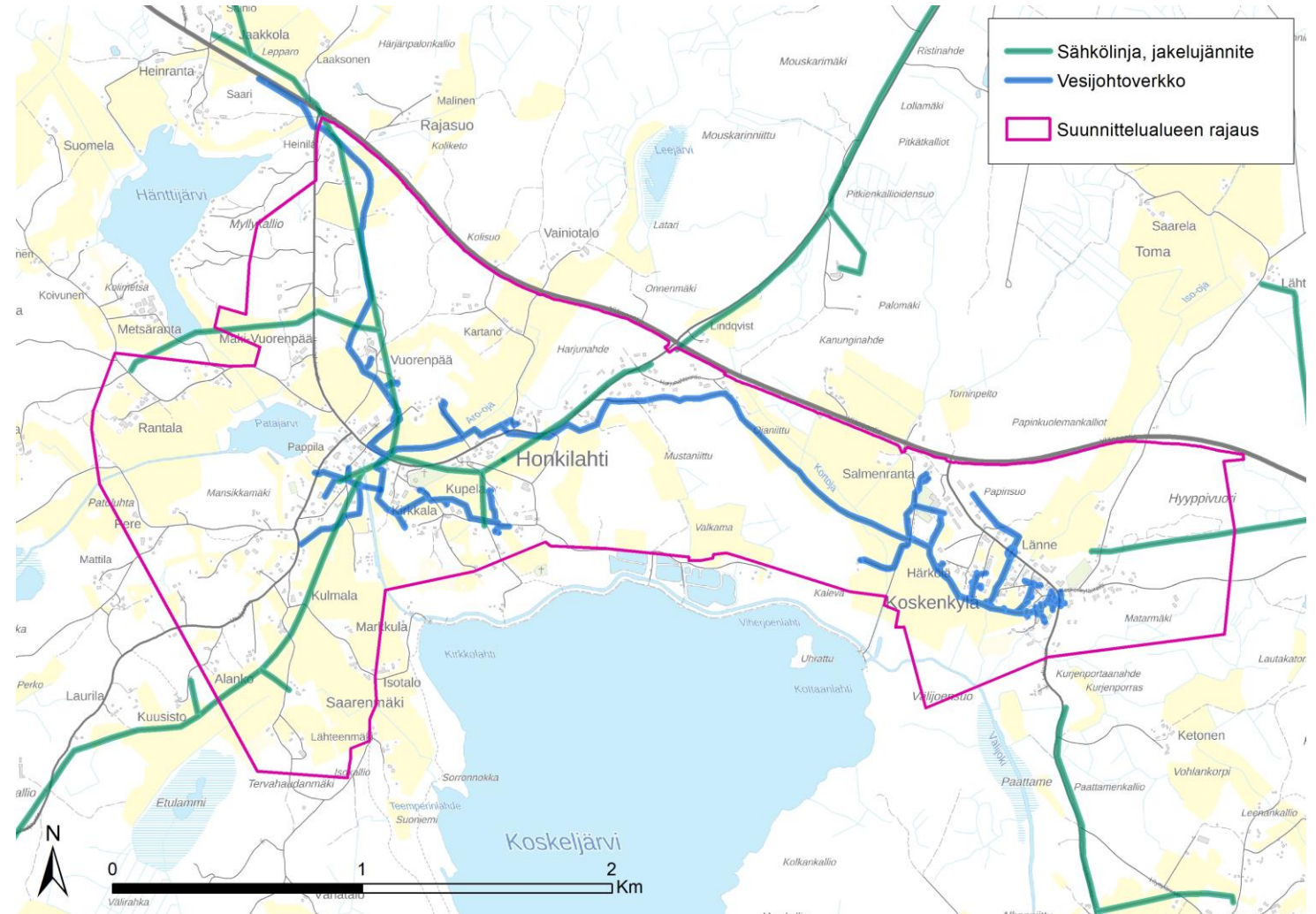
Yksityiset palvelut:

9. Metsänhoitoyhdistys Lounametsä ry
10. Osuuspankki
11. Kilinkolo Oy, päiväkot
12. T:mi Kari Elo, valintamyymälä sekä postin ja matkahuollon pakettipalvelut



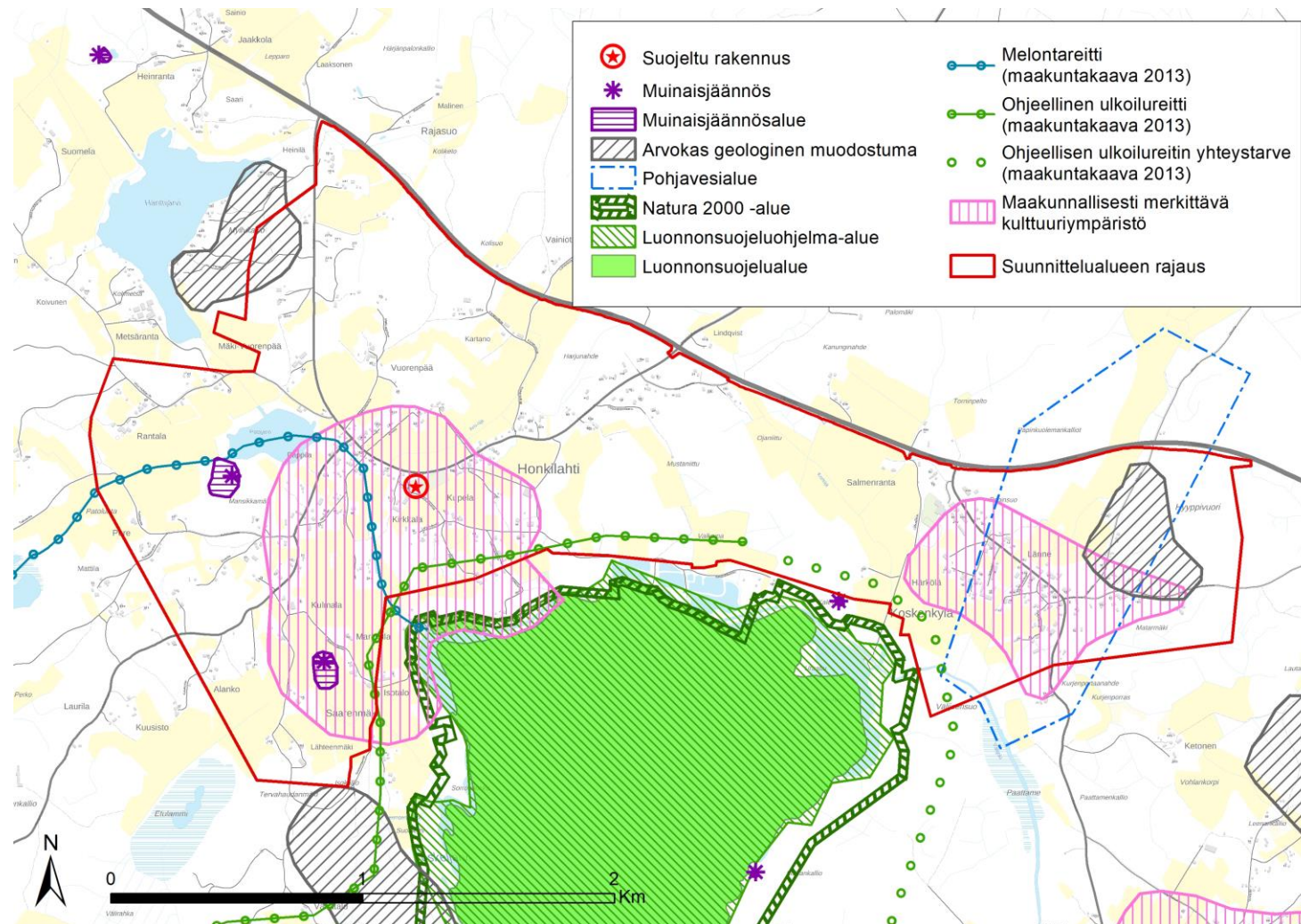
Suunnittelualueen kunnallistekniikka

- Vesijohtoverkosto löytyy sekä Honkilahten Kirkonkylän, että Koskenkylän asutuskeskittymissä. Vesijohtoverkko kulkee myös näiden kylien välillä.
- Sähkölinja (jakelujännite) kulkee suunnittelualueen länsipuolen läpi.



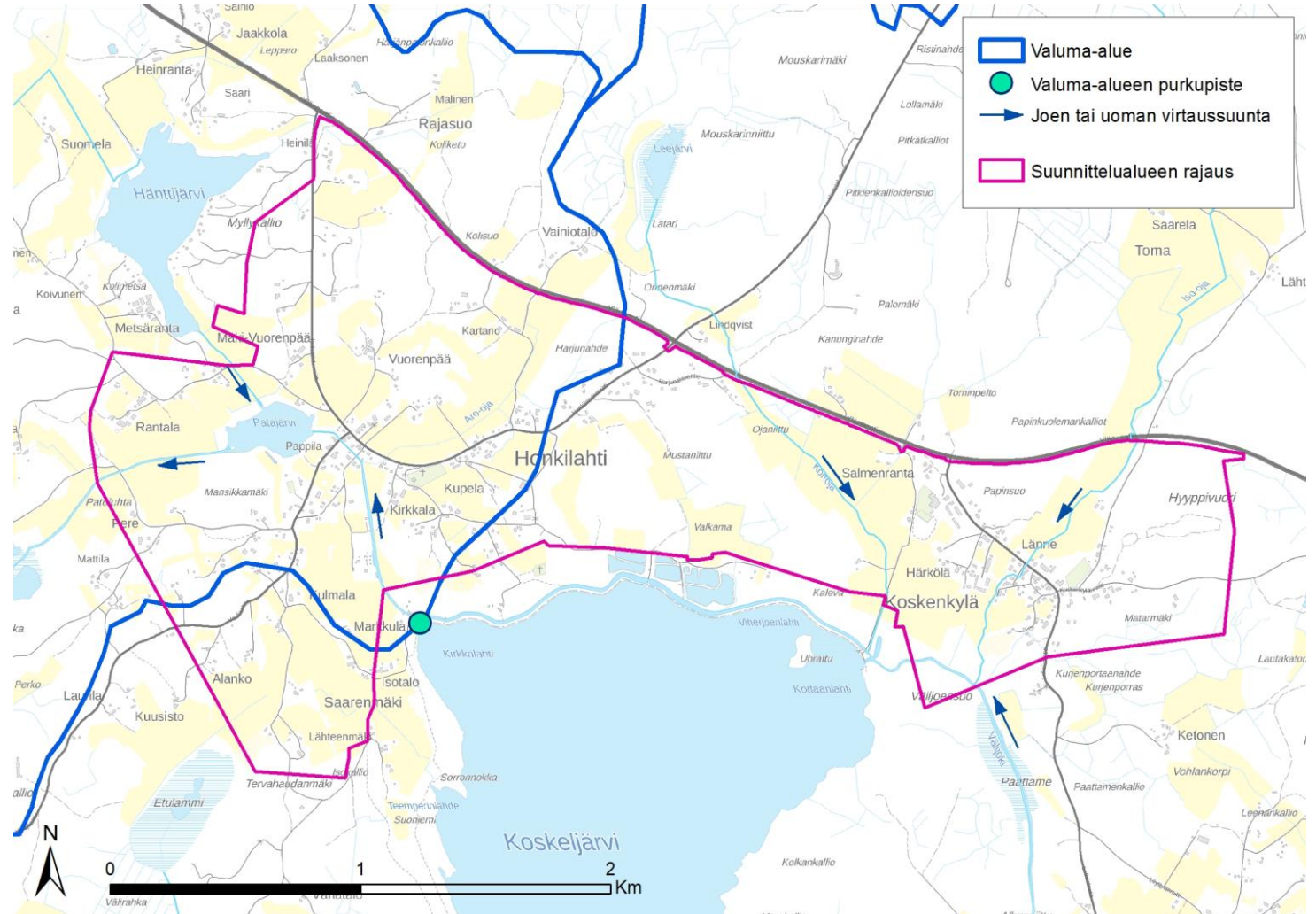
Suunnittelualueen arvokkaat kulttuuri- ja luontoalueet

- Suunnittelualueen eteläpuolella sijaitseva Koskeljärvi on sekä Natura 2000 -, luonnonsuojelu- että lintuvesiensuojeluohjelma- aluetta.
- Kirkonkylä ja sen eteläpuoliset alueet sekä Koskenkylä ovat maakunnallisesti merkittävää kulttuuriympäristöä.
- Suunnittelualueen itäosassa sijaitsee pohjavesialue ja arvokas kallioalue.
- Suunnittelualueen länsiosassa sijaitsee kaksi muinaisjäännösaluetta.
- Satakunnan maakuntakaavassa on Koskeljärven pohjoispuolelle merkitty ohjeellinen ulkoilureitti ja sen yhteystarve. Melontareitti taas kulkee Vaaljokea pitkin Patajärven kautta Kirkkolahteen.



Valuma-alueet suunnittelualueella

- Suunnittelualueen itä- ja eteläosa kuuluu Koskeljärven valuma-alueeseen.
- Suunnittelualueen luoteisosa kuuluu Hinnerjoen valuma-alueeseen.



Lähteet

Tilastokeskus, Ruututietokanta 2018

Tilastokeskus, Kuntien avainluvut

Tilastokeskus, Väestöennuste 2019

Tilastokeskus, Tieliikenneonnettomuudet 2011 – 2018

Liikennevirasto, Liikennemäärät 2019

Satakuntaliitto, Satakunnan maakuntakaavan paikkatietoaineisto

Museovirasto, RKY-paikkatietoaineisto

Suomen ympäristökeskus, Suojellut alueet -paikkatietoaineisto

Suomen ympäristökeskus, Hydrografia-paikkatietoaineisto

Maanmittauslaitos, Maastotietokanta

Tekijät ja yhteystiedot

EURAN KUNTA

Kimmo Haapanen, tekninen johtaja

etunimi.sukunimi@aura.fi

Sorkkistentie 10
27510 Aura

FCG

Minttu Kervinen, projektipäällikkö
Janne Pekkarinen, suunnittelija
Sini Mäkeläinen, suunnittelija

etunimi.sukunimi@fcg.fi

Pyhäjärvenkatu 1
33200 Tampere



FCG

Hyvän elämän tekijät