

EURAN KUNTA

Honkilahden osayleiskaava

Valmisteluvaiheen selostus



8.2.2021

8.2.2021

1 Honkilahden osayleiskaava

1.1 Sisällysluettelo

1	Honkilahden osayleiskaava	2
1.1	Sisällysluettelo.....	2
1.2	Luettelo kaavaselostuksen liiteasiakirjoista.....	4
2	Perustiedot	5
2.1	Suunnittelun tausta ja tarkoitus.....	5
2.2	Suunnitteluorganisaatio.....	5
2.3	Suunnittelualueen sijainti ja yleiskuvaus.....	5
2.4	Kaavaprosessin vaihteet.....	6
2.4.1	Vireille tulo.....	6
2.4.2	Valmisteluvaihe.....	6
2.4.3	Ehdotusvaihe.....	7
2.4.4	Hyväksymisvaihe.....	7
2.4.5	Voimaantulo.....	7
2.5	Osallistuminen ja vuorovaikutus.....	7
2.6	Tiedostustavat.....	7
3	Lähtökohdat	8
3.1	Tutkimukset ja selvitykset.....	8
3.1.1	Aikaisemmin laaditut tutkimukset ja selvitykset.....	8
3.1.2	Kaavoitustyön yhteydessä laaditut tutkimukset ja selvitykset.....	8
3.2	Suunnittelutilanne.....	8
3.2.1	Valtakunnalliset alueidenkäyttötavoitteet.....	8
3.2.2	Satakunnan maakuntakaava.....	9
3.2.3	Koskeljärven rantayleiskaava.....	11
3.2.4	Asemakaava.....	11
3.2.5	Hänttijärven, Koskeljärven ja vähäjärven rantakaavat.....	11
3.2.6	Palstoitussuunnitelma.....	12
3.2.7	Rakennusjärjestys.....	13
3.2.8	Rakennuskiellot.....	13
3.3	Alueen nykytilanne.....	13
3.3.1	Maanomistus.....	13
3.3.2	Väestö ja asuminen.....	13
3.3.3	Palvelut.....	13
3.3.4	Työpaikat.....	13
3.3.5	Maatilojen talouskeskukset.....	13
3.3.6	Maa- ja kallioperä.....	13
3.3.7	Luonnonympäristö.....	14
3.3.8	Pohja- ja pintavedet.....	15
3.3.9	Maisema.....	16
3.3.10	Rakennettu kulttuuriympäristö.....	16
3.3.11	Arkeologia.....	17
3.3.12	Liikenne.....	17

8.2.2021

3.3.13	Kunnallistekniikka ja energiahuolto	18
4	Kaavan tavoitteet	18
4.1	Yleiset tavoitteet	18
4.2	Kunnan tavoitteet.....	18
4.3	Viranomaisten tavoitteet	18
4.4	Paikallisten tavoitteet.....	19
4.4.1	Tärkeät paikat	19
4.4.2	Kehitettävät paikat	20
4.4.3	Muita kyselyyn tulleita kommentteja.....	21
5	Osayleiskaavan kuvaus	22
5.1	Edullisuusvyöhyketarkastelu	22
5.2	Mitoitus	23
5.3	Kaavan rakenne	24
5.3.1	Asuminen.....	24
5.3.2	Palvelut	24
5.3.3	Työ ja tuotanto	25
5.3.4	Maa- ja metsätalous	25
5.3.5	Virkistys.....	25
5.3.6	Liikenne.....	25
5.3.7	Erytysalueet	26
5.3.8	Suojelualueet.....	26
6	Vaikutusten arviointi	28
6.1	Vaikutukset ihmisten elinoloihin ja elinympäristöön	28
6.2	Vaikutukset maa- ja kallioperään, veteen, ilmaan ja ilmastoon	28
6.3	Vaikutukset kasvi- ja eläinlajeihin, luonnon monimuotoisuuteen ja luonnonvaroihin.....	28
6.4	Vaikutukset alue- ja yhdyskuntarakenteeseen, yhdyskunta- ja energiatalouteen sekä liikenteeseen	29
6.4.1	Vaikutukset alue- ja yhdyskuntarakenteeseen ja maanomistajien tasapuoliseen kohteluun.....	29
6.4.2	Vaikutukset yhdyskunta- ja energiatalouteen.....	29
6.4.3	Vaikutukset liikenteeseen ja liikenneturvallisuuteen.....	30
6.5	Vaikutukset kaupunkikuvaan, maisemaan, kulttuuriperintöön ja rakennettuun ympäristöön.....	30
6.5.1	Vaikutukset kyläkuvaan ja rakennettuun ympäristöön.....	30
6.5.2	Vaikutukset maisemaan	30
6.5.3	Vaikutukset kulttuuriperintöön.....	30
6.6	Vaikutukset elinkeinoelämään	30
7	YLEISKAAVAN SUHDE VALTAKUNNALLISIIN ALUEIDENKÄYTTÖTAVOITTEISIIN JA MAAKUNTAKAAVAAN	31
7.1	Yleiskaavan suhde valtakunnallisiin alueidenkäyttötavoitteisiin	31
7.2	Yleiskaavan suhde maakuntakaavaan	31
8	Osayleiskaavan toteutuminen	32
9	Yhteystiedot.....	33

8.2.2021

1.2 Luettelo kaavaselostuksen liiteasiakirjoista

Liite 1. Honkilahden osayleiskaavan osallistumis- ja arviointisuunnitelma, 16.10.2020, FCG Oy

Liite 2. Honkilahden osayleiskaavan lähtötietoraportti, 16.10.2020, FCG Oy

Liite 3. Viranomaisaloituskokous 10.9.2020, muistio

Liite 4. Honkilahden osayleiskaavan luontoselvitys 2020, Ruukin Luontopalvelut Oy

Liite 5. Honkilahden osayleiskaava-alueen arkeologinen selvitys, FCG Oy:n alikonsulttina kulttuuriympäristöpalvelut Heiskanen & Luoto Oy

Liite 6. Honkilahden osayleiskaava-alueen rakennetun kulttuuriympäristön selvitys, FCG Oy

Liite 7. Honkilahden Maisemaselvitys, FCG Oy

8.2.2021

2 Perustiedot

2.1 Suunnittelun tausta ja tarkoitus

Osayleiskaavan tarkoituksena on laatia MRL 42 § mukainen oikeusvaikutteinen Honkilahden osayleiskaava.

2.2 Suunnitteluorganisaatio

Euran kunta on tilannut Honkilahden osayleiskaavatyön FCG Finnish Consulting Oy:ltä. Projektipäällikkönä osayleiskaavatyössä toimii arkkitehti Minttu Kervinen. Työryhmään kuuluvat kaavasuunnittelijat Janne Pekkarinen (ins. AMK) ja Sini Mäkeläinen (HM). Euran kunnasta osayleiskaavatyötä ohjaa tekninen johtaja Kimmo Haapanen. Kaavan ohjausryhmänä toimii kunnanhallitus.

2.3 Suunnittelualueen sijainti ja yleiskuvaus

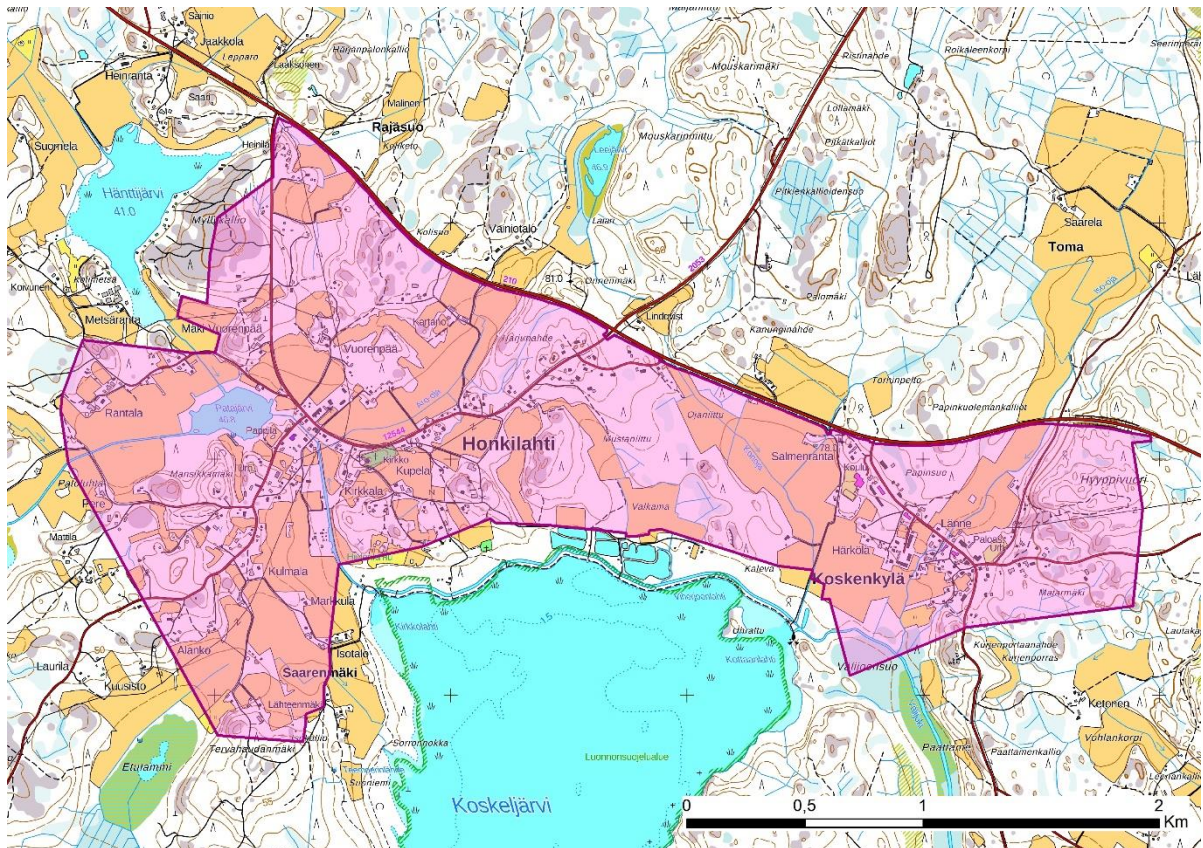
Entinen Honkilahden kunta on liitetty Euraan vuonna 1970. Suunnittelualue muodostuu Honkilahden Koskenkylän ja Kirkonkylän kylistä, joissa asuu yhteensä noin 450 asukasta. Molempien taajamien alueella on maakunnallisesti merkittävää kulttuuriympäristöä. Välittömästi suunnittelualueen eteläpuolella sijaitsee arvokkaana lintuvetenä tunnettu Koskeljärvi, joka on myös Natura-alue.

Suunnittelualueen alustavan rajauksen mukainen pinta-ala on n. 5 km².



Kuva 1. Suunnittelualue sijaitsee n. 15 km Euran keskustaajaman eteläpuolella. Suunnittelualueen sijainti on osoitettu punaisella värillä.

8.2.2021



Kuva 2. Suunnittelualue sijoittuu Koskeljärven ja Yläneentien väliin. Honkilahden ja Koskenkylän taajamat sijaitsevat suunnittelualueella. Koskeljärven ja Hänttjärven ranta-alueet on rajattu kaava-alueen ulkopuolelle. Suunnittelualue on osoitettu punaisella värillä.

2.4 Kaavaprosessin vaihteet

2.4.1 Vireille tulo

Yleiskaava on kuulutettu vireille vuoden 2020 kaavoituskatsauksessa, jonka Euran kunnanhallitus hyväksyi 30.3.2020 § 77.

2.4.2 Valmisteluvaihe

Osayleiskaavan aloituskokous järjestettiin 19.8.2020. Aloituskokouksessa käytiin läpi mm. kunnan tavoitteet kaavaa varten.

Osayleiskaavan aloitusvaiheen viranomaisneuvottelu järjestettiin virtuaalisesti 10.9.2020.

Kunnanhallitus § 305 9.11.2020 laittoi osallistumis- ja arviointisuunnitelman nähtäville koko kaavaprosessin ajaksi.

Osayleiskaavasta järjestettiin asukaskysely syksyllä 2020. Asukaskysely korvasi suunnitellun tavoite-työpajan, jota ei pystytty järjestämään vallitsevan COVID-19 -virustilanteen takia.

Täydennetään myöhemmin.

Euran kunnanhallitus hyväksyi kaavaluonnoksen nähtäville 30 päiväksi xx.xx.xxxx. § xx.

Kaavaluonnos on nähtävillä helmi-maaliskuussa 2021.

8.2.2021

2.4.3 Ehdotusvaihe

Täydennetään myöhemmin.

2.4.4 Hyväksymisvaihe

Täydennetään myöhemmin.

2.4.5 Voimaantulo

Täydennetään myöhemmin.

2.5 Osallistuminen ja vuorovaikutus

Yleiskaavan osallistamisesta ja vuorovaikutuksesta on laadittu osallistumis- ja arviointisuunnitelma (OAS), joka on kaavaselostuksen liitteenä (liite 1).

Osallistumis- ja arviointisuunnitelmaan on kirjattu mm. kaavan osalliset, joita ovat erilaiset viranomaiset, yhteisöt, yritykset, maanomistajat ja alueen asukkaat, joita suunnitelma koskee.

Osallisilla on oikeus ottaa osaa kaavan valmisteluun, arvioida sen vaikutuksia ja lausua kaavasta mielipiteensä. Osallinen voi olla yhteydessä kaavan laatijaan ja kunnan virkamiehiin kaavaan liittyvissä asioissa koko kaavaprosessin ajan. Yhteystietoja on esitetty luvussa 9 Yhteystiedot.

Kaavoituksen eri vaiheissa esitetyt mielipiteet ja muistutukset kirjataan kaavaselostukseen / erilliseen raporttiin, jossa esitetään kirjalliset vastineet mielipiteisiin ja muistutuksiin.

2.6 Tiedostustavat

Kaavoituksen osallistumisen kannalta tärkeistä vaiheista vireille tulosta, OAS:n, kaavaluonnoksen ja -ehdotuksen nähtäville panoista, yleisötilaisuuksista, kaavan hyväksymisestä ja lopuksi kaavan voimaantulosta tiedotetaan paikallislehti Alasatakunnassa, kunnan ilmoitustaululla ja kunnan internetsivuilla (www.eura.fi).

Vieraspaikkakuntalaisia maanomistajia tiedotetaan henkilökohtaisesti kirjeitse viimeistään ennen kaavaehdotuksen nähtäville panoa. Kirjeet lähetetään viikkoa ennen nähtävillä olon alkua.

8.2.2021

3 Lähtökohdat

Honkilahden osayleiskaavan aloitusvaiheessa kaava-alueesta on laadittu lähtötietoraportti. Lähtötietoraporttiin on koottu tietoa Euran kunnasta ja suunnittelualueesta. Lähtötietoraportti on kaava-selostuksen liitteenä (liite 2).

3.1 Tutkimukset ja selvitykset

3.1.1 Aikaisemmin laaditut tutkimukset ja selvitykset

3.1.2 Kaavoitustyön yhteydessä laaditut tutkimukset ja selvitykset

- Luontoselvitys (Luontoselvitys, Honkilahden osayleiskaava, 2020, Ruukin Luontopalvelut)
- Rakennetun kulttuuriympäristön selvitys ja rakennusinventointi (Honkilahden osayleiskaava-alueen rakennetun kulttuuriympäristön selvitys, 2021, FCG, Minttu Kervinen)
- Maisemaselvitys (Maisemaselvitys, 2020, FCG, Anni Vainio)
- Arkeologinen selvitys (Honkilahden osayleiskaava-alueen arkeologinen selvitys, 2021, FCG:n alikonsulttina Kulttuuriympäristöpalvelut Heiskanen & Luoto Oy, Kalle Luoto)

3.2 Suunnittelutilanne

3.2.1 Valtakunnalliset alueidenkäyttötavoitteet

Valtakunnalliset alueidenkäyttötavoitteet ovat osa maankäyttö- ja rakennuslain mukaista alueidenkäytön suunnittelujärjestelmää. Ne on otettava huomioon ja niiden toteuttamista on edistettävä maakunnan suunnittelussa, kuntien kaavoituksessa ja valtion viranomaisten toiminnassa. Valtioneuvosto päätti valtakunnallisista alueidenkäyttötavoitteista vuonna 2000. 14.12.2017 valtioneuvosto hyväksyi uudet valtakunnalliset alueidenkäyttötavoitteet, jotka astuivat voimaan 1.4.2018.

Alueidenkäyttötavoitteiden tehtävänä on

- varmistaa valtakunnallisesti merkittävien seikkojen huomioon ottaminen maakuntien ja kuntien kaavoituksessa sekä valtion viranomaisten toiminnassa,
- auttaa saavuttamaan maankäyttö- ja rakennuslain ja alueidenkäytön suunnittelun tavoitteet, joista tärkeimmät ovat hyvä elinympäristö ja kestävä kehitys,
- toimia kaavoituksen ennako-ohjauksen välineenä valtakunnallisesti merkittävässä alueidenkäytön kysymyksissä ja edistää ennako-ohjauksen johdonmukaisuutta ja yhtenäisyyttä sekä
- edistää kansainvälisten sopimusten täytäntöönpanoa Suomessa

Maankäyttö- ja rakennuslain (MRL) mukaan ne on otettava huomioon ja niiden toteuttamista on edistettävä maakunnan suunnittelussa, kuntien kaavoituksessa ja valtion viranomaisten toiminnassa. Valtakunnalliset alueidenkäyttötavoitteet välittyvät yleiskaavaan osin maakuntakaavan kautta.

Valtakunnalliset alueidenkäyttötavoitteet käsittelevät seuraavia kokonaisuuksia:

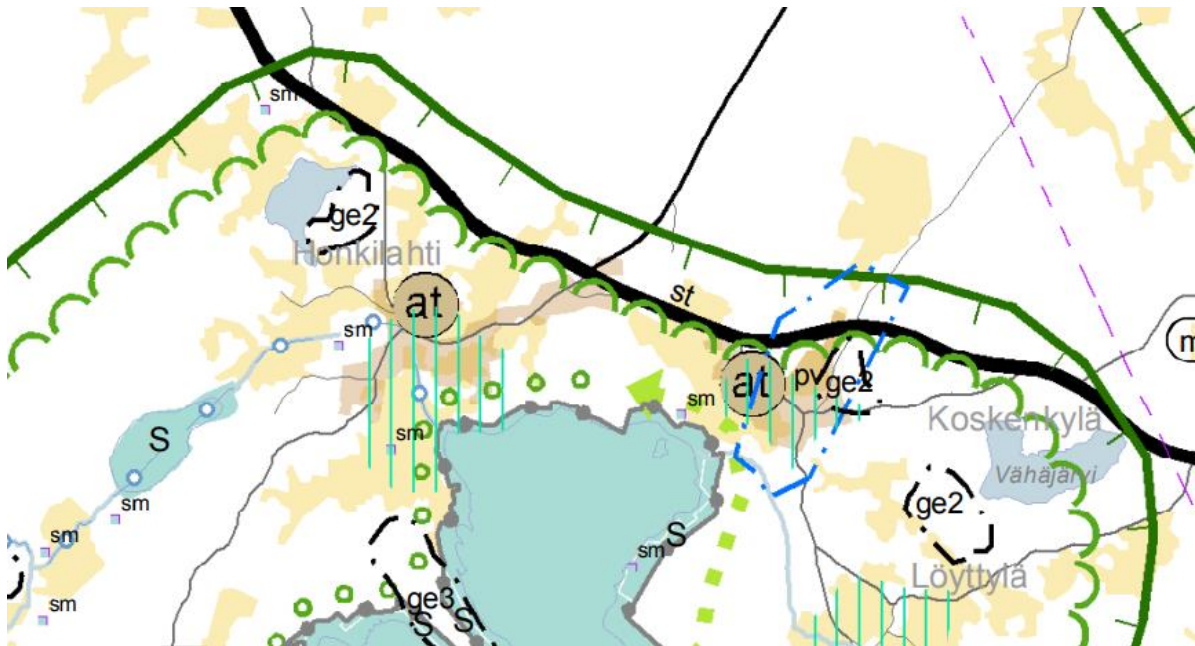
- Toimivat yhdyskunnat ja kestävä liikkuminen
- Tehokas liikennejärjestelmä
- Terveellinen ja turvallinen elinympäristö
- Elinvoimainen luonto- ja kulttuuriympäristö sekä luonnonvarat
- Uusiutumiskykyinen energiahuolto

8.2.2021

3.2.2 Satakunnan maakuntakaava

Suunnittelualueella on voimassa Satakuntaliiton laatima Satakunnan maakuntakaava, joka on vahvistettu ympäristöministeriössä 30.11.2011 ja se on saanut lainvoiman korkeimman hallinto-oikeuden (KHO) päätöksellä 13.3.2013. (Kuva 3)


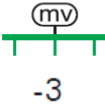
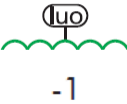



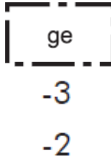
Satakunnan vaihemaakuntakaava 1 on vahvistettu ympäristöministeriössä 3.12.2014. Ensimmäisessä vaihemaakuntakaavassa osoitetaan tuulivoimatuotantoon parhaiten soveltuvat alueet. Toinen, pääasiassa energiantuotantoa käsittelevä vaihemaakuntakaava on saanut lainvoiman 1.7.2019. Vaihemaakuntakaavassa 2 teemana ovat myös soiden moninaiskäyttö, kauppa, maisema-alueet ja rakennetut kulttuuriympäristöt.



Kuva 3. Ote Satakunnan maakuntakaavayhdistelmästä (Satakunnan maakuntakaava, vaihemaakuntakaava 1 ja vaihemaakuntakaava 2) suunnittelualueelta ja sen ympäristöstä.

	PALVELUKYLÄ	Merkinnällä osoitetaan maakunnanpalvelukeskusverkkoon kuuluvat maaseudun palvelukylät.
	SUOJELUALUE	Merkinnällä osoitetaan luonnonsuojelulain tai muun lainsäädännön nojalla suojellut tai suojeltavat suojelualueet. Alueella on voimassa MRL 33 §:n mukainen rakentamisrajoitus.
	MUINAISMUISTOALUE	Merkinnällä osoitetaan muinaismuistolain nojalla rauhoitettuja muinaisjäännösalueita ja -kohteita.
	ULKOILUREITIN YHTEYSTARVE	Merkinnällä osoitetaan merkittävien ulkoilureittien yhteystarpeet.
	OHJEELLINEN ULKOILUREITTI	Merkinnällä osoitetaan merkittävät olemassa olevat tai kehitettävät ohjeelliset ulkoilureitit.

8.2.2021

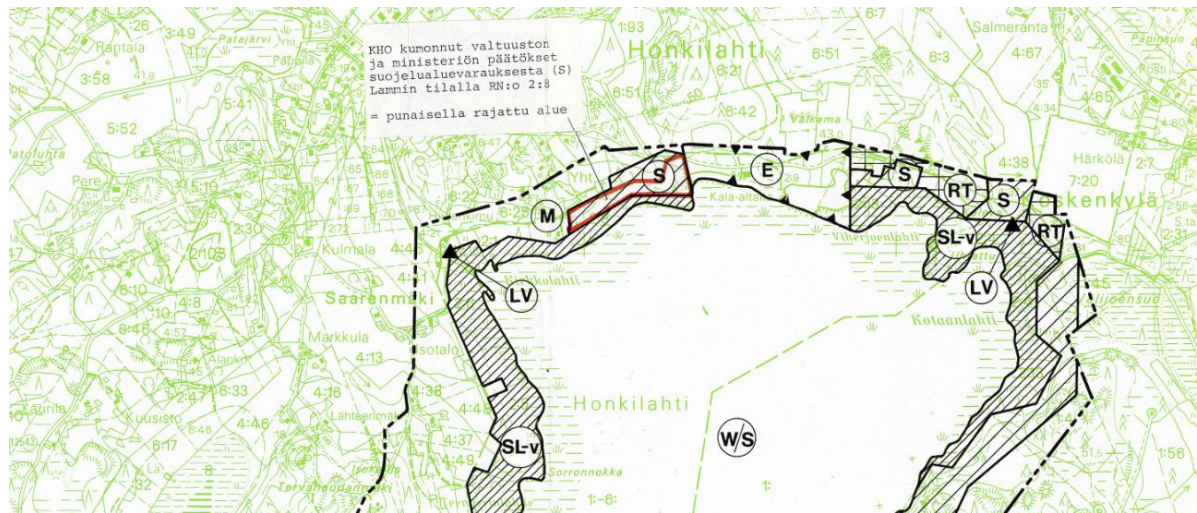
	OHJEELLINEN MELONTAREITTI	Merkinnällä osoitetaan merkittävät olemassa olevat tai kehitettävät melontareitit.
	MATKAILUN KEHITTÄMISVYÖHYKE	Merkinnällä osoitetaan vyöhykkeitä, joihin kohdistuu merkittäviä matkailun kehittämistarpeita. -3 -merkinnällä osoitetaan merkittävät luontomatkailun kehittämisen kohdevyöhykkeet, joihin kohdistuu luontomatkailun, luonnon virkistyskäytön, ulkoilu- ym. reitistöjen sekä luonnonsuojelun kehittämis- ja yhteensovittamistarpeita.
	LUONNON MONIMUOTOISUUDEN KANNALTA ERITYISEN TÄRKEÄ ALUE	Merkinnällä osoitetaan merkittävät yhtenäiset ja laaja-alaiset luontokokonaisuudet, joilla on useita erilaisia luonto- ja ympäristöarvoja. Merkintä sallii mm. maa- ja metsätalouskäytön, maankäyttö- ja rakennuslain mukaisen asutuksen, matkailupalveluiden kehittämisen sekä jokamiehenoikeudella tapahtuvan virkistyskäytön. -1 -merkinnällä osoitetaan Haapakeitaan ja Koskeljärven alueet.
	NATURA 2000 -VERKOSTOON KUULUVA ALUE	Merkinnällä osoitetaan valtioneuvostonpäättösten mukaisesti Natura 2000 -verkostoon kuuluvat alueet.
	MAAKUNNALLISESTI MERKITÄVÄ KULTTUURIYMPÄRISTÖ	Merkinnällä osoitetaan maakunnallisesti ja seudullisesti merkittävät kulttuuriympäristöt ja rakennusperintökohteet.
	POHJAVESI-ALUE	Merkinnällä osoitetaan yhdyskuntien vedenhankinnan kannalta tärkeitä ja siihen soveltuvat pohjavesialueet.
	ARVOKAS GEOLOGINEN MUODOSTUMA	Merkinnällä osoitetaan maiseman ja luonnonarvojen kannalta arvokkaat geologiset muodostumat. -2 -merkinnällä osoitetaan maiseman ja luonnonarvojen kannalta arvokkaat kallioalueet. -2 -merkinnällä osoitetaan maiseman ja luonnonarvojen kannalta arvokkaat moreenialueet.

Maakuntakaavassa koko alue on merkitty läheisen Koskeljärven Natura-alueen vuoksi luonnon monimuotoisuuden kannalta erittäin tärkeäksi alueeksi. ”Alueen maankäyttö ja siellä suoritettavat toimenpiteet tulee suunnitella ja toteuttaa niin, että alueen luonnon monimuotoisuuden arvot säilyvät. Erityistä huomiota tulee kiinnittää alueen suo-, metsä- ja vesiluonnon arvojen huomioon ottamiseen suunnittelussa.”

8.2.2021

3.2.3 Koskeljärven rantayleiskaava

Suunnittelualue rajautuu etelässä Koskeljärven rantayleiskaavaan. Kaava on hyväksytty Euran kunnanvaltuustossa 20.1.1986 ja vahvistettu ympäristöministeriössä 26.3.1987. Kaava kattaa Euran kunnan puolella olevat Koskeljärven läheisyydessä sijaitsevat maa-alueet.



Kuva 4. Ote Koskeljärven rantayleiskaavasta (Euran kunta 1986)

3.2.4 Asemakaava

Alueella ei ole voimassa olevia asemakaavoja.

3.2.5 Hänttjärven, Koskeljärven ja vähäjärven rantakaavat

Suunnittelualue rajautuu lännessä Hänttjärven rantakaavaan. Kaava on hyväksytty Euran kunnanvaltuustossa 20.9.1993 ja vahvistettu Turun ja Porin lääninhallituksessa 8.3.1994. Kaava kattaa Hänttjärven läheisyydessä sijaitsevat järven itä- ja eteläpuoliset maa-alueet.



Kuva 5. Ote Hänttjärven rantakaavasta (Euran kunta 1993)

8.2.2021

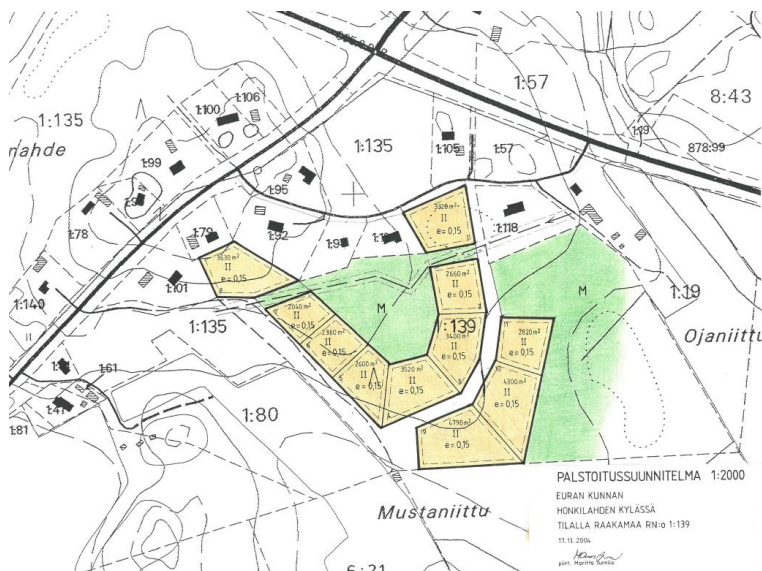
Noin 500 metriä Suunnittelualueen itäpuolella sijaitsee Vähäjärven rantakaava. Kaava on hyväksytty Euran kunnanvaltuustossa 25.5.1992 ja vahvistettu Turun ja Porin lääninhallituksessa 29.9.1992. Kaava kattaa lähes kaikki Vähäjärven läheisyydessä sijaitsevat maa-alueet.



Kuva 6. Ote Vähäjärven rantakaavasta (Euran kunta 1992)

3.2.6 Palstoitussuunnitelma

Euran kunta on laatinut Harjunahteenkierron itäpuolella olevalle omistuksessaan olevalle kiinteistölle palstoitussuunnitelman 2000-luvun alussa. Suunnitelman mukaan alueelta on lohkottu muutamia kiinteistöjä ja muutamille niistä on myös toteutunut asuinrakennus.



Kuva 7. Palstoitussuunnitelma Euran kunnan omistuksessa olevalle kiinteistölle Harjunahteenkierron itäpuolella.

8.2.2021

3.2.7 Rakennusjärjestys

Tarkistettu Pyhäjärvisuodun rakennusjärjestys on hyväksytty MRL 15 §:n mukaisesti 12.12.2011 toimialueen kuntien valtuustoissa: Euran kunnanvaltuusto §57; Köyliön kunnanvaltuusto §53 ja Säky-län kunnanvaltuusto §63. Rakennusjärjestys on tullut voimaan 17.1.2012.

3.2.8 Rakennuskiellot

Alueella ei ole rakennuskieltoa.

3.3 Alueen nykytilanne

3.3.1 Maanomistus

Osayleiskaava-alue on suurelta osin yksityisten maanomistajien omistuksessa. Harjunahteenkierron itäpuolella on Euran kunnan omistuksessa olevia kiinteistöjä, joiden pinta-ala on yhteensä noin 8 ha.

3.3.2 Väestö ja asuminen

Vuoden 2018 tietojen mukaan suunnittelualueella asuu noin 270 henkilöä. Asutus on keskittynyt Honkilahden kirkonkylään, Koskenkylään sekä Honkilahdenraitin itäiselle osuudelle ja Vaaljoentien alkupäähän.

Tarkemmat tiedot Euran väestöstä löytyy Lähtötietoraportista (liite x).

3.3.3 Palvelut

Kylässä on muun muassa Honkilahden kirkko, alakoulu, kyläkauppa, pankki, päiväkotijä VPK. Lisätietoja alueen palveluista löytyy Lähtötietoraportista (liite x).

3.3.4 Työpaikat

Verrattaessa koko maahan ja Satakunnan maakuntaan työllisyysaste on Eurassa melko hyvä. Myös työpaikkaomavaraisuus on Eurassa hyvä. Verrattaessa koko maahan ja Satakunnan maakuntaan työpaikkojen määrä alkutuotannossa ja jalostuksessa on Eurassa suuri. Vastaavasti työpaikkojen määrä palvelusektorilla on pienempi.

Tarkemmat tiedot Euran elinkeinorakenteesta löytyy Lähtötietoraportista (liite x).

3.3.5 Maatilojen talouskeskukset

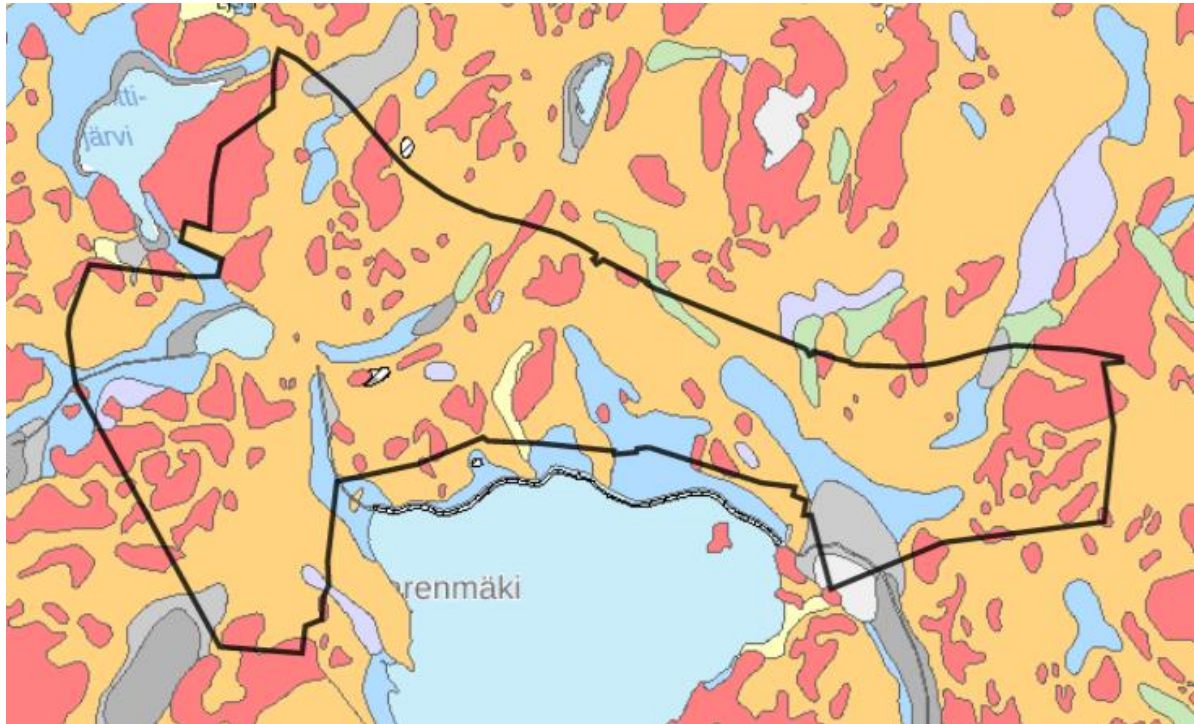
Suunnittelualueella on yhteensä kuusi toiminnassa olevaa maatilaa ja lisäksi yksi sijaitsee n. 200 metrin päässä suunnittelualueen rajasta. Näistä kuudesta maatilasta kaikki paitsi yksi on sijoittunut alueen länsiosiin.

Lisätietoja alueen maatioista löytyy lähtötietoraportista (liite x).

3.3.6 Maa- ja kallioperä

Suunnittelualueen maaperä on isolta osalta hienoainesmoreenia. Alueella on myös paljon kalliota. Vesistöjen läheisyydessä maaperä on savimaata. Alueella on myös jonkin verran liejua ja hiekkaa. (Kuva 8)

8.2.2021



Kuva 8. Suunnittelualueen maaperä (1:20 000): punainen väri osoittaa kalliomaata, tummansininen väri savi- ja siltimaata, oranssi hienoainesmoreenia, vihreä hiekkaa, vaaleansininen järveä. (GTK 2021)

3.3.7 Luonnonympäristö

Honkilahden osayleiskaavaa varten laadittiin vuonna 2020 luontoselvitys (liite 3). Luontoselvityksessä on kuvattu alueen luonnon ominaispiirteet yleisesti, sekä esitetty luontoarvojensa puolesta huomionarvoiset alueet ja kohteet. Maastotutkimus tehtiin alueilla, joilla kartta- ja ilmakuvien perusteella saattaisi esiintyä luonnonsuojelulain, vesilain ja metsälain mukaisia kohteita tai uhanalaisia luontotyyppisiä.

Koskenkylän itäpuolella on Hyyppivuoren maakunnallisesti arvokas kallioalue.

Kasvillisuus

Valtaosa alueesta on viljeltyä peltoa. Peltojen lomassa useampia metsäalueita ja saarekkeita, jotka ovat talousmetsäkäytössä ja voimakkaasti muokattuja. Alueen luoteiskulmassa ja länsiosassa on muutamia kallioalueita, sekä kirkon ympäristössä ja Patajärven eteläpuolella ketomaisia alueita. Lehtomaiset alueet ovat harvassa ja sijoittuvat alueen aivan koilliskulmaan, sekä pieni alue kirkon läheisyydessä Kirkkalanmäen kupeessa, sekä toinen alue Vaaljoelle johtavan tien läheisyydessä.

Linnusto ja muu eläimistö

Alueen linnustosta ja muusta eläimistöstä ei ole tehty kokonaisarviointia, mutta LUMO-kohteet ja muut luonnon monimuotoisuuden kannalta mahdollisesti arvokkaat elinympäristöt on tarkastettu ja samalla havainnoitu myös kohteiden eläimistöä ja linnustoa. Alueelta on havaittu n. 60 lintulajia.

Muusta eläimistöstä voi mainita 14.8.2020 tehdyn erillisen lepakkokartoituksen tuloksena havaitut vesisiipit Patajärvellä ja korvayökön kirkon ympäristössä. Päiväpiiloja tai talvehtimispaikkoja ei etsitty tämän kartoituksen yhteydessä.

8.2.2021

Suojellut alueet ja kohteet

Alueella ei sijaitse suojelualueita tai -kohteita.

Arvokkaat ja huomionarvoiset luontokohteet

Alueella ei ole luonnonsuojelulain, vesilain tai metsälain mukaisia kohteita.

Huomionarvoisia kohteita löytyy sen sijaan muutamia. Kohteet on esitelty luontoselvityksessä (liite 3).

Lumo-kohteet

Alueelta on rajattu luonnon monimuotoisuuskohteita (LUMO), jotka sisältävät erilaisia perinnebiotooppeja reunavyöhykkeineen, joille on määritelty hoitotoimenpidesuosituksia. Kohteet on esitelty luontoselvityksessä (liite 3).

3.3.8 Pohja- ja pintavedet

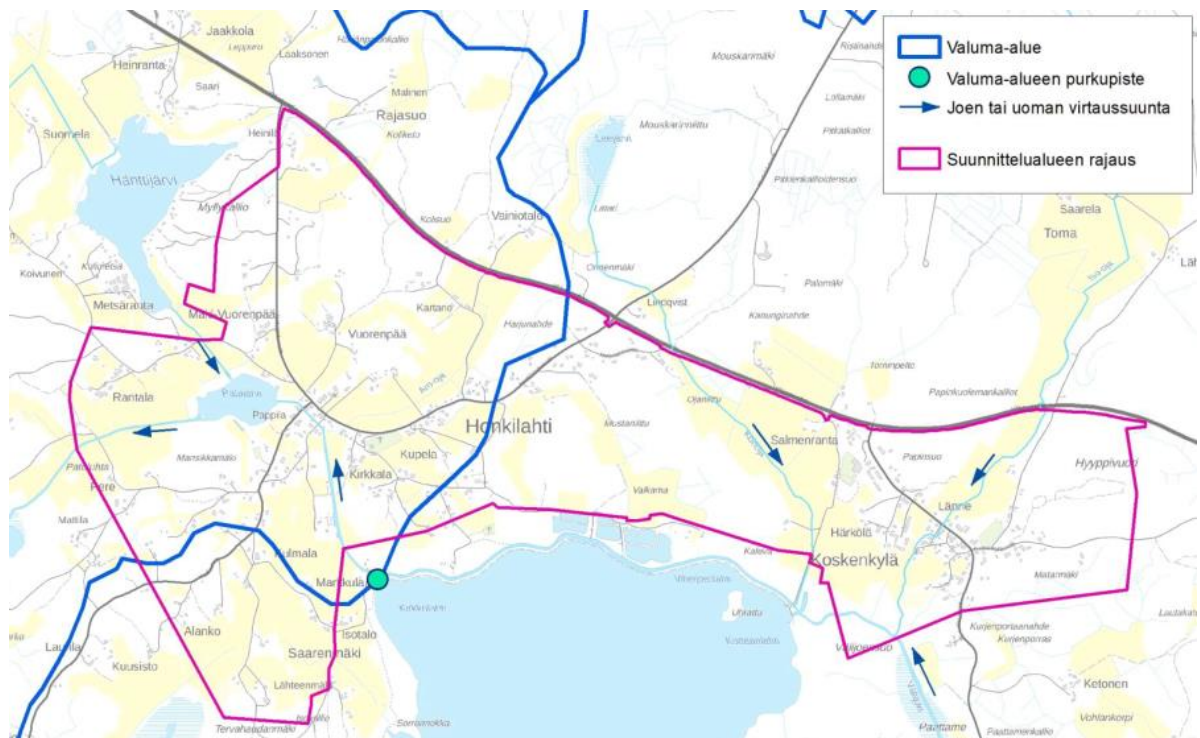
Suunnittelualueen itäosassa sijaitsee Koskenkylän pohjavesialue, joka on muu vedenhankintakäyttöön soveltuva pohjavesialue.

Suunnittelualueen läpi kulkee Hinnerjoki koskineen kaksi kilometriä kaava-alueen sisällä. Joki on voimakkaasti ihmisen muokkaama. Joki laskee Honkilahden keskustan länsipuolella sijaitsevaan Patajärveen, joka on suunnittelualueen ainoa järvi. Patajärvi on noin 4 hehtaarin kokoinen järvi, joka toimii nykyään virkistysalueena. Vuosituhannen vaihteessa järvi oli pahasti rehevöitynyt ja umpeenkasvanut. Kunnostushankkeen myötä Patajärven rannat raivattiin ja järvi ruopattiin. Kunnostamisen jälkeen järvi maisemoitiin ja sen ympärille muodostettiin ulkoilureitti ja uimaranta.



Kuva 9. Suunnittelualueen pinta- ja pohjavesialueet. (MML 2021)

8.2.2021



Kuva 10. Kaava-alueen valuma-alueet (MML 2020)

3.3.9 Maisema

Honkilahden osayleiskaavaa varten laadittiin vuonna 2020 maisemaselvitys (liite 7). Työn tarkoituksena oli tunnistaa selvitysalueen maisemallisesti arvokkaat alueet ja antaa suosituksia alueen tulevalle maankäytölle niin, että rakentaminen pystytään ohjaamaan maiseman kannalta kestäviin paikkoihin. Selvityksessä kuvaillaan tarkastelualueen maisemarakennetta ja maisemakuvaa sekä annetaan maankäytöllisiä suosituksia maiseman näkökulmasta. Maisemakuvan kannalta selvityksessä on keskitytty löytämään maisemallisesti arvokkaat pellot ja eheät reunavyöhykkeet.

Maisemaselvityksessä on annettu suosituksia avoimena pidettävistä ja avattavista näkymälinjoista, voimakkaista ja vahvistettavista reunavyöhykkeistä, maisemallisesti arvokkaista ja tärkeistä pelto-alueista, maisemallisesti arvokkaista metsäalueista, viehättävistä tieosuuksista ja maisemakuvaa rikkovista rakenteista.

3.3.10 Rakennettu kulttuuriympäristö

Honkilahden osayleiskaavaa varten laadittiin vuonna 2021 rakennetun kulttuuriympäristön selvitys (liite 6). Selvityksen yhteydessä tarkistus- ja täydennys inventointiin alueen rakennuskanta. Tarkistusinventoinnin yhteydessä 18 kohteen tiedot on päivitetty Pakkiin, joka on Satakunnan museon käyttämä internetiselain pohjainen ohjelma inventointitietojen hallintaan ja tallentamiseen. Lisäksi Pakkiin on lisätty kahden kyläkuvallisesti arvokkaan alueen aluekuvaus ja lisätty kolme uutta kohdetta. Kohteet on arvioitu vakiintuneella arviointikriteeristöllä ja niiden sekä kyläkuvallisten arvoalueiden huomioimisesta kaavaratkaisussa on annettu suositukset.

Teoksessa Satakunnan kulttuuriympäristöt eilen, tänään, huomenna (2012) on arvioitu sekä Honkilahden kirkkoympäristö, että Honkilahden entinen osuusmeijeri Koskenkylässä maakunnallisesti arvokkaaksi kulttuuriympäristöksi.

8.2.2021

Honkilahti muodostettiin saarnahuonekunnaksi 1657, kappelioikeudet se sai 1687. Ensimmäinen kappeli rakennettiin tuolloin. Honkilahden puukirkko valmistui vuonna 1759. Kirkko, tapuli ja hautausmaa sijaitsevat Koskeljärven ja Patajärven välisellä kumpareella, jonka pohjoispuolella avautuu suurehko peltoaukea. Eteläpuolella peltoaukeat ovat pienemmät. Kirkonmäen pohjoispuolella on Honkilahdenraitti, jonka varrelle kylän asutus keskittyy. Alkujaan asutus on keskittynyt kirkon ja Patajärven väliselle alueelle, mutta isojaon myötä kylän rakenne on hajautunut.

Alueella on säilynyt runsaasti vanhaa rakennuskantaa Honkilahdenraitin, Vaaljoentien ja Hannantien varsilla. Uudempi rakentaminen sijoittuu 1800-luvun ja 1900-luvun alkupuoliskon kohteiden lomaan. Honkilahdenraitin varrella vaihtelee rakennusten tiiviisti reunustamat tiesuudet ja avoimet peltonäkymät. Rakentaminen alueella keskittyy maaston korkeampiin kohtiin alavampien osien ollessa viljelyskäytössä. Alueen läpi virtaa Koskeljärven lasku-uoma Patajärveen. Se on avattu 1800-luvun loppupuoliskolla Koskeljärven kuivatushankkeen yhteydessä.

Nykyinen Koskenkylä oli pitkään useamman kylän rajalle sijoittuvaa asumatonta seutua. Kylä alkoi kehittyä 1800-luvun loppupuoliskolla, kun elinkeinotoiminta vapautui Suomessa. Tämä johti Eurassakin lukuisten pienten sahojen perustamiseen ja metsäteollisuuden kehittymiseen seudulla. Vuonna 1904 Honkilahti erosi Eurasta omaksi kunnakseen. Koskenkylästä kehittyi nopeasti Honkilahden keskusta palveluineen, osuusmeijereineen ja seurantaloineen. Asutus sijoittui raittimaisesti Koskenkylänraitin varrelle. 1960-luvun alussa Honkilahden kunnantalo valmistui Koskenkylälle ja sen yhteyteen rivitaloja kunnan työntekijöille. Kuitenkin Honkilahden väestö oli alkanut vähetä jo 1950-luvulla, kun Eurassa laajennettiin Kauttuan tehtaita. Kunta liitettiin vuonna 1970 takaisin Euraan. Kylällä on edelleen sekä kunnallisia palveluita kuten koulu ja kirjasto sekä pankki ja kyläkauppa.

Alueella on säilynyt runsaasti 1900-luvun alkupuoliskon ja puolivälin asuin- ja liikerakennuksia, joista vielä hahmottuu niiden alkuperäinen käyttö liikerakennuksina. Uudempi rakentaminen sijoittuu 1800-luvun ja 1900-luvun alkupuoliskon kohteiden lomaan. 1900-luvun alkupuoliskon keskus sijoittuu alueen eteläosaan Koskenkylänraitin ja Lellaistentien risteyksen ympäristöön. 1960-luvun kunnantalon myötä kylän painopiste siirtyi pohjoisemmaksi.

3.3.11 Arkeologia

Honkilahden osayleiskaavaa varten laadittiin vuonna 2021 arkeologinen selvitys (liite 5). Selvityksessä tarkastettiin 17 kohdetta, joista uusia kohteita on viisi. Ennen nyt tehtyä arkeologista inventointia kaava-alueelta tunnettiin kolme kiinteää muinaisjäännöstä; kaksi kivikautista asuinpaikkaa sekä tarkemmin ajoittamaton kiviröykkiö. Inventoinnin aikana alueelta havaittiin kolme entuudestaan tuntematonta kiinteää muinaisjäännöstä (kaksi historiallisen ajan hiilihautaa sekä kivikautinen asuinpaikka). Lisäksi alueelta todettiin yksi mahdollinen muinaisjäännös (historiallisen ajan talonpaikka) sekä yksi muu kohde (käytöstä poisjäänyt hautausmaa).

3.3.12 Liikenne

Suunnittelualueen pohjoispuolella kulkevalla Yläneentiellä (maantie 210) liikkuu n. 660 ajoneuvoa vuorokaudessa. Suunnittelualueen läheisyydessä vuosina 2011 – 2018 tapahtuneista viidestä loukkaantumiseen johtaneista tieliikenneonnettomuudesta neljä on tapahtunut Yläneentiellä ja yksi Lellaistentiellä.

Taksi Kotikivi Oy liikennöi Lellaisen sekä Hinnerjoen ja Euran välillä. Näiden linjojen reitti kulkee suunnittelualueen kautta. Kouluvuoden aikana maanantaista perjantaihin Koskenkylästä ja Kirkonkylästä kulkee aamuisin yksi vuoro Euraan. Kouluvuoden aikana maanantaina, keskiviikkona ja torstaina vuoro Eurasta takaisin Koskenkylään ja Kirkonkylään lähtee klo 15.00. Tiistaina ja perjantaina

8.2.2021

vuoro takaisin Eurasta lähtee klo 13.30. Kouluvuoden aikana tiistaisin ja perjantaisin Koskenkylästä ja Kirkonkylästä kulkee iltapäivällä yksi vuoro Hinnerjoen keskustaan. Julkinen alue ei liikennöi suunnittelualueella viikonloppuisin.

3.3.13 Kunnallistekniikka ja energiahuolto

Vesijohtoverkosto löytyy sekä Honkilahden Kirkonkylän, että Koskenkylän asutuskeskittymissä. Vesijohtoverkko kulkee myös näiden kylien välillä. Sähkölinja (jakelujännite) kulkee suunnittelualueen länsipuolen läpi.

4 Kaavan tavoitteet

4.1 Yleiset tavoitteet

Honkilahden osayleiskaavalla ohjataan kaava-alueen maankäyttöä, ja siinä osoitetaan asutukseen, maa- ja metsätalouteen, virkistykseen, kulttuuri- ja luonnonympäristöön sekä maisemaan liittyvät aluevaraukset määräyksineen ja suosituksineen. Osayleiskaava laaditaan maankäyttö- ja rakennuslain määräysten ja periaatteiden mukaisesti. Valtakunnallisissa alueidenkäyttötavoitteissa ja maakunnan rakennetta ohjaavissa vahvistetuissa maakuntakaavoissa annetut maankäyttötavoitteet ovat ohjeena kaavan laadinnalle. Kaavaprosessin aikana kuullaan myös osallisia.

4.2 Kunnan tavoitteet

Osayleiskaavalla on tarkoitus osoittaa alueen tulevan maankäytön tarkemman suunnittelun periaatteet:

- asemakaavoitettavat alueet,
- alueet, joilla yleiskaavan on tarkoitus toimia suoraan rakentamisluvan perusteena MRL 44 § mukaisesti, sekä
- mahdolliset alueellisilla tai yksittäisillä suunnittelutarveratkaisuilla tiivistettävät kyläalueet.

Osayleiskaavan tavoitteena on luoda edellytykset maatalouden elinvoimaisuuden, sekä elinkeinojen ja palveluiden kehittämiseksi ja monipuolisen, pääasiassa pientaloihin keskittyvän asumisen ja palveluasumisen sijoittumiseen yhdyskuntarakenteen kannalta edullisella tavalla. Yhdyskunta rakennetta pyritään tiivistämään Honkilahden kirkonkylässä ja Koskenkylässä. Mahdollistamalla kylien täydennysrakentamista tuetaan monipuolista asuntotarjontaa ja pyritään ylläpitämään kunnan väestömäärää. Erityistä huomiota on kiinnitettävä täydennysrakentamisen sovittamisessa osaksi alueen maakunnallisesti merkittävää rakennettua kulttuuriympäristöä sekä maiseman ja luonnon arvoja, esimerkiksi Koskeljärven Natura-aluetta.

Osayleiskaavalla huomioidaan myös alueen liikenneverkon toimivuus ja turvallisuus niin ajoneuvo- kuin kevyen liikenteen näkökulmasta.

4.3 Viranomaisten tavoitteet

Viranomaisaloitusneuvottelussa 10.9.2020 viranomaiset toivat esille oman alansa näkökulmasta kaavatyössä huomioitavia tavoitteita. Neuvottelumuistio on kaavaselostuksen liitteenä (liite x).

Täydennetään kaavaprosessin aikana.

8.2.2021

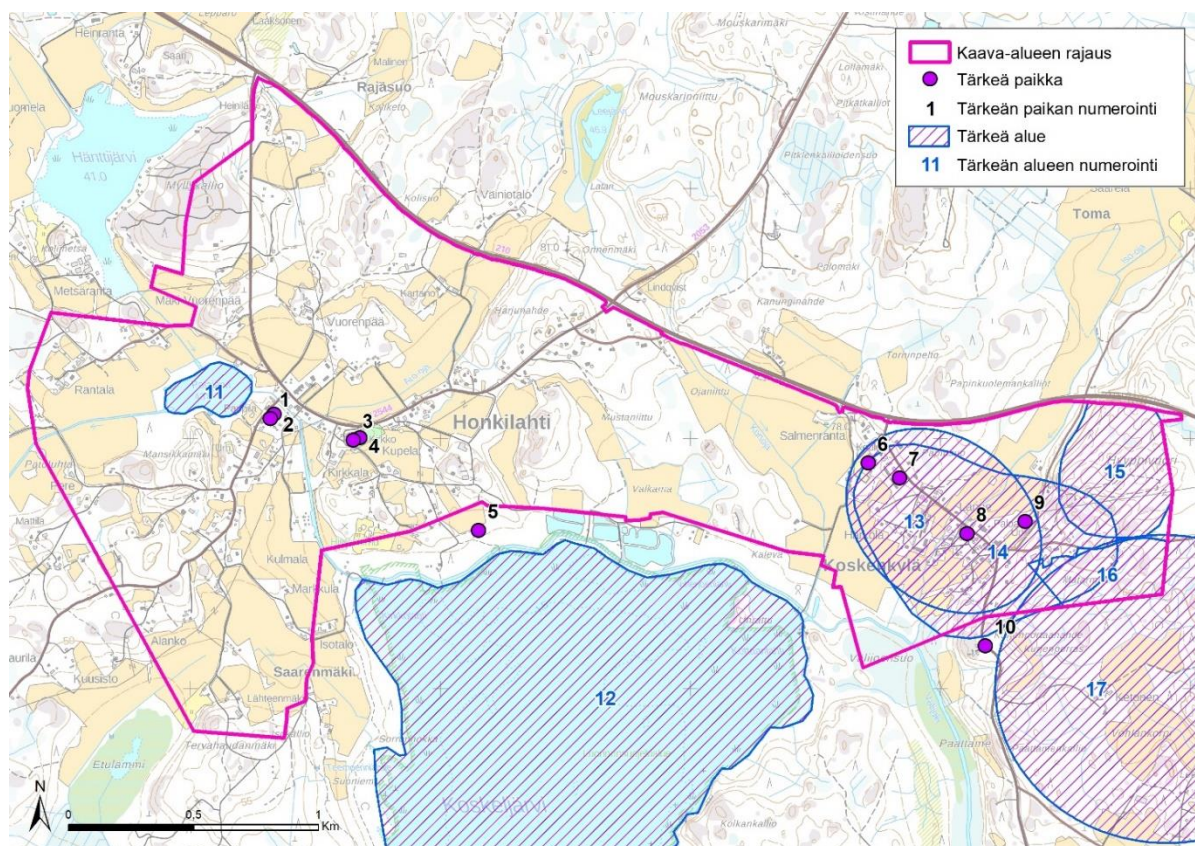
4.4 Paikallisten tavoitteet

Syksyllä 2020 vallitsevan COVID-19 -pandemian takia kaavan valmisteluvaiheessa päätettiin yleisötilaisuuden sijaan pyytää kommentteja alueen asukkailta kirjekselyn avulla. Kaikille kaava-alueen kiinteistön omistajille lähetettiin kysely, jolla kartoitettiin osallisten tavoitteita. Kyselyyn saatiin yhteensä 12 vastausta.

Kyselyssä pyydettiin vastaajia merkitsemään kartalle alueelta löytyviä tärkeitä paikkoja ja kehitettäviä paikkoja sekä maanomistajia pyydettiin esittämään toiveita, jos he haluavat uutta rakentamista omistamilleen kiinteistöille.

Täydennetään kaavaprosessin aikana.

4.4.1 Tärkeät paikat



Kuva 11. Vastaajien merkitsemät tärkeät paikat kaava-alueella ja sen lähistössä. Merkintöjen selitykset numeroituna alla.

Kartalle merkityt tärkeät paikat:

1. Honkilahden kirkko
2. Honkilahden seurakuntakoti ja pappila.
3. Honkilahden kirkko
4. Honkilahden kirkko ja hautausmaa.
5. Honkilahden uusi hautausmaa.
6. Koulu. Paljon toimintaa iltaisin, kaukalo. (Koskenkylän alue.)

8.2.2021

7. Kirjasto, leikkipuisto. (Koskenkylän alue.)
8. Kauppa. (Koskenkylän alue.)
9. Urheilukenttä, frisbeegolfrata, pururata. (Koskenkylän alue.)
10. Teollisuusalue. Grillihiilen valmistus. (Koskenkylän alue.)

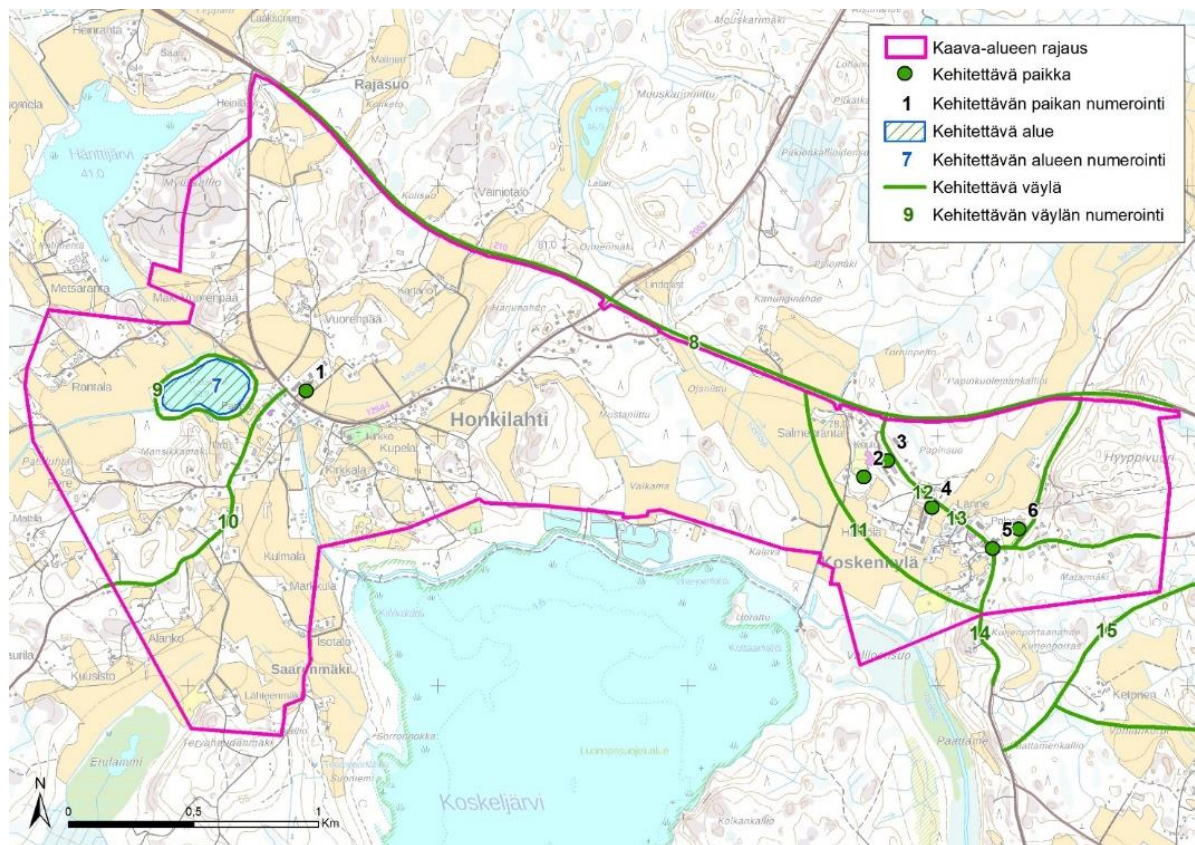
Kartalle merkityt tärkeät alueet:

11. Patajärvi
12. Koskeljärvi: retkeily, kalastus, ulkoilu, lenkkeilymaastot.
13. Koskenkylä: kauppa, pankki, paloasema, kirjasto ym.
14. Maakunnallisesti merkittävä alue ja pohjavesialue: alue ei sovi rakentamiseen. (Koskenkylän alue.)
15. Vanha pururata ympäristöineen. Soramontut metsäteineen. (Kaava-alueen itäosa.)
16. Alueelle ei sovi uutta rakentamista. (Kaava-alueen kaakkoisosa.)
17. Sienestys ja marjastus alueet. Luontopolkuja. (Kaava-alueen koillispuolella sijaitseva alue.)

Tärkeät paikat, vapaat ja tarkentavat kommentit:

- Tärkeää, että posti, paketti, kauppalpalvelut ja veikkauspiste säilyvät.

4.4.2 Kehitettävät paikat



Kuva 12. Vastaajien merkitsemät kehitettävät paikat kaava-alueella ja sen lähistössä. Merkintöjen selitykset numeroituna alla.

8.2.2021

Kartalle merkityt kehitettävät paikat:

1. Uusi leikkipuisto tänne. (Vaaljoentien ja Honkilahdenraitin risteuksen pohjoispuoli.)
2. Tänne esim. skeittirata. (Koskenkylän koulun alue.)
3. Vanha päiväkotikiitos pitäisi siirtää koulun yhteyteen. Turvallisempi lasten kulkea. (Koskenkylän koulun alue.)
4. Koskenkylään tontti pienelle liikerakennukselle. (Koskenkylän alue.)
5. Liikennemerkkien lisäys voisi tehdä risteuksen turvallisemmaksi. (Lellaistentien ja Koskenkylänraitin risteys.)
6. Urheilukenttä. Esim. lisää toimintoja. (Koskenkylän urheilukenttä.)

Kartalle merkityt kehitettävät alueet:

7. Patajärvi kunnostettava uudestaan. Näkymät Vaaljoentieltä ja Honkilahden raitilta järvelle on säilytettävä.

Kartalle merkityt kehitettävät väylät:

8. Katuvaloja reilusti lisää. Lisäävät turvallisuutta. (Yläneentie.)
9. Valaistu luontopolku Patajärven ympäri.
10. Vaaljoentien asfaltointi.
11. Kokonaan uusi tie rekka-autoliikenteelle. (Yläneentien ja Lellaistentien väliin Koskenkylän länsipuolelle.)
12. Koskenkylänraitti on erittäin vaarallinen, ei kevyen liikenteen väylää.
13. Kylän halki kulkevat tiet pitäisi kunnostaa. (Koskenkylän alue.)
14. Katuvaloja reilusti lisää. Lisäävät turvallisuutta. (Lellaistentie Koskenkylästä kohti etelää.)
15. Luontopolku Vähäjärven ympäri.

Kehitettävät paikat, vapaat ja tarkentavat kommentit:

- Koskeljärven rantaan mökkipaikka retkeilyä varten kyläläisten käyttöön.
- Latauspisteitä Koskenkylälle esim. auto, polkupyörä, mönkijä, M-pyörä.
- Jonnekin 210 -tien (Yläneentie) varteen tulisi varata alue teollisuutta varten. Ilman paikallisia työpaikkoja alueelle ei ole tulijoita.
- Pappilanlammen ympäri luontopolku valaistuna pienikulutusisilla ledivaloilla. Autoille paikoitustila polun alkuun.
- Valaistusta teillä parannettava. Paljon pimeitä teitä, esim. Morotie, Markuntanhua ym. Valot tuovat turvallisuutta lasten koulumatkaan sekä muillekin.
- Patajärvi kunnostettiin talkootyöllä ja EU-rahalla vuosituhannen alussa. Rantapusikko rai-vattiin, nyt se rehottaa taas. EU-tarkastaja hyväksyi ruoppaustyön (ei käynyt itse vesialueella). Näkymät Vaaljoentieltä ja Honkilahden raitilta järvelle on säilytettävä. Ranta-alueella oli jopa yksityisten lahjoittama silta, joka mahdollisti järven kiertämisen. Nyt silta on jo la-honnut.

4.4.3 Muita kyselyyn tulleita kommentteja

Kaava-alueen rajausta voisi huomattavasti tyypistää koskemaan vain Honkilahden ja Koskenkyläkylien keskusta-alueita. Kaava-alue on liian kaukana palveluista. Onko mielekästä käyttää rahaa alueen kehittämiseen, kun Euran keskustassakin olisi paljon kehitettävää.

Uusille rakennuksille ei ole tarvetta kummassakaan kylässä. Nykyisetkin rakennukset ovat vajaalla käytöllä. Muutamia huonokuntoisia rakennuksia voisi purkaa.

8.2.2021

5 Osayleiskaavan kuvaus

Suunnittelualueella ei ole rakennuspainetta. Tämän takia osayleiskaavassa ei ole tarpeen osoittaa asemakaavoitettavia alueita eikä alueita, joilla yleiskaava toimisi suoraan rakentamisluvan perusteena (MRL 44 §). Kaavassa osoitetaan olemassa oleva asutus sekä kyläalueet. Pyhäjärvisuodun rakennusjärjestyksen mukaan yleiskaava-alueet lievealueineen ovat suunnittelutarvealueita.

Alueella on rakennetun kulttuuriympäristön arvoja, jotka ovat huomioitu kaavassa tehtyjen selvitysten perusteella.

Yleiskaavassa on huomioitu alueella harjoitettavan maatalouden toimintaedellytykset sekä maatalouteen liittyvät maisemalliset arvot.

Tehdyn luontoselvityksen perusteella kaavassa on huomioitu alueen luonnosarvoiltaan merkittävimmät alueet omilla merkinnöillä.

5.1 Edullisuusvyöhyketarkastelu

Kaava-alueesta on laadittu paikkatietopohjainen edullisuusvyöhykeanalyysi. Vyöhykeanalyysin tavoitteena oli löytää alueet, jotka soveltuvat parhaiten ja heikoiten uudis- ja täydennysrakentamista varten. Analyysissä on tarkasteltu erilaisia yhdyskuntarakenteen osatekijöitä ja pisteytetty niitä sen mukaan, onko kyseessä uudis- ja täydennysrakentamista tukeva vai uudis- ja täydennysrakentamisen mahdollisuuksia heikentävä tekijä.

Uudis- ja täydennysrakentamista tukevia tekijöitä:

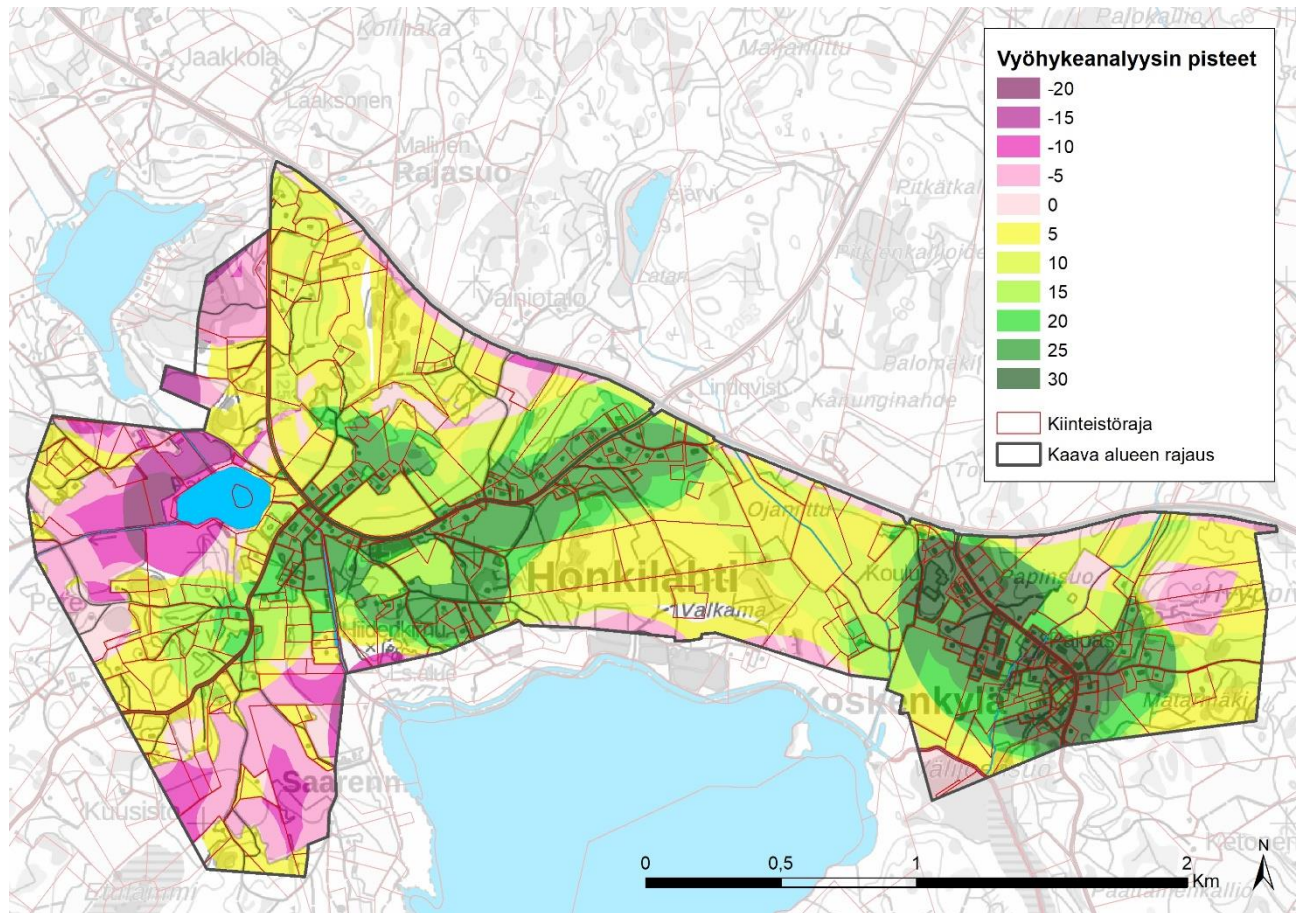
- Olemassa olevan asutuksen läheisyys (heat map, asutuksen alue)
- Koulun läheisyys (< 1 km koulusta tietä pitkin)
- Koulun läheisyys (2 - 3 km koulusta tietä pitkin)
- Tieverkoston läheisyys (< 100 m yhdystiestä, liityntäkadusta tai muusta yksityistiestä)
- vesi- ja viemärihuollon saatavuus (< 150 m vesi- ja viemäriverkostosta)

Uudis- ja täydennysrakentamisen mahdollisuuksia heikentäviä tekijöitä:

- Maisemallisesti arvokkaat metsäalueet (maisemaselvityksen mukaan)
- Maisemallisesti arvokkaat peltoalueet (maisemaselvityksen mukaan)
- Maisemallisesti tärkeät peltoalueet (maisemaselvityksen mukaan)
- Luonnosarvoiltaan merkittävät alueet (luontoselvityksen mukaan)
- Rantojen läheisyys (< 200 m järven rannasta tai aluetta leikkaavaan rannan suuntaiseen tiehen)
- Vilkkaasti liikennöidyn tien läheisyys (< 50 m seututiestä)
- Nautoja kasvattavan maatilan läheisyys, yli 50 eläimen tila (< 250 m tilasta)
- Nautoja kasvattavan maatilan läheisyys, alle 50 eläimen tila (< 150 m tilasta)
- Isot yhtenäiset pellot (> 15 ha:n peltoaukea)

Edullisimmiksi vyöhykkeiksi uudis- ja täydennysrakentamista varten määriteltiin vyöhykkeet, jotka saivat analyysissä vähintään 15 pistettä. Muut vyöhykkeet katsottiin epäedullisemmiksi uudis- ja täydennysrakentamisen näkökulmasta.

8.2.2021



Kuva 13. Kartta vyöhykeanalyysin tuloksesta. Kartassa on osoitettu vihreällä uudis- ja täydennysrakentamiseen parhaiten soveltuvat alueet ja violetilla heikoiten soveltuvat alueet.

5.2 Mitoitus

Honkilahden osayleiskaavan pinta-ala on noin 497 hehtaaria. Taulukossa 1 on esitetty yleiskaavan käyttötarkoituserävarauksen pinta-alat.

Taulukko 1. Honkilahden osayleiskaavan käyttötarkoituserävarauksen pinta-alat hehtaareina.

Alueen pääasiallinen käyttötarkoitus	pinta-ala [ha]
AM	3,5336
AP	13,3367
AT	72,1434
EH/s	0,8832
EN	0,1628
ET	0,3723
M	277,4059
MA	87,9764
MU	11,4983
MU-1	4,6016

8.2.2021

MY	6,9564
MY-1	1,6846
PY	3,7609
PY-1	1,1265
RA	3,3640
VL	0,6549
VU	0,9960
W	6,3220
Yhteensä	496,7795

Olemassa olevan asutuksen lomasta on kyläaluilla osoitettu noin 10 rakentamatonta yksityisomistuksessa olevaa kiinteistöä. Niiden yhteenlaskettu pinta-ala on noin 6 hehtaaria. Lisäksi kyläalueeksi on osoitettu Euran kunnan omistuksessa olevat kiinteistöt Harjunahteenkierron itäpuolella. Alueen pinta-ala on noin 8 ha ja olemassa olevan palstoitussuunnitelman mukaan alueella on vielä 9 rakentamatonta palstaa.

5.3 Kaavan rakenne

Kaavaratkaisu on esitetty kaavakartalla, jonka yhteydessä on myös esitetty kaavaa koskevat kaava-merkinnät ja määräykset.

5.3.1 Asuminen

AP Pientalovaltainen asuntoalue

Pientalovaltaisina alueina on osoitettu olemassa olevien asuinrakennusten pihapiirit, jotka sijoittuvat edullisuusvyöhyketarkastelun perusteella kaikkien edullisimman vyöhykkeen ulkopuolelle.

AT Kyläalue

Kyläalueina on osoitettu tiiveimmin rakennetut alueet sekä Honkilahden että Koskenkylän keskuksista edullisuusvyöhyketarkastelun edullisimmalta vyöhykkeeltä. Kyläalueina on osoitettu sekä asumista, maatiloiden talouskeskuksia, vapaa-ajan asuntoja ja erilaisia palveluita. Olemassa olevan kylärakenteen seassa olevat vielä rakentamattomat kiinteistöt on myös osoitettu kyläalueena. Lisäksi kyläalueena on osoitettu Euran kunnan omistuksessa olevat kiinteistöt Harjunahteenkierron itäpuolella. Tavoitteena on ollut mahdollistaa monipuoliset asumista häiritsemättömät toiminnot kyläaluilla sekä ohjata mahdollinen täydennys- ja uudisrakentaminen yhdyskuntarakenteen kannalta edullisimmille alueille.

AM Maatilojen talouskeskusten alue

Maatilojen talouskeskusten alueeksi on osoitettu alueet, joilla on joko toiminnassa olevan eläin- tai viljatiljan talouskeskus edullisuusvyöhyketarkastelun edullisimman vyöhykkeen ulkopuolella.

RA Loma-asuntoalue

Merkinnällä on osoitettu olemassa olevien loma-asuntojen pihapiirit edullisuusvyöhyketarkastelun edullisimman vyöhykkeen ulkopuolelta.

5.3.2 Palvelut

PY Julkisten palvelujen ja hallinnon alue

Merkinnällä on osoitettu Honkilahden kirkko ja seurakuntakoti sekä Honkilahden koulu.

8.2.2021

PY-1 Julkisten palvelujen ja hallinnon alue

Merkinnällä on osoitettu julkisten ja julkisluonteisten palvelujen alue Koskenkylältä. Alueella on myös olemassa olevia rivitaloja asuinkäytössä.

5.3.3 Työ ja tuotanto

Kaavassa ei osoiteta teollisuusalueita. Kyläalueiden kaavamerkintä mahdollistaa erilaisten asumista häiritsemättömien toimintojen, kuten työ- ja tuotantotilojen sijoittamisen kyläalueille.

5.3.4 Maa- ja metsätalous**M Maa- ja metsätalousvaltainen alue**

Merkinnällä osoitetaan metsätaloukseen tarkoitettuja alueita, joita yleensä voidaan käyttää myös haja-asutusluonteiseen asutukseen sekä ulkoiluun ja virkistykseen pääasiallista käyttötarkoitusta vaikeuttamatta.

MA Maisemallisesti arvokas peltoalue

Maisemallisesti arvokaina peltoalueina on osoitettu maisemaselvityksen arvokkaat ja tärkeät peltoalueet.

- Maisemallisesti arvokkaat metsäalueet (maisemaselvityksen mukaan)

MU Maa- ja metsätalousvaltainen alue, jolla on erityistä ulkoilun ohjaamistarvetta

Merkinnällä osoitetaan ulkoiluun käytetty maisemallisesti ja geologisesti arvokas metsäselänne Hyppivuorella. Alue on osoitettu maisemaselvityksessä maisemallisesti arvokkaana metsäalueena.

MU-1 Maa- ja metsätalousvaltainen alue, jolla on erityistä ulkoilun ohjaamistarvetta

Merkinnällä osoitetaan ulkoiluun käytetty alue Patajärven rannoilla.

MY Maa- ja metsätalousvaltainen alue, jolla on erityisiä ympäristöarvoja

Merkinnällä osoitetaan maisemallisesti ja geologisesti arvokas metsäselänne Myllykalliolla. Alue on osoitettu maisemaselvityksessä maisemallisesti arvokkaana metsäalueena.

MY-1 Maa- ja metsätalousvaltainen alue, jolla on erityisiä ympäristöarvoja

Merkinnällä osoitetaan Honkilahden osayleiskaavan luontoselvityksen mukaisesti pieni lehto Vaaljoentien varressa.

5.3.5 Virkistys**VL Lähivirkistysalue**

Merkinnällä osoitettu Patajärven itäpuoleinen osa. Alueella sijaitsee matonpesualue sekä Patajärven uimaranta.

VU Urheilu- ja virkistyspalvelujen alue

Merkinnällä on osoitettu Koskenkylässä sijaitseva urheilukenttä.

5.3.6 Liikenne

Kaavakartalla on osoitettu Yläneentie (seututie 210) sekä alueen pääkadut. Kaavakartalla on osoitettu myös Honkilahdenraitin ja Koskenkylänraitin yhdistävä kevyen liikenteen reitti.

8.2.2021

5.3.7 Erityisalueet

ET Yhdyskuntateknisen huollon alue

Merkinnällä osoitettu Koskenkylässä sijaitseva tietoliikennemasto ja Honkilahdessa sijaitseva sähkökeskus.

EN Energiahuollon alue

Merkinnällä osoitettu Honkilahden koulun vieressä sijaitseva aluelämpölaitos.

5.3.8 Suojelualueet

ma

Merkinnällä on osoitettu Satakunnan vaihemaakuntakaavan 2 mukaiset maakunnallisesti merkittävät kulttuuriympäristöt:

- Honkilahden kirkkoympäristö ja
- Honkilahden entinen osuusmeijeri, Koskenkylä.

sk

Merkinnällä on osoitettu Honkilahden osayleiskaava-alueen rakennetun kulttuuriympäristön selvityksen mukaiset kyläkuvallisesti arvokkaat alueet:

- Honkilahden kirkonkylän kyläkuvallisesti arvokas alue ja
- Koskenkylän kyläkuvallisesti arvokas alue

sm

Merkinnällä on osoitettu alueella sijaitsevat kiinteät muinaisjäännökset.

Alueelta ennestään tunnettuja kiinteitä muinaisjäännöksiä ovat:

- Koskenkylä, muinaisjäännöstunnus 50010048, kohdemerkintä
- Lammela, muinaisjäännöstunnus 50010063, aluemerkinä
- Kulmala, muinaisjäännöstunnus 50010034, aluemerkinä

Honkilahden osayleiskaava-alueen arkeologisen selvityksen yhteydessä alueelta tunnistettiin seuraavat kiinteät muinaisjäännökset:

- Kaleva, historiallisen ajan hiilimiilu, kohdemerkintä
- Harjunahde, historiallisen ajan hiilimiilu, kohdemerkintä
- Mäki-Vuorenpää, kivikautinen asuinpaikka, aluemerkinä

sm

Merkinnällä on osoitettu Honkilahden osayleiskaava-alueen arkeologisen selvityksen yhteydessä tunnistetut mahdolliset muinaisjäännöskohteet tai muut arkeologiset kulttuuriperintökohteet:

- Heuru, historiallisen ajan talonpaikka, mahdollinen muinaisjäännös, kohdemerkintä

ge

Merkinnällä on osoitettu Satakunnan maakuntakaavassa osoitetut *arvokkaat kalliomuodostumat*, Vaalijärven kalliot ja Hyyppivuori.

pv

Merkinnällä on osoitettu Koskenkylän pohjavesialue.

8.2.2021

EH/s

Merkinnällä on osoitettu Honkilahden kirkon yhteydessä oleva hautausmaa-alue, jolla on Honkilahden osayleiskaava-alueen rakennetun kulttuuriympäristön selvityksen mukaan kulttuurihistoriallista arvoa ja jolla kasvaa Honkilahden osayleiskaavan luontoselvityksen mukaan perinnebiotooppien kasvilajistoa.

sr Suojeltava rakennus tai rakennusryhmä

Merkinnällä on osoitettu kohteet, jotka on osoitettu Honkilahden osayleiskaava-alueen rakennetun kulttuuriympäristön selvityksessä kulttuurihistoriallisilta arvoiltaan A-luokan kohteina:

- 7. Honkilahden pappila
- 10. Kanta-Pietilä
- 14. Kirkkomaa (Honkilahden kirkko) (nyk. Hautausmaa)
- 27. Maitokeskus (entinen meijeri)
- 40. Pietilän koulu (Old school)

Kohteiden numerointi viittaa Honkilahden osayleiskaava-alueen rakennetun kulttuuriympäristön selvityksen kohdenumerointiin.

sr Arvokas rakennus tai rakennusryhmä

Merkinnällä on osoitettu kohteet, jotka on osoitettu Honkilahden osayleiskaava-alueen rakennetun kulttuuriympäristön selvityksessä kulttuurihistoriallisilta arvoiltaan B-luokan kohteina:

- 1. Aaltomaa
- 4. Hakanen (Honkilahti)
- 9. Kalliokulma
- 13. Kirkkala
- 19. Laaksonen
- 21. Lahtinen? (Kajalankunnas?)
- 24. Louhivuori
- 28. Mansikkamäki (Honkilahti)
- 29. Markkula
- 30. Mataramäki (Nuorisoseurantalo)
- 34. Mäkilä
- 38. Palosaari (Honkilahti)
- 46. Rauhaniemi
- 61. Honkilahden entinen kunnantalo
- 62. Honkilahden VPK:n entinen ruiskuhuone

Kohteiden numerointi viittaa Honkilahden osayleiskaava-alueen rakennetun kulttuuriympäristön selvityksen kohdenumerointiin.

8.2.2021

6 Vaikutusten arviointi

6.1 Vaikutukset ihmisten elinoloihin ja elinympäristöön

Yleiskaavalla ei ole merkittävää vaikutusta yleiseen turvallisuuteen.

Yleiskaavalla ei ole merkittäviä vaikutuksia terveysoloihin.

Kaavassa on osoitettu lähivirkistysalueet ja urheilu- ja virkistyspalvelujen alueet, jotka mahdollistavat kuntoliikunnan ja virkistäytymisen asutuksen lähellä. Kaavassa osoitettuja laajoja maa- ja metsätalousvaltaisia alueita on mahdollista hyödyntää luonnossa liikkumiseen jokamiehen oikeudella.

Kaavassa osoitetuille kyläalueille on mahdollista sijoittaa asutuksen lisäksi mm. palveluita ja pieni-muotoista elinkeinotoimintaa, joka ei aiheuta ympäristöhäiriöitä. Merkintä mahdollistaa erilaisten palveluiden sijoittumisen kaava-alueelle, mikäli niille on kysyntää. Kaavassa osoitetut uudet rakennuspaikat mahdollistavat osaltaan väestömäärän säilymisen ja kasvun kaava-alueella ja sitä myöten palvelujen säilymisen ja kehittymisen, mikä tukee eri väestöryhmien toimintamahdollisuuksia ja tasapainoista ympäristöä.

6.2 Vaikutukset maa- ja kallioperään, veteen, ilmaan ja ilmastoon

Kaavassa ei osoiteta maa-ainesten ottoa varten alueita ja kaavan vaikutukset maa- ja kallioperään jäävät vähäisiksi. Kaavassa on osoitettu arvokkaat geologiset muodostumat. Niiden käyttötarkoituksen on osoitettu olevan M, MU tai MY.

Kaavassa osoitetaan vedenhankintaan soveltuva pohjavesialue. Sille ei sijoitu toimintoja, jotka vaarantaisivat pohjavesialueen.

Kaavassa osoitettu uusi asuminen on väljää ja hulevedet on mahdollista imeyttää tonttikohtaisesti, joten vaikutukset vesitalouteen jäävät vähäisiksi. Vaikutusten Koskeljärveen ja Patajärveen arvioidaan jäävän vähäiseksi, koska maankäyttö kaava-alueella ei juurikaan muutu.

Kaavassa osoitetaan laajat alueet maa- ja metsätalousvaltaisina alueina. Alueiden yhtenäisyyteen on kiinnitetty huomioita ja mahdollinen uudis- ja täydennysrakentaminen on ohjattu olemassa olevan asutuksen yhteyteen Honkilahden ja Koskenkylän keskustoihin. Maa- ja metsätalousvaltaisina osoitetuille alueille sijoittuu sekä nykyistä metsää että peltoja. Osa pelloista on osoitettu maisemallisesti arvokkaina peltoalueina, joiden säilyminen avoimina ja viljelyskäytössä on maisemakuvan kannalta tärkeää. Etenkin metsäalueilla on ilmanlaatua parantava vaikutus, ja metsät sitovat ilmastomuutokseen vaikuttavaa hiilidioksidia ilmasta ehkäisten ilmaston muutosta.

Kaava-alueen ollessa melko harvaan asuttua, alueen asutus tukeutuu henkilöautoliikenteeseen, millä on negatiivinen vaikutus ilmastoon. Kaavassa osoitetuista uusista rakennuspaikoista merkittävä osa on kuitenkin osoitettu olemassa olevan koulun läheisyyteen, jolloin koulumatkat voi tehdä kävellen tai pyörällä.

Kaava-alueen maatilat ovat pääasiassa viljatiloja. Kaava-alueella ei ole sellaisia kotieläintiloja, jotka vaikuttaisivat merkittävästi ilman laatuun. Eläintilojen läheisyyteen ei ole osoitettu uutta asumista.

6.3 Vaikutukset kasvi- ja eläinlajeihin, luonnon monimuotoisuuteen ja luonnonvaroihin

Kaava-alueen luontoarvot on selvitetty ja selvityksen tulokset on huomioitu yleiskaavassa. Alueella ei sijaitse suojelualueita tai -kohteita. Alueella ei ole luonnonsuojelulain, vesilain tai metsälain mu-

8.2.2021

kaisia kohteita. Luontoselvityksen mukaan huomionarvoisia kohteita kaava-alueelta löytyy muutama, samoin kuin luonnon monimuotoisuuskohteita (LUMO). Honkilahden osayleiskaavan luontoselvityksen huomionarvoisista kohteista Lehto Kuusisto on huomioitu kaavaratkaisussa MY-1 alueena. Honkilahden osayleiskaavan luontoselvityksen LUMO-kohteista Kirkon kiviainan ja pellon välinen alue on huomioitu /s -alueena. Muut huomionarvoiset kohteet tai LUMO-kohteet ovat pääasiassa kaavan maa- ja metsätalousvaltaisilla alueilla ja MA-alueilla. Osa niistä sijoittuu osittain kyläalueiden reunoille.

Merkittävä osa kaava-alueesta on osoitettu maa- ja metsätalousvaltaisena alueena, jolla on metsälaki voimassa. Metsälain tarkoituksena on edistää metsien taloudellisesti, ekologisesti ja sosiaalisesti kestävää hoitoa ja käyttöä, joten tilanne nykytilanteeseen nähden ei muutu kaavan myötä luonnon monimuotoisuuden vaalimisen näkökulmasta.

Vaikutusten Koskeljärven Natura-alueeseen arvioidaan jäävän vähäiseksi, koska maankäyttö kaava-alueella ei juurikaan muutu.

6.4 Vaikutukset alue- ja yhdyskuntarakenteeseen, yhdyskunta- ja energiatalouteen sekä liikenteeseen

6.4.1 Vaikutukset alue- ja yhdyskuntarakenteeseen ja maanomistajien tasapuoliseen kohteluun

Yleiskaava luo rungon alueen kehittämiseksi ja helpottaa jatkosuunnittelua ja yhdyskunnan kehittämistä. Kaava tiivistää olevaa yhdyskuntarakennetta keskeisillä kyläalueilla ja tehostaa jo rakennetun infrastruktuurin käyttöä. Yleiskaavassa ei osoiteta sellaisia uusia, olevasta rakenteesta irrallisia kyläalueita tai asutusta, jotka laajentaisivat tai hajottaisivat yhdyskuntarakennetta verrattuna vallitsevaan tilanteeseen.

Kaavaratkaisun tueksi on laadittu edullisuusvyöhyketarkastelu, jonka perusteella kaavassa osoitetut kyläalueet on määritetty. Edullisuusvyöhyketarkastelun edullisimmalta vyöhykkeeltä on osoitettu kyläalueena sekä Honkilahden että Koskenkylän keskustoista tiiveimmin rakennetut alueet. Olemassa olevan kylärakenteen seassa olevat vielä rakentamattomat kiinteistöt on myös osoitettu kyläalueena. Muualle sijoittuva olemassa oleva asutus on osoitettu AP-alueina.

Kaavan valmisteluvaiheessa maanomistajilta ei saatu maanomistajille kohdistetusta kirjekselystä huolimatta toiveita uusista rakennuspaikoista. Euran kunnan omistuksessa oleva kiinteistö sekä siitä lohkotut kiinteistöt Harjunahteenkierron itäpuolella on osoitettu kyläalueena. Kunta on tehnyt alueelle palstoitussuunnitelman 2000-luvun alussa. Suunnitelman mukaan alueelle on toteutunut 2 rakennuspaikkaa ja 9 on vielä toteutumatta. Alueelta on n. 2 km koululle ja suurimmalla osalla matkaa on kevyenliikenteen väylä. Alueella on vesihuolto. Lisäksi kyläalueina on osoitettu vielä rakentamattomia kiinteistöjä noin 6 ha noin kymmeneltä eri kiinteistöltä.

Kaavassa ei ole määrätty ehdotonta rakentamisrajoitusta (MRL 43 § 2 mom.), joten kaava ei aiheuta kohtuutonta haittaa kenellekään maanomistajalle.

6.4.2 Vaikutukset yhdyskunta- ja energiatalouteen

Kaavassa osoitetut kyläalueet sijoittuvat olevien teiden yhteyteen ja kunnallisteknisen verkoston toiminta-alueelle tehostaen jo rakennetun infrastruktuurin käyttöä. Kaava-alueella on 2000-luvun taitteessa valmistunut Euran kunnan uusin koulurakennus, jonka käyttöä tehostaisi asukasmäärän kasvu kaava-alueella.

8.2.2021

6.4.3 Vaikutukset liikenteeseen ja liikenneturvallisuuteen

Yleiskaava ei sisällä uusia tielinjauksia. Uudet rakennuspaikat sijoittuvat olevien teiden yhteyteen tai niiden läheisyyteen. Liikenne kaava-alueella ei lisäännä paljoakaan kaavaratkaisun toteutuessa.

Osa kaava-alueen asukkaista kokee tieyhteydet turvattomina jalankulkijoille ja pyöräilijöille sekä etenkin lapsille. Tien varsien turvallisuutta on mahdollista parantaa monin sellaisin keinoin, joihin kaavassa ei oteta kantaa, kuten nopeusrajoituksilla, järjestämällä valaistuksen, parantamalla bussipysäkkien turvallisuutta ja kiinnittämällä huomioita ajokulttuuriin.

6.5 Vaikutukset kaupunkikuvaan, maisemaan, kulttuuriperintöön ja rakennettuun ympäristöön

6.5.1 Vaikutukset kyläkuvaan ja rakennettuun ympäristöön

Yleiskaava lisää ja tiivistää jonkin verran rakennettua ympäristöä. Pientalovaltaisten asuntoalueiden ja kyläalueiden kaavamääräyksissä ohjataan sovittamaan uudisrakentaminen huolellisesti maisemaan ja kyläkuvaan.

6.5.2 Vaikutukset maisemaan

Yleiskaavassa on huomioitu maisemallisesti tärkeät avoimet peltoalueet ja niitä rajaavat metsäiset selänteet maisemaselvityksen suositukset huomioiden alueiden rajauksissa ja niitä koskevissa kaavamääräyksissä.

Lisärakentamista ei osoiteta niin merkittävästi, että sillä olisi suurta vaikutusta maisemassa. Lisärakentaminen jää hyvin vähäiseksi maisemallisesti tärkeiden avointen peltoalueiden reunoilla sijoituen jo olemassa olevan asutuksen lomaan.

6.5.3 Vaikutukset kulttuuriperintöön

Suunnittelualueen rakennettujen ympäristöjen kulttuurihistorialliset arvot on selvitetty ja selvityksen tulokset on huomioitu yleiskaavassa. Kaavassa on osoitettu kulttuuriympäristön kannalta arvokkaat alueet ja kohteet, sekä ohjeistettu jatkosuunnittelua ja rakentamista näillä alueilla kaavamääräyksin.

Suunnittelualueelle sijoittuvat muinaismuistot on selvitetty ja huomioitu kaavaratkaisussa.

6.6 Vaikutukset elinkeinoelämään

Yleiskaava mahdollistaa kyläalueilla asumisen lisäksi maatalouden tilakeskukset, palvelut ja muun pienimuotoisen elinkeinotoiminnan, joka ei aiheuta ympäristöhäiriötä. Tämä mahdollistaa yritystoiminnan kehittämisen kyläalueilla, millä on myönteinen vaikutus alueen talouden kehitykseen.

Suurin osa kaava-alueesta osoitetaan maa- ja metsätalousvaltaisena alueena. Olemassa oleva asuminen on osoitettu kyläalueina tai pientalovaltaisina alueina. Yleiskaavassa ei osoiteta sellaisia uusia, olevasta rakenteesta irrallisia kyläalueita tai asutusta, jotka laajentaisivat tai hajottaisivat yhdyskuntarakennetta verrattuna vallitsevaan tilanteeseen. Maa- ja metsätalousvaltaiset alueet säilyvät näin mahdollisimman eheinä ja elinkeinon harjoittaminen niillä kannattavana. Kestävän metsätalouden rahoituslain mukaisia tukia eli Kemera-tukia ei voida myöntää esimerkiksi yleiskaavan kyläalueelle (AT) tai pientaloalueille (AP). Tällä voi olla vaikutusta metsätalouden kannattavuuteen alueella. Vaikutus on kuitenkin hyvin vähäinen, koska kaavassa on osoitettu kyläalueina ja pientaloalueina lähinnä olemassa olevaa asutusta. Maataloustukia on mahdollista hakea myös yleiskaavassa asumiin osoitetuille alueille.

8.2.2021

7 YLEISKAAVAN SUHDE VALTAKUNNALLISIIN ALUEIDENKÄYTTÖTAVOITTEISIIN JA MAAKUNTAKAAVAAN

7.1 Yleiskaavan suhde valtakunnallisiin alueidenkäyttötavoitteisiin

Valtakunnalliset alueidenkäyttötavoitteet on esitetty kaavaselostuksen kappaleessa 3.2.1. Laadittu yleiskaava ei ole ristiriidassa valtakunnallisten alueidenkäyttötavoitteiden kanssa. Kaava toteuttaa osaltaan eheytyvää yhdyskuntarakennetta ja elinympäristön laatua sekä maanomistajien tasapuolista kohtelua.

7.2 Yleiskaavan suhde maakuntakaavaan

Satakunnan maakuntakaavan merkinnät ja varaukset on huomioitu Honkilahden osayleiskaavassa taulukon 2 mukaisesti.

Taulukko 2. Suunnittelualueelle osoitetut Satakunnan maakuntakaavan merkinnät ja merkintöjen huomioimen Honkilahden osayleiskaavassa.

Maakuntakaavan merkintä	Huomioiminen yleiskaavassa
PALVELUKYLÄ	Osoitettu osayleiskaavassa <i>kyläalue</i> -aluevarauksella.
SUOJELUALUE	Yleiskaava-alueella ei ole maakuntakaavassa osoitettuja suojelualueita.
MUINAISMUISTOALUE	Yleiskaavaratkaisussa on osoitettu maakuntakaavan muinaismuistoalueet.
ULKOILUREITIN YHTEYSTARVE	Ulkoilureitin yhteystarve ei kohdistu kaava-alueelle.
OHJEELLINEN ULKOILUREITTI	Ulkoilureitti ei kohdistu kaava-alueelle.
OHJEELLINEN MELONTAREITTI	Maakuntakaavassa ohjeelliseksi melontareitiksi osoitettua Koskeljärven ja Patajärven lasku-uoma ei ole osoitettu melontareitiksi yleiskaavassa. Uoma on yleiskaava-alueella hyvin kapea ja kesäaikaan vähävetinen.
MATKAILUN KEHITTÄMISVYÖHYKE -3	Yleiskaavaratkaisussa kaava-alue osoitetaan pääasiassa maa- ja metsätalousvaltaiseksi alueeksi. Alueella on mahdollista liikkua ja retkeillä jokamiehen oikeuksien nojalla. Patajärven rannalle osoitetaan virkistysalue ja uimaranta. Lisäksi yleiskaava-alueelta osoitetaan Hyyppivuori ja Patajärven rannat maa- ja metsätalousvaltaisena alueena, jolla on erityistä ul-

8.2.2021

	koilun ohjaamistarvetta. Alueille sallitaan kaavamääräyksessä pienimuotoinen alueen virkistyskäyttöä tukeva rakentaminen. Yleiskaavassa osoitetuille kyläaluille on mahdollista sijoittaa luontomatkailua tukevia palveluita, kuten maatilamatkailua. Koskeljärveen kohdistuva luonnon virkistyskäyttö painottuu kaava-alueen ulkopuolelle järven rannoille ja vesialueelle.
LUONNON MONIMUOTOISUUDEN KANNALTA ERITYISEN TÄRKEÄ ALUE	Yleiskaavaratkaisu ei juurikaan muuta maankäyttöä kaava-alueella ja suurin osa kaava-alueesta on osoitettu maa- ja metsätalousvaltaiseksi alueeksi.
NATURA 2000 -VERKOSTOON KUULUVA ALUE	Kaavamerkintä ei koske yleiskaavahanketta.
MAAKUNNALLISESTI MERKITTÄVÄ KULTTUURIIYMPÄRISTÖ	Maakunnalliset merkittävät rakennetun ympäristön kohteet on yleiskaavassa osoitettu maakuntakaavan mukaisesti.
POHJAVESIALUE	Pohjavesialue on osoitettu yleiskaavassa maakuntakaavan mukaisesti.
ARVOKAS GEOLOGINEN MUODOSTUMA	Arvokkaat kallioalueet on osoitettu yleiskaavassa maakuntakaavan mukaisesti.

8 Osayleiskaavan toteutuminen

Honkilahden osayleiskaavaa voidaan lähteä toteuttamaan heti sen saatua lainvoiman.

Honkilahden osayleiskaavan perusteella ei voida suoraan myöntää rakennuslupia. Pyhäjärvisuudun rakennusjärjestyksen mukaan yleiskaava-alueet lievealueineen ovat suunnittelutarvealueita. Kaava-alueelle rakennettaessa tulee hakea suunnittelutarveratkaisu ennen rakennusluvan hakemista.

Yleiskaava-alueella rakentamista ohjaa voimassa oleva rakennusjärjestys. Rakennusjärjestyksessä olevia määräyksiä ei sovelleta, jos oikeusvaikutteisessa yleiskaavassa on asiasta toisin määrätty (MRL 14.4 §).

8.2.2021

9 Yhteystiedot

EURAN KUNTA

Sorkkistentie 10
27510 Eura

Kimmo Haapanen, tekninen johtaja
p. 044 4224 870
etunimi.sukunimi@aura.fi

KAAVAN LAATIJA

FCG Finnish Consulting Group Oy
Hatanpäänkatu 1 A
33900 Tampere

Minttu Kervinen, SAFA arkkitehti, YKS-548
p. 044 298 2171
etunimi.sukunimi@fcg.fi