

EURAN KUNTA

PYHÄJÄRVEN LÄNSIRANNAN RANTA-ASE-  
MAKAAVAN II MUUTOS 2

## Osallistumis- ja arviointisuunnitelma



~~30.9.2020~~ 20.1.2021

Nosto Consulting Oy

Osallistumis- ja arviointisuunnitelma kuvaa asemakaavan tavoitteet sekä sen, miten laatimis- ja suunnittelumenettely etenee. Osallistumis- ja arviointisuunnitelma sisältää myös perustiedot kaava-alueesta.

## 1. Suunnittelualue

Suunnittelualue muodostuu osasta kiinteistöä 50-416-26-26 Ranta-Paavola. Suunnittelualueen kokonaispinta-ala on noin 1,5 ha. Suunnittelualue ei sijaitse MRL 72 § 1. momentin mukaisella rantavyöhykkeellä.

### Kaava-alueen sijainti

Suunnittelualue sijaitsee Eurassa Honkilahdentien itäpuolella noin 13 km Euran keskustan palveluista etelään. Suunnittelualueen ympäristössä on sekä loma- että vakituista asumista Pyhäjärven rannalla sekä Mannilan ja Mestilän kylissä. Suunnittelualueelle on kiinteä tieyhteys. Suunnittelualueelle johtaa ajoyhteys Letkuranta, joka erkanee Koruniementieltä suunnittelualueen eteläpuolella.

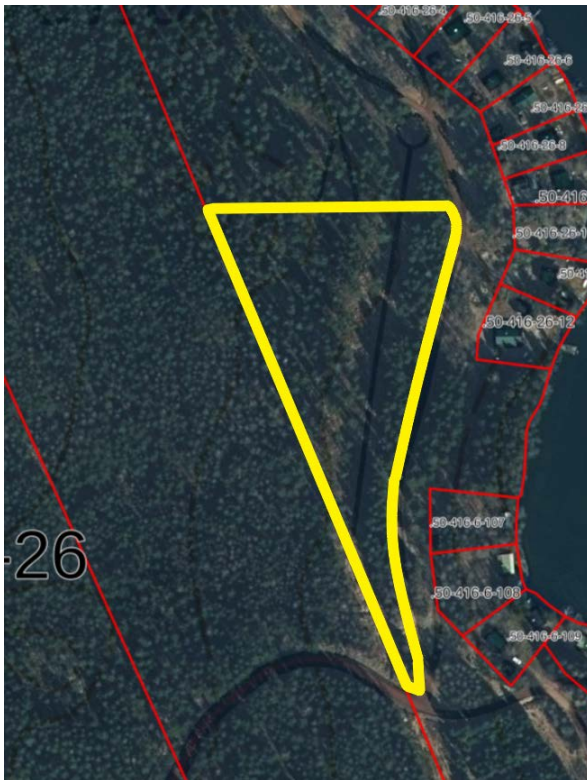
Suunnittelualueen kiinteistö on Euran kunnan omistuksessa. Suunnittelualueen kiinteistön määräalan myynnistä on kunnan ja yksityisen maanomistajan kesken tehty kiinteistökaupan esisopimus. Sopimuksen mukaan tuleva ostaja vastaa suunnittelualueen kaavamuutoksen laadinnasta.

Suunnittelualueen suurpiirteinen sijainti kartalla:



Lähde: Maanmittauslaitos, taustakarttasarja. ©MML

Suunnittelualueen ohjeellinen rajaus:



Lähde: Kiinteistöietopalvelu, karttaote. ©MML

## 2. Suunnittelun lähtökohdat ja tavoitteet

### 2.1 Lähtökohdat

#### Luonnonympäristö

Suunnittelualue on pääosin kallioista metsämaata. Suunnittelualue rajautuu idässä Letkurantaan, etelässä Koruniementiehen ja lännessä sekä pohjoisessa metsäalueisiin.



#### Rakennettu ympäristö

Suunnittelualue on rakentamaton. Suunnittelualueesta itään Pyhäjärven rannalla sijaitsee pääosin loma-asumista. Suunnittelualueella kulkee sähkölinja.



Loma-asuntoja suunnittelualueen itäpuolella. Kuvassa etualalla suunnittelualueelle johtava ajoyhteys Letkuranta.



Suunnittelualueella sijaitseva sähkölinja.

### Valtakunnalliset alueidenkäyttötavoitteet

Valtioneuvosto päätti valtakunnallisista alueidenkäyttötavoitteista 14.12.2017. Päätöksellä valtioneuvosto korvasi valtioneuvoston vuonna 2000 tekemän ja 2008 tarkistaman päätöksen valtakunnallisista alueidenkäyttötavoitteista. Päätös tuli voimaan 1.4.2018.

Kaavahanketta koskevat uusista valtakunnallisista alueidenkäyttötavoitteista ainakin seuraavat:

Elinvoimainen luonto- ja kulttuuriympäristö sekä luonnonvarat

- Edistetään luonnon monimuotoisuuden kannalta arvokkaiden alueiden ja ekologisten yhteyksien säilymistä.
- Huolehditaan virkistyskäyttöön soveltuvien alueiden riittävydestä sekä viheralueverkoston jatkuvuudesta.

Maakuntakaava

Maakuntavaltuusto hyväksyi Satakunnan maakuntakaavan kokouksessaan 17.12.2009. Ympäristöministeriö on vahvistanut maakuntakaavan 30.11.2011. Maakuntakaava on tullut voimaan korkeimman hallinto-oikeuden päätöksellä 13.3.2013.

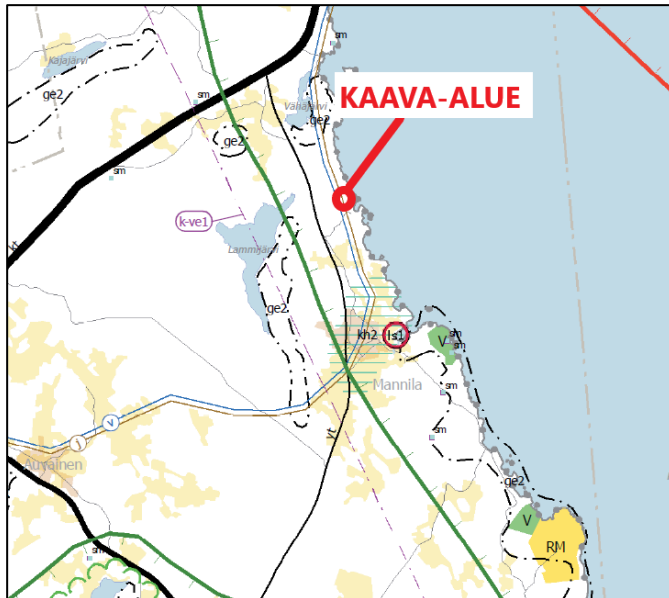
Satakunnan vaihemaakuntakaava 1 hyväksyttiin maakuntavaltuustossa 13.12.2013 ja ympäristöministeriö vahvisti kaavan 3.12.2014. Satakunnan vaihemaakuntakaava 1 sai lainvoiman korkeimman hallinto-oikeuden päätöksellä 6.5.2016. Vaihemaakuntakaavassa 1 teemana ovat Satakunnan merkittävät tuulivoimatuotannon alueet.

Satakunnan maakuntavaltuusto hyväksyi 17.5.2019 Satakunnan vaihemaakuntakaavan 2 ja maakuntavaltuuston päätös sai lainvoiman 1.7.2019. Vaihemaakuntakaavan voimaantulosta kuulutettiin 20.9.2019. Vaihemaakuntakaavan 2 teemoina ovat mm. energiantuotanto, soiden moninaiskäyttö (mm. suojelu ja virkistys), kauppa, maisema-alueet sekä rakennetut kulttuuriympäristöt. Vaihemaakuntakaava 2 yhdessä Satakunnan maakuntakaavan ja vaihemaakuntakaavan 1 kanssa ovat maankäyttö- ja rakennuslain mukaisesti ohjeena laadittaessa ja muutettaessa yleiskaavaa ja asemakaavaa sekä ryhdyttäessä muutoin toimenpiteisiin alueiden käytön järjestämiseksi. Lisäksi viranomaisien on suunnitellussaan alueiden käyttöä koskevia toimenpiteitä ja päättäessään niiden toteuttamisesta otettava maakuntakaava huomioon.

Suunnittelualue on maakuntakaavassa osoitettu matkailun kehittämisvyöhykkeeksi, jossa suunnittelumääräyksen mukaan alueiden käytön suunnittelussa on kiinnitettävä erityistä huomiota matkailuelinkeinojen ja virkistyspalveluiden kehittämiseen. Suunnittelussa on otettava huomioon toteutettavien toimenpiteiden yhteensovittaminen kulttuuri-, maisema- ja luontoarvoihin sekä olemassa oleviin elinkeinoihin ja asutukseen.

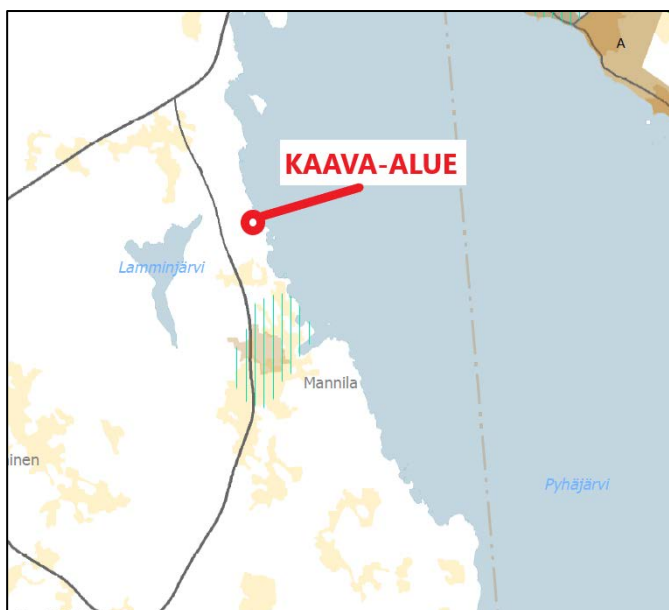
Suunnittelualueesta itään sijaitseva Pyhäjärvi on Natura 2000 -verkostoon kuuluva alue. Suunnittelualueen ulkopuolella lännessä kulkevat yhdysvesijohto- sekä siirtoviemäriinjat.

Suunnittelualue (ympyröity punaisella) Satakunnan maakuntakaavassa:



Lähde: Satakunnan Maakuntakaavakartta.

Suunnittelualue (ympyröity punaisella) Satakunnan vaihemaakuntakaavassa 2:



Satakunnan vaihemaakuntakaava 2 -kaavakartta.

	<p><b>MATKAILUN KEHITTÄMISVYÖHYKE</b></p>	<p><i>Vyöhykkeiden sisällä toteutettavassa alueidenkäytön suunnittelussa on kiinnitettävä erityistä huomiota matkailuelinkeinojen ja virkistyspalveluiden kehittämiseen. Suunnittelussa on otettava huomioon toteutettavien toimenpiteiden yhteensovittaminen kulttuuri-, maisema- ja luontoarvoihin sekä olemassa oleviin elinkeinoihin ja asutukseen.</i></p>
<p><b>-2</b></p>	<p>Merkinnällä osoitetaan vyöhykkeitä, joihin kohdistuu merkittäviä matkailun kehittämistarpeita.</p> <p>Merkinnällä osoitetaan merkittävät kulttuuriympäristö- ja maisemamatkailun kehittämisen kohdevyöhykkeet.</p>	<p><i>Matkailuun liittyviä toimintoja suunniteltaessa ja vyöhykkeen vetovoimaisuutta kehitettäessä tulee ottaa huomioon vyöhykkeen erityisominaisuudet ja niiden ominaispiirteiden säilyttäminen</i></p>

Koko maakuntakaava-aluetta koskevat suunnittelumääräykset:

### Vesien tila

Koko maakuntakaava-alueella on yksityiskohtaisen alueidenkäytön suunnittelun oltava alueelle kohdistuvien vesienhoitosuunnitelmien ja toimenpiteohjelmien toteuttamista edistävää. Vesiensuojelullisesti erityisen herkillä, kaltevilla sekä eroosio- ja tulvaherkillä vesistöjen rannoilla tulee maankäyttö- ja rakennuslain mukainen alueidenkäyttö suunnitella siten, että estetään tai vähennetään ravinteiden, kiintoaineen ja haitallisten aineiden huuhtoutumista vesistöihin.

### Tieliikenne

Niitä alueita, joiden käyttöönotto edellyttää liikenneturvallisuus- tai muista syistä päätien siirtämistä tai poikittaisyhteyksien parantamista, ei pääsääntöisesti tule ottaa käyttöön ennen kuin kyseiset liikenneverkon parantamistoimenpiteet on suoritettu.

### Tulvasuojelu

Alueidenkäytön suunnittelussa on otettava huomioon viranomaisien selvitysten mukaiset tulvavaara-alueet ja tulviin liittyvät riskit. Uutta rakentamista ei tule sijoittaa tulvavaara-alueille. Tästä voidaan poiketa vain, jos tarve- ja vaikutusselvityksiin perustuen osoitetaan, että tulvariskit pystytään hallitsemaan ja että rakentaminen on kestävä kehityksen mukaista. Suunniteltaessa alueelle tulville herkkiä toimintoja, tulee tulvasuojelusta vastaavalle alueelliselle ympäristöviranomaiselle varata mahdollisuus lausunnon antamiseen.

### Yleiskaava

Suunnittelualueella ei ole voimassa oikeusvaikutteista yleiskaavaa.

### Ranta-asemakaava

Suunnittelualueella on voimassa Euran kunnanvaltuuston 20.12.1993 hyväksymä ja Lounais-Suomen ympäristökeskuksen 20.6.1995 vahvistama Pyhäjärven länsirannan ranta-asemakaava II (hyväksytty kumotun rakennuslain mukaisena rantakaavana). Suunnittelualue on voimassa olevassa ranta-asemakaavassa osoitettu maa- ja metsätalousalueeksi (M). Suunnittelualueelle on osoitettu maiseman- ja loma-asuntojen kannalta merkittävä

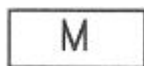


metsätalousalueen osa, jolla maisema on säilytettävä (s) sekä sähkölinjaa varten varattu alueen osa.

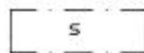
Ote Pyhäjärven Länsirannan ranta-asemakaavasta II:



Lähde: Pyhäjärven länsirannan ranta-asemakaava II -kaavakartta.



Maa- ja metsätalousalue.  
Alueella ei ole rakennusoikeutta.



Maiseman ja loma-asuntojen kannalta merkittävä metsätalousalueen osa, jolla maisema on säilytettävä. Alueella sallitaan puuston luontainen uudistaminen. Puustoa uudistettaessa on noudatettava maisemahoidollisia periaatteita. Erilaiset luonnonmuistomerkit ja rantapuut on säilytettävä koskemattomina. Alue tulee säilyttää rakentamattomana.



Sähkölinjaa varten varattu alueen osa.

### Rakennusjärjestys

Euran kunnassa on voimassa Euran kunnanvaltuuston 12.12.2011 hyväksymä ja 17.1.2012 voimaan tullut Euran ja Säkylän kuntien yhteinen Pyhäjärvisedun rakennusjärjestys.

Rakennusjärjestys ei ole sitovana ohjeena ranta-asemakaavaa laadittaessa tai muutettaessa.

### Kaavan pohjakartta

Kaavan pohjakartta (1:2000) täyttää maankäyttö- ja rakennuslaissa ranta-asemakaavan pohjakartalle asetetut vaatimukset.

### Muinaisjäännöskohteet

Suunnittelualueelta ei ole tiedossa muinaisjäännöksiä.

## 2.2 Suunnittelun alustavat tavoitteet

Kaavatyön tavoitteena on osoittaa erillispientalojen rakennuspaikka (AO) suunnittelualueen länsiosaan voimassa olevan ranta-asemakaavan mukaiselle maa- ja metsätalousalueelle. Rakennuspaikan tavoitteellinen kokonaisrakennusoikeus on 400 k-m<sup>2</sup>. Suunnittelualueen kiinteistön määräalan myynnistä on kunnan ja yksityisen maanomistajan kesken tehty kiinteistökaupan esisopimus, jossa lopullisen kaupan toteutumisen ehtona on, että alueelle on mahdollista rakentaa ympärivuotinen asuinrakennus.

## 2.3 Kaavan vaikuttavuus

Laadittavalla ranta-asemakaavan muutoksella ei arvioida olevan sellaisia vaikutuksia, että ne koskisivat valtakunnallisia tai merkittäviä maakunnallisia asioita tai että ne olisivat valtion viranomaisen toteuttamisvelvollisuuden kannalta tärkeitä.

## 2.4 Laadittavat selvitykset

Suunnittelualueelle laaditaan seuraavat selvitykset:

- Nykytilanneselvitys
- Luontoselvitys

## 2.5 Arvioitavat vaikutukset

Kaavaa arvioidaan seuraavien ominaisuuksien osalta:

- Ympäristölliset vaikutukset
- Sosiaaliset vaikutukset
- Taloudelliset vaikutukset
- Mahdolliset muut vaikutukset

Vaikutuksista keskustellaan tarvittaessa viranomaisneuvottelujen yhteydessä. Lopullinen arviointi esitetään kaavaehdotuksen selostusosassa.

## 3. Osalliset

Osallisia ovat kaikki ne, joiden asumiseen, työntekoon tai muihin oloihin kaava saattaa huomattavasti vaikuttaa, sekä viranomaiset ja yhteisöt, joiden toimialaa kaava koskee.

Suunnittelutyön osallisia ovat ainakin:

- Suunnittelualueen maanomistajat ja käyttöoikeuden haltijat
- Naapurikiinteistöjen maanomistajat sekä mahdolliset vuokra-alueen haltijat
- Euran kunnan hallintokunnat, joiden toimialaa hanke koskee, kuten tekninen toimi, elinkeino- ja vapaa-aikatoimet
- Viranomaiset: Satakuntaliitto, Varsinais-Suomen ELY-keskus (maankäyttö ja liikenne), Etelä-Satakunnan ympäristötoimisto, Satakunnan pelastuslaitos

## 4. Kaavatyön vaiheet ja vuorovaikutuksen järjestäminen

### Valmistelu- eli luonnosvaihe

Lokakuu 2020 Kunnanhallituksen päätös ranta-asemakaavan muutoksen *vireilletulosta*.

Lokakuu 2020: Ranta-asemakaavan muutoksen laadinnan vireilletulon kuuluttaminen sekä *osallistumis- ja arviointisuunnitelma tiedoksi ja nähtäville yhdessä kaavan valmisteluaineiston kanssa* kunnanvirastossa sekä internet-sivuilla, ilmoitus kunnan ilmoituslehdissä, tiedoksi kaavatyön osallisille. Aineisto pidetään kunnassa nähtävillä 30 päivää, jonka aikana osalliset saavat lausua kaavaluonnoksesta mielipiteensä, jotka otetaan mahdollisuuksien mukaan huomioon. Kaavaluonnoksesta kunta pyytää lausunnot viranomaisilta.

### Ehdotusvaihe

Helmikuu 2021: *Kaavaehdotus nähtäville*. Kunta asettaa kaavaehdotuksen virallisesti nähtäville 30 päiväksi ja ilmoittaa siitä osallisille sekä kuuluttaa kunnan virallisissa ilmoituslehdissä, jolloin osalliset voivat tehdä muistutuksen kaavaehdotuksesta. Kaavaehdotuksesta kunta pyytää tarvittavat lausunnot viranomaisilta.

*Viranomaisneuvottelu pidetään tarvittaessa.*

### Hyväksymisvaihe

Toukokuu 2021: Kunnanvaltuuston *hyväksymispäätös*. Hyväksymistä koskevasta päätöksestä on mahdollista *valittaa* Turun hallinto-oikeuteen.

## 5. Yhteystiedot

Kaavan laatimisesta hyväksymiskäsittelyvaiheeseen asti vastaa Nosto Consulting Oy (y-tunnus 2343223-6).

Kaavan laatija:

dipl.ins. Pasi Lappalainen

puh. 0400 858 101, [pasi.lappalainen@nostoconsulting.fi](mailto:pasi.lappalainen@nostoconsulting.fi)

suunnitteluavustaja Päivi Leppänen FM

puh. 050 345 4005, [paivi.leppanen@nostoconsulting.fi](mailto:paivi.leppanen@nostoconsulting.fi)

Nosto Consulting Oy

Brahenkatu 7, 20100 TURKU

Euran kunta:

Tekninen johtaja Kimmo Haapanen

puh. 044 422 4870, [kimmo.haapanen@aura.fi](mailto:kimmo.haapanen@aura.fi)

Sorkkistentie 10, PL 22, 27511 Eura

## 6. Palaute osallistumis- ja arviointisuunnitelmasta

Osallistumis- ja arviointisuunnitelmaa koskevat parannusehdotukset voi osoittaa yllä nimetyille henkilöille kaavoitustyön aikana.

**Nosto Consulting Oy**