

EURAN KUNNAN KOTOUTTAMISOHJELMA 2020–2024



Valtuusto 16.11.2020 § 47

Kunnanhallitus 26.10.2020 § 278

Perusturvalautakunta 20.10.2020 § 110

Sivistyslautakunta 15.10.2020 § 95

SISÄLLYS

1	JOHDANTO	4
2	KÄSITTEIDEN MÄÄRITTELY	5
3	KOTOAUTUMISEN TUKEMINEN.....	9
3.1	Tietoa Suomesta.....	9
3.2	Neuvonta ja ohjaus	9
3.3	Tulkitsemispalvelut.....	10
3.4	Alkukartoitus ja kotoutumissuunnitelma.....	11
3.5	Kotoutumistuki	12
4	SOSIAALI- JA TERVEYSPALVELUT	13
4.1	Terveyspalvelut.....	14
4.2	Sosiaalipalvelut	16
4.2.1	Maahanmuutto-ohjaajan palvelut	16
4.2.2	Työkäisten sosiaalipalvelut.....	16
4.2.3	Lasten ja nuorten palvelut	18
4.2.4	Perhekeskus	19
4.2.5	Ikäkeskus.....	20
5	ASUMINEN	21
6	SIVISTYS JA KASVATUS.....	22
6.1	Varhaiskasvatus.....	22
6.2	Esiopetus	24
6.3	Perusopetus.....	25
6.4	S2-opetus	26
6.5	Toisen asteen opetus.....	27
6.6	Sataopisto (kansalaisopisto)	27
6.7	Hyvinvointipalvelut	28
6.7.1	Nuorisopalvelut	28
6.7.2	Liikuntapalvelut	29
6.7.3	Kirjastopalvelut.....	29
7	TYÖ- JA ELINKEINOPALVELUT	31
8	MUUT PALVELUT	34
8.1	Maahanmuuttovirasto Migri	34
8.2	Poliisi	35
8.3	Maistraatti	36
8.4	KELA.....	36
9	ELINKEINO-, LIIKENNE- JA YMPÄRISTÖKESKUS	38
10	MONIALAISET YHTEISTYÖKUMPPANIT	39
10.1	Kolmannen sektorin toimijat	39

10.2 SPR/Euran osasto.....	41
10.3 Seurakunnat.....	41
10.4 Suomen Kylät ry.....	42
11 KEHITTÄMISTARPEITA	43
12 VOIMAANTULO JA SEURANTA.....	44
13 HYÖDYLLISIÄ LINKKEJÄ.....	45

1 JOHDANTO

Maahanmuuttajien määrä Suomessa on kasvanut viime vuosina. Suurin osa maahanmuutosta on työperusteista, ja turvapaikanhakuprosessin kautta tulleita asukkaita on Eurassa toistaiseksi vähän. Vuonna 2016 Euran kunta teki päätöksen vastaanottaa kiintiöpakolaisia Syyriasta. Yhteistyö ELY-keskuksen kanssa jatkuu ja viimeisimmät kiintiöpakolaiset saapuivat Euraan syksyllä 2019.

Kotouttamista ohjaa laki kotoutumisen edistämisestä (30.12.2010/1386). Laki korostaa tasa-arvon, yhdenvertaisuuden ja ihmisen perusoikeuksien toteutumista. Kotouttamisen keskeinen tavoite on maahanmuuttajien integroituminen julkisten peruspalveluiden piiriin mahdollisimman pian. Alkuvaiheessa painopisteenä on tehokas ohjaus, neuvonta ja erityistarpeiden tunnistaminen sekä ongelmien ennalta ehkäiseminen. Varhainen intensiivinen tuki ja ohjaus luovat hyvän perustan kotoutumiselle. Tavoitteena on myös kannustaa maahanmuuttajia osallistumaan ja kehittämään kotouttamispalveluita.

Tämä kotouttamisohjelma sisältää suunnitelman siitä, miten kunnan yleiset palvelut toteutetaan maahanmuuttajille soveltuvina sekä suunnitelman erityisesti kotoutumista edistävästä ja tukevista toimenpiteistä sekä suunnitelman kunnan kotouttamisohjelman seurannasta ja ajan tasalla pitämisestä. Suunnitelma on laadittu poikkihallinnollisesti ja hyväksytty kunnanvaltuustossa, kunnanhallituksessa, sivistyslautakunnassa sekä perusturvalautakunnassa.

Euran kunnan kotouttamisohjelman tarkoituksena on kotouttamislakiin perustuvien kotouttamistoimien lisäksi kiinnittää huomiota maahanmuuttajien kotoutumiseen yksilöllisenä prosessina. Maahanmuuttajien kotoutumisen tukemiseen ja edistämiseen tarvitaan monia eri toimijoita ja näiden yhteistyötä. Kotouttamistyö koskee kaikkia Eurassa asuvia maahanmuuttajia, ja kotouttamistyötä tekevät kunnan eri hallintokuntien lisäksi monet muut paikalliset ja seudulliset organisaatiot, kuten työ- ja elinkeinotoimisto, Kansaneläkelaitos, aikuiskoulutusorganisaatiot, seurakunnat ja kolmannen sektorin toimijat. Kotouttamisohjelman laadinnassa on hyödynnetty ELY-keskuksen suositusten mukaisesti materiaalia, jota on saatavissa www.kotouttaminen.fi sivustoilta ja Lounais-Pirkanmaan kotouttamisohjelmaa, jonka laatineella työryhmällä on pitkät perinteet ja vuosien kokemus ansioituneesta kotouttamistyöstä.

2 KÄSITTEIDEN MÄÄRITTELY

Maahanmuuttaja

Yleiskäsite, jota käytetään kuvaamaan kaikkia maahan muuttaneita henkilöitä.

Ulkomaalainen

Suomen oikeuden kannalta henkilö, joka ei ole Suomen kansalainen.

Siirtolainen

Henkilö, joka muuttaa pysyvässä tarkoituksessa toiseen maahan hankkiakseen sieltä toimeentulonsa.

Pakolainen

Henkilö, joka on kotimaansa ulkopuolella ja jolla on perusteltua aihetta pelätä joutuvansa kotimaassaan vainotuksi rodun, uskonnon, kansalaisuuden, tiettyyn yhteiskunnalliseen ryhmään kuulumisen tai poliittisen mielipiteen johdosta (YK:n pakolaisen oikeusasemaa koskevan yleissopimuksen mukaan). Pakolaisiksi kutsutaan Suomessa yleensä myös henkilöitä, jotka ovat saaneet jäädä maahan suojelun tarpeen vuoksi tai humanitaarisista syistä.

Turvapaikanhakija

Henkilö, joka pyytää suojaa ja oleskelulupaa vieraasta maasta. Hakijalla on oikeus oleskella vastaanottokeskuksessa hakemuksen käsittelyn ajan. Työnteko-oikeus 3-6kk hakemuksen jättämisestä.

Kiintiöpakolainen

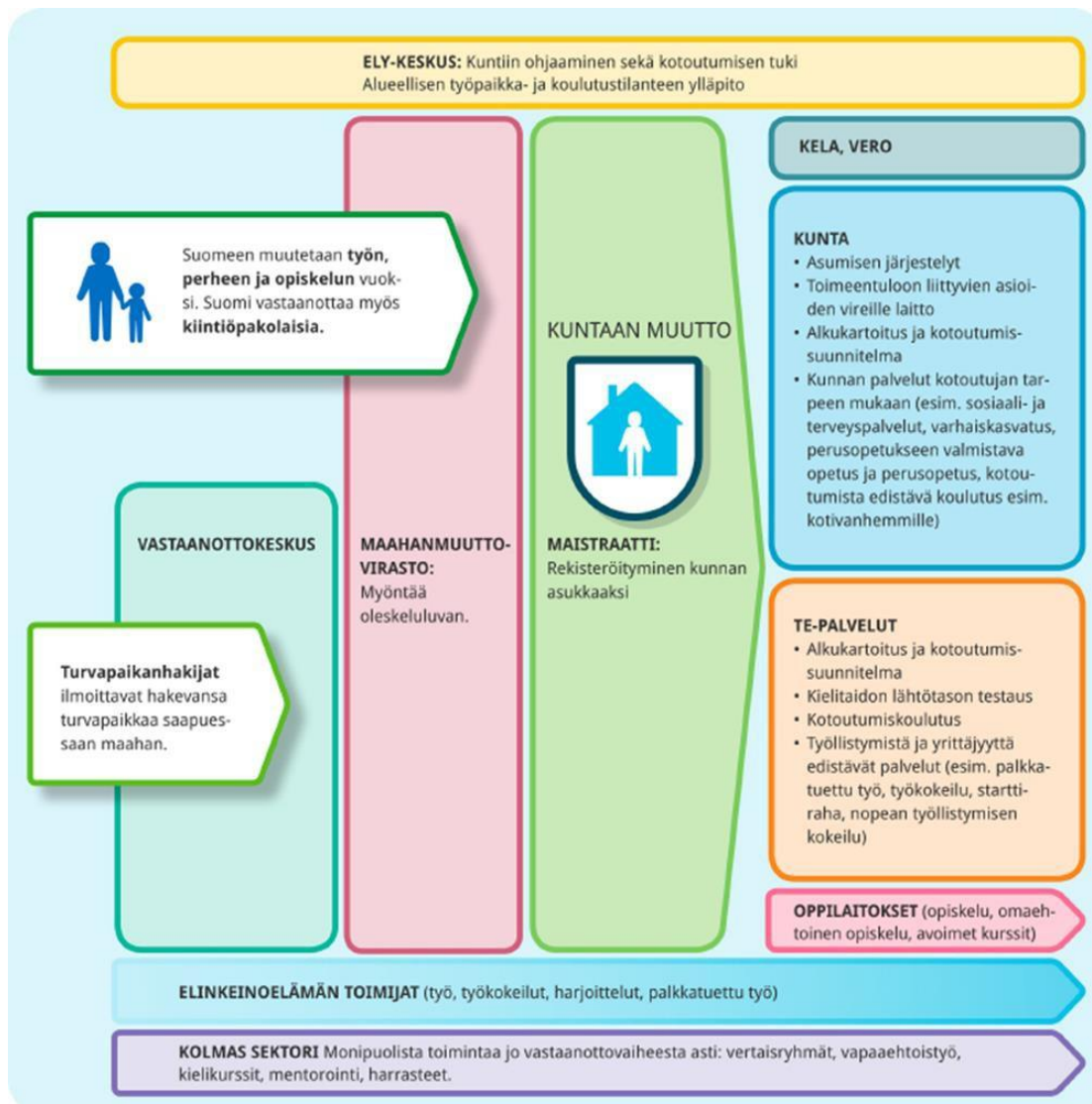
Henkilö, jolla on YK:n pakolaisasiain päävaltuutetun myöntämä pakolaisen asema ja jolle on myönnetty maahantulolupa vuosittain valtion tulo- ja menoarvion yhteydessä päätettävän pakolaiskiintiön puitteissa. Suomen vuosittainen kiintiö on 750.

Paluumuuttaja

Ulkosuomalainen, joka on pidemmän tai lyhyemmän ajanjakson asunut Suomen rajojen ulkopuolella ja palaa Suomeen. Suomessa paluumuuttajakäsitettä sovelletaan entisiin ja nykyisiin Suomen kansalaisiin sekä entisen Neuvostoliiton alueelta peräisin oleviin henkilöihin kuten inkerinsuomalaisiin, joilla on suomalainen syntyperä.

Kotouttaminen

Viranomaisten ja muiden tahojen järjestämät toimenpiteet, joilla edistetään ja tuetaan maahanmuuttajien kotoutumista.



kuva 1. Poikkihallinnollinen verkostotyöskentely (www.kotouttaminen.fi)

Kotoutuminen

Kotoutuminen on yksilöllinen prosessi, jossa maahanmuuttajat osallistuvat ja liittyvät yhteiskunnan taloudelliseen, poliittiseen ja sosiaaliseen elämään. Kotoutumisprosessi on ylisukupolvinen prosessi, jolla tarkoitetaan sitä, että maahanmuuttajan oma kulttuuritausta vaikuttaa myös seuraaviin sukupolviin, vaikka he olisivatkin syntyneet ja kasvaneet uuden kulttuurin keskellä. Perheenjäsenten kotoutuminen on usein myös eriaikaista.

Minkälaisista tukea ja ohjausta tarvitaan ja kuinka pitkän ajan, riippuu kotoutujan taustasta (kotimaa ja maan tilanne, koulutustausta, elämäkokemukset), iästä, omista tavoitteista ja maahanmuuton syistä. Ihmisen perustarpeisiin kuuluvat kulttuurista riippumatta yhteisöön kuulumisen ja hyväksytyksi tulemisen tarve. Fyysisten perustarpeiden (asuminen, ruoka, vaatteet) tyydyttämisen lisäksi maahanmuuttaja tarvitsee tukea sosiaalisen yhteisön löytämiseen ja siinä hyväksytyksi tulemiseen. Tärkeä elementti kotoutumisprosessissa on oman etnisen identiteetin, kielen ja kulttuurin säilyttäminen ja harjoittaminen.

Alkukartoitus

Kansainvälistä suojelua saaneille tehdään TE-toimistossa tai kunnassa alkukartoitus, jossa selvitetään tulijan osaaminen, valmiudet työhön ja opiskeluun sekä palvelutarve. Periaatteena on, että työkäisille ja työmarkkinoille suuntautuville alkukartoitus tehdään TE-toimistossa ja muille maahanmuuttajille kunnassa. Alkukartoituksen avulla henkilö ohjataan tarvittaviin palveluihin, järjestöjen palvelut mukaan lukien.

Kotoutumissuunnitelma

Alkukartoituksen jälkeen kunta tai TE-toimisto laatii yhdessä maahanmuuttajan kanssa kotoutumissuunnitelman, jossa sovitaan työllistymisestä, koulutusta ja muuta kotoutumista tukevista palveluista. Suunnitelmassa sovitut toimenpiteet perustuvat alkukartoituksessa tehtyyn palvelutarvearvioon sekä maahanmuuttajan omiin toiveisiin ja suunnitelmiin. Kotoutumissuunnitelma laaditaan vuodeksi kerrallaan enintään kolmen vuoden ajalle. Suunnitelmaa tarkistetaan tarvittaessa.

Kotoutumistuki

Kotoutumistuki on maahanmuuttajalle kotoutumissuunnitelman mukaisiin toimenpiteisiin osallistumisen aikaisen toimeentulotuen turvaamiseksi tarkoitettu tuki. Kotoutumistukena maksetaan työmarkkinatukea tai toimeentulotukea. Oikeus kotoutumistukeen määräytyy työttömyysturvalain ja toimeentulotukilain mukaisesti.

Kotoutumiskoulutus

Kotoutumiskoulutuksesta sovitaan TE-toimiston kanssa tehtävässä kotoutumissuunnitelmassa. Kotoutumiskoulutus järjestetään pääosin työvoimapolitiittisena koulutuksena. Kotoutumiskoulutuksessa painotetaan suomen (tai ruotsin) kielen opetusta sekä valmiuksia suomalaisessa yhteiskunnassa toimimiseen. Lisäksi kotoutumiskoulutus sisältää työelämään ja jatkokoulutukseen pääsyä edistävää koulutusta sekä tarvittaessa aikaisemmin hankitun osaamisen tunnistamista ja tutkinnon tunnustamista,

ammatinvalinnanohjausta ja uraohjausta. Osa aikuisista tulijoista voi olla luku- ja kirjoitustaidottomia. Myös heille järjestetään koulutusta työvoimapoliittisena kotoutumiskoulutuksena. Myös lapsiaan kotonaan hoitavilla vanhemmilla, vanhuksilla, pitkäaikaissairailla ja muilla maahanmuuttajilla, jotka eivät ole TE-toimiston asiakkaista, olisi hyvä olla mahdollisuus osallistua arjen selviytymistä tukeviin suomen kielen opetusryhmiin kunnan järjestämänä.

3 KOTOUTUMISEN TUKEMINEN

3.1 Tietoa Suomesta

Viranomaiset ovat velvollisia antamaan maahanmuuttajalle tietoa suomalaisesta palvelujärjestelmästä sekä hänen oikeuksistaan ja velvollisuuksistaan suomalaisessa yhteiskunnassa ja työelämässä. Kaikille Suomeen muuttaville jaetaan Perustietoa Suomesta -opas oleskelulupapäätöksen tiedoksiannon, oleskeluoikeuden rekisteröinnin, oleskelukortin myöntämisen tai kotikunta- ja väestötietojen rekisteröinnin yhteydessä. Opasta voi lukea TE-toimiston internet sivuilta suomen, ruotsin, englannin, venäjän, viron, espanjan, ranskan, kiinan, arabian, persian, somalin, turkin sekä thain kielellä.

Satakunnan TE-toimiston kotisivuilla on maahanmuuttajille tietoa ja hyödyllisiä linkkejä. Informaatiota, opastusta ja ohjausta antaa myös valtakunnallinen TE-puhelinpalvelut. TE -toimistosta on saatavissa myös kotoutumiseen liittyvää kirjallista materiaalia.

Suomesta on saatavilla tietoa myös www.infofinland.fi –palvelun kautta 12 eri kielellä. Sivuston erikoisuutena on yksilöityä tietoa joidenkin isompien kaupunkien osalta valitsemallaan kielellä.

3.2 Neuvonta ja ohjaus

Kunnan, työ- ja elinkeinotoimiston sekä muiden viranomaisten on annettava maahanmuuttajalle asianmukaista ohjausta ja neuvontaa kotoutumista edistävistä toimenpiteistä ja palveluista sekä työelämästä. Alkuvaiheessa maahanmuuttajan tuen ja ohjauksen tarve on suuri, koska kieli on vielä vieras. Suomalainen yhteiskuntajärjestelmä on hyvin erilainen verrattuna monien maiden järjestelmiin ja myös se tuottaa vaikeuksia. Erilaiset kulttuuriset tavat, arvot ja käsitykset voivat varsinkin alkuvaiheessa saada aikaan väärinkäsityksiä. Perehdyttäminen suomalaiseen yhteiskuntaan on keskeistä kotouttamisessa.

3.3 Tulkitsemispalvelut

Kielipalveluilla tarkoitetaan käännös- ja tulkkipalveluja. Kotoutumista edistävissä laissa sekä hallintolaissa säädetään, että viranomaisen on järjestettävä tulkitseminen ja kääntäminen asiassa, joka voi tulla vireille viranomaisen aloitteesta, jos asianosainen ei osaa suomen tai ruotsin kieltä tai asianosainen ei vammaisuuden tai sairauden perusteella voi tulla ymmärretyksi. Asia voidaan tulkita tai kääntää sellaiselle kielelle, jota asianosaisen voidaan todeta asian laatuun nähden riittävästi ymmärtävän.

Ulkomaalaislain mukaan kielipalveluja tulee käyttää erityisesti maahantulon alkuvaiheessa sekä silloin, kun on päätettävä maahanmuuttajan oikeuksista, etuuksista ja velvollisuuksista tai kun asian selvittäminen muutoin sitä vaatii.

Hallintolaissa säädetään tulkin ja kääntäjän salassapitovelvollisuudesta. Tulkki tai kääntäjä ei saa luvattomasti ilmaista tulkitsemistilanteessa tietoon saamaansa luottamuksellista tietoa. Tulkin tai kääntäjän tehtävänsä hoitamista varten muutoin saamia tietoja koskevaan salassapitovelvollisuuteen ja hyväksikäyttökieltoon sovelletaan viranomaisten toiminnan julkisuudesta annettua lakia silloinkin, kun tietoja on saatu muulta kuin asiaa käsittelevältä viranomaiselta. Tilaajalla on kielipalveluita käyttäessään vastuu laadukkaiden ja ammatillisten palveluiden käyttämisestä. Asiakkaan oikeuksien, taloudellisten etujen tai lainmukaisten velvollisuuksien ollessa kyseessä on ensiarvoisen tärkeää, että tulkki on ammatillinen ja pätevä. Siksi on aina käytettävä ammattitulkkia viranomaisasioinneissa, ei koskaan lasta, lähiomaista tai tuttavaa. Tulkkattuun tapaamiseen on varattava vähintään kaksinkertainen aika.

Tulkkauspalvelujen saatavuutta voidaan helpottaa sekä huomattaviakin säästöjä voidaan saavuttaa käyttämällä etätulkkausta. Puhelintulkkaus onnistuu parhaiten hyvälaatuisella kaiutinpuhelimella. Jokainen kunnan hallintokunta varaa omaan budjettiinsa tarvittavan määrärahan tulkkauspalvelujen ostamiseen. Hallintokunnat vastaavat itse tulkkauksekustannuksista niiden maahanmuuttajien osalta, joiden kohdalla kunta ei saa valtiolta korvausta pakolaisaseman perusteella. Paluumuuttajien osalta korvauksia saadaan kuuden kuukauden ajalta. Turvapaikanhakijoiden ja tilapäistä suojelua saavien tulkki- ja käännöspalvelut järjestää yleensä vastaanottokeskus.

3.4 Alkukartoitus ja kotoutumissuunnitelma

Kotoutumista edistävän lain mukaan maahanmuuttajalla on oikeus alkukartoitukseen ja kotoutumissuunnitelmaan. Käytännössä alkukartoitus ja kotoutumissuunnitelma tehdään samanaikaisesti noin kahden kuukauden sisällä TE-toimiston asiakkaaksi rekisteröitymisestä. Asiakas rekisteröityy työttömäksi työnhakijaksi TE-toimiston verkopalvelussa tai käymällä Porin TE-toimiston toimipaikassa (Teljänkatu 5, 28130 Pori). TE-toimisto käynnistää asiakkaan työnhaun. TE-toimistosta voidaan tulla myös kuntaan henkilökohtaisesti tapaamaan maahanmuuttajia, jolloin useamman asiakkaan asiointi onnistuu saman päivän aikana.

Kunta kutsuu TE -toimiston rekisteröinnin jälkeen työttömän asiakkaan alkukartoituksen ja kotoutumissuunnitelman laadintaan. Asiakkaan tilanteen ja tarpeen mukaan paikalle kutsutaan myös kunnan työntekijä esim. maahanmuutto-ohjaaja tai sosiaalityöntekijä ja tulkki. Alkukartoituksen laatimisen yhteydessä arvioidaan alustavasti maahanmuuttajan työllistymis-, opiskelu- ja muut kotoutumisvalmiudet sekä kielikoulutuksen ja muiden kotoutumista edistävien toimenpiteiden ja palvelujen tarpeet.

Kotoutumissuunnitelma on maahanmuuttajan yksilöllinen suunnitelma toimenpiteistä ja palveluista, joilla tuetaan henkilön mahdollisuuksia hankkia yhteiskunnassa ja työelämässä pärjäämiseen riittävä kielitaito sekä muuta tarpeellista tietoa ja osaamista. Kotoutumissuunnitelmaa tehtäessä täydennetään alkukartoituksen selvityksiä ja etsitään asiakkaan kotoutumiseen sisältyviä mahdollisuuksia.

Kunnan sosiaalipalvelut käynnistävät alkukartoituksen ja tekevät kotoutumissuunnitelman maahanmuuttajalle. Kotoutumissuunnitelmaan oikeuttava enimmäisaika on kolme vuotta maahanmuuttajan ensimmäisen kotoutumissuunnitelman allekirjoittamisesta. Aikaa voidaan erityistapauksissa, esimerkiksi sairauden vuoksi, pidentää kahdella vuodella. Jos asiakas on ollut äitiyslomalla kotoutumisaikana ja tarvitsee vielä suomen kielen opiskelua, kotoutumisaikaa voidaan pidentää äitiysloman keston verran. Ensimmäinen kotoutumissuunnitelma on kestoaltaan enintään yhden vuoden. Kotoutumissuunnitelman kestosta, muuttamisesta ja keskeytyneen suunnitelman jatkamisesta sovitaan kunnan, TE-toimiston ja maahanmuuttajan kesken.

3.5 Kotoutumistuki

Kotoutumisaikana maahanmuuttaja voi saada työmarkkinatukea ja toimeentulotukea edellytysten täytyessä. Työmarkkinatukea voidaan maksaa työttömyysajan lisäksi sekä omaehtoisen suomen kielen opiskelun että työvoimakoulutuksen aikana 17–64 -vuotiaalle kotoutujalle.

4 SOSIAALI- JA TERVEYSPALVELUT

Euran kunnan perusturvapalvelut muodostuvat sosiaali- ja terveydenhuollon palveluista. Euran sotekeskuksesta (os. Terveystie 3, 27510 Eura) löytyvät lääkärin ja sairaanhoitajien vastaanotot, laboratorio, kuvantaminen, fysioterapia, apuväline-lainaamo, mielenterveys- ja päihdepalvelut, terveyskeskussairaala, ikäkeskus, hammashoitola, neuvolat, työikäisten sosiaalipalvelut, työllisyyspalvelut, lastenvalvoja ja perheneuvola. Lapsiperheiden sosiaalihuollon palvelut ja perhekeskus toimivat Virastotalolla osoitteessa Satakunnankatu 12, 27510 Eura. Lisäksi neuvolan toimipisteet löytyvät Hinnerjoelta (os. Puistotie 10, 27600 Hinnerjoki), Honkilahdelta (os. Koskenkylänraitti 21 A, Honkilahti). Kouluterveydenhuollon palveluja tarjotaan kaikilla kunnan kouluilla.

Jotta maahanmuuttaja-asiakkaat pystyvät hyödyntämään näitä palveluita, heille pitää kertoa suomalaisesta sosiaaliturvasta ja sosiaali- ja terveydenhuollon palveluista. Suomen kieltä osaamattomien asiakkaiden on vaikea itsenäisesti ottaa selvää palveluista tai niihin liittyvistä oikeuksista ja velvollisuuksista. Maahanmuuttajien palvelujen saavutettavuus on kantaväestöä heikompi, koska kielitaidottomat asiakkaat eivät pysty hakemaan etuuksiaan kirjallisesti tai hyödyntämään työntekijöiden puhelin-aikoja yhteisen kielen puuttumisen vuoksi.

Kunnan tulee huolehtia sosiaali- ja terveydenhuollon henkilöstön osaamisen kehittämisestä myös maahanmuuttajien kanssa työskentelyssä. Koulutus ja tiedotus asiakasryhmän erityistarpeista, kulttuurieroista ja terveyden- ja sairaanhoitoon vaikuttavista uskonnollisista käytännöistä on tarpeellista. Tulkkipalvelujen saaminen on varmistettava. Ammattitaitoisia asioimistulkkeja käyttämällä varmistetaan viestien oikea sisältö ja puolueettomuus. Huomioitavaa on myös se, että tulkkien käyttö kaksinkertaistaa asiakastapaamisiin tarvittavan ajan.

Sosiaali- ja terveyspalveluiden henkilökunta hyödyntää usein moniammatillista yhteistyötä työskennellessään asiakkaiden parhaaksi esim. verkostopalavereissa ja perhekeskuksen tiimeissä. Moniammatillinen ja monialainen yhteistyö mahdollistaa saumattomat palveluketjut ja estää maahanmuuttajien putoamisen palvelujen ulkopuolelle.

4.1 Terveyspalvelut

Maahanmuuttajille tarjotaan samat palvelut kuin muille kuntalaisille, kun heidän kotikuntansa on Eura. Maahanmuuttaja on oikeutettu kiireelliseen hoitoon Terveydenhuoltolain 50§ mukaan, vaikka hänellä ei olisi Suomessa kotikuntaa. Lääketieteellisesti välttämätön hoito kattaa myös pitkäaikaissairauden, aiemmin todetun sairauden, raskauden tai synnytyksen johdosta annetun hoidon. Edellytyksenä on, että ne ovat aiheellisia huomioiden asiakkaan Suomessa oleskelun kesto. Tämän vuoksi esimerkiksi äitiys- ja lastenneuvolapalvelut voidaan katsoa lääketieteellisesti välttämättömään sairaanhoitoon kuuluviksi. Erikoissairaanhoidosta alueella vastaa Satakunnan sairaanhoitopiiri.

Kiintiöpakolaisten terveystarkastukset suoritetaan terveysneuvonnan terveydenhoitajien toimesta mahdollisimman nopeasti maahantulon jälkeen. Terveystarkastuksessa selvitetään tulijoiden terveydentila, seulotaan hoidettavissa olevat ja suojatoimia edellyttävät tartuntataudit ja varmistetaan rokotussuoja. Tavoitteena on myös tunnistaa psyykkiset sairaudet ja ohjata asiakas asianmukaiseen hoitoon. Vastaanottokeskuksesta tulevien henkilöiden kohdalla kunnan terveydenhoitaja saa vastaanottokeskuksen terveydenhoitajalta tiedot asiakkaan terveydentilasta ja mahdollisesti tehdyistä tutkimuksista sekä toimenpiteistä. Terveystietojen lähettämiseen tarvitaan asiakkaan suostumus, joka yleensä pyydetään ennen kuntaan siirtymistä.

Neuvola- ja kouluterveydenhuollon palvelut ovat usein maahanmuuttajien ensimmäisinä käyttämiä terveyspalveluita uudessa kotikunnassa. Perhesuunnitteluneuvolassa hoidetaan raskauden ehkäisyyn, raskaudenkeskeytykseen ja seksuaaliterveyteen liittyviä asioita. Äitiysneuvolassa seurataan raskaana olevan naisen ja sikiön hyvinvointia sekä tunnistetaan ja hoidetaan mahdollisia sairauksia. Lastenneuvolassa seurataan lapsen kasvua ja kehitystä sekä edistetään koko perheen terveyttä ja hyvinvointia. Koulu- ja opiskelijaterveydenhoitajat toimivat kouluilla seuraten oppilaiden/opiskelijoiden kasvua ja kehitystä sekä koko perheen hyvinvointia. Aikuisneuvolassa hoidetaan aikuisväestön ja matkailijoiden rokotukset, naisten joukkoseulonnat ja puolustusvoimien kutsuntatarkastukset sekä työttömien ja omaishoitajien terveystarkastukset. Aikuisneuvolan terveydenhoitaja toimii myös sotokeskuksen kuuloyhdyshenkilönä. Neuvolavastaanotoille hakeudutaan ajanvarauksella tai kutsun perusteella.

Euran sotekeskuksessa tarjotaan sairaanhoitajien ja lääkäreiden vastaanottopalveluja oman kunnan asukkaille. Vastaanotolle hakeudutaan hoidon tarpeen arvioinnin kautta pääsääntöisesti puhelimitse. Kielivaikeuksien takia on syytä valmistautua siihen, että maahanmuuttajien on helpompi saada tarpeensa selvitettyksi asioimalla aina paikan päällä. Sotekeskuksessa suoritetaan perusterveydenhuollon taseisia digitaaliseen kuvantamiseen perustuvia röntgentutkimuksia. Lisäksi terveystakeskuksessa sijaitsee laboratorion näytteenotto. Fysioterapiassa annetaan fyysistä kuntoutusta yksilö- ja ryhmätoimintana. Euran sotekeskus on avoinna arkisin klo 8.00 –16.00. Iltaisin ja viikonloppuisin kiireellisissä tapauksissa sairaanhoidollisia palveluja on saatavilla Porista Satasairaalan päivystyksestä.

Sotekeskuksessa työskentelevät psykiatriset sairaanhoitajat ja lääkäri tarjoten aikuisväestölle mielenterveys- ja päihdepalveluja. Lisäksi mielenterveyskuntoutujille on yksilö-, ryhmä- ja tukihenkilöpalveluja. Maahanmuuttoprosessiin liittyy monia mielenterveyden häiriöille altistavia sosiaalisia ja psyykkisiä riskitekijöitä. Mielenterveyden edistäminen onkin keskeinen osa maahanmuuttajien osallisuuden ja hyvinvoinnin edistämistä. Monissa kulttuureissa mielenterveysongelmiin liittyvää oireilua ei tunnisteta tai siihen yhdistyy pelkoa ja häpeää, mikä voi osaltaan nostaa kynnyistä hoitoon hakeutumiselle. Hoitamattomat mielenterveysongelmat puolestaan vaikeuttavat kotoutumista. Lapsille ja nuorille on sotekeskuksessa omat psykiatriset sairaanhoitajat. Heidän palvelujensa piiriin ohjataan myös neuvolan, varhaiskasvatuksen ja koulun oppilashuollon kautta.

Suun terveydenhuolto on hammaslääkärin, suuhygienistin ja hammashoitajan yhdessä tekemää vastaanottotyötä, johon kuuluu suun alueen sairauksien tutkiminen, hoito ja ennaltaehkäisy. Kiintiöpakolaisten terveystarkastuksiin sisältyy tarvittaessa myös suun terveystarkastus.

Sotekeskuksen yhteydessä on terveystakeskussairaala, joka antaa erikoissairaanhoidon jälkeistä jatkohoitoa, kuntoutusta ja saattohoitoa. Sairaalalla on myös kotisairaala-tiimi, joka mahdollisuuksien mukaan vaihtoehtoisesti tuo sairaalatasoisen hoidon potilaan kotiin. Sairaalan yöpartio tukee kotona ja palvelutaloissa asuvia erityistä hoitoa ja huolenpitoa tarvitsevia henkilöitä.

4.2 Sosiaalipalvelut

Lakisääteiset sosiaalipalvelut järjestetään maahanmuuttajille Euran kunnassa samoin perustein kuin muillekin kuntalaisille. Tavoitteena on tukea maahanmuuttajien itsenäistä selviytymistä ja elämänhallintaa aktivoimalla mahdollisimman paljon maahanmuuttajien omia voimavaroja. Sosiaalipalveluissa huomioidaan eri-ikäisten maahanmuuttajien erityistarpeet

4.2.1 Maahanmuutto-ohjaajan palvelut

Maahanmuutto-ohjaaja puh. 044 422 4439, myös WhatsApp

soittoaika maanantaista perjantaihin 9-11

Facebook: Maahanmuuttopalvelut EURA

Maahanmuutto-ohjaajalla on kunnassa koordinoiva rooli maahanmuuttajatyössä ja kotouttamisessa. Maahanmuutto-ohjaajan työ on jalkautuvaa ohjaustyötä. Hän huolehtii varsinkin alkuvaiheen neuvonnasta ja ohjauksesta. Ohjauksen tarkoituksena on asiakkaiden osallisuuden ja itsenäisen suoriutumisen edistäminen ja varmistaminen. Hän tapaa yksilöt ja perheet yksin sekä yhdessä muiden toimijoiden kanssa. Maahanmuutto-ohjaaja huolehtii, että maahanmuuttajat saavat oikea-aikaiset ja tarpeitaan vastaavat sosiaalipalvelut kunnassa muiden kunnan toimialojen vastatessa itsenäisesti omista kotouttamispalveluistaan. Maahanmuutto-ohjaaja toimii erilaisissa verkostoissa ja moniammatillisissa tiimeissä edistäen maahanmuuttajien ja eri toimijoiden välistä yhteistyötä.

Maahanmuutto-ohjaaja vastaa kotouttamisen järjestämisestä maksettavien korvausten hakemisesta. Maahanmuutto-ohjaajalla on työskentelytila Sote-keskuksessa, jossa voi asioida ajanvarauksella.

4.2.2 Työikäisten sosiaalipalvelut

Sosiaalityöntekijä Janne Sivonen

puh. 044 422 4417, puhelinaika ma-pe klo 11-12

Ajan voi varata myös toimisto- tai palvelusihteeriltä

janne.sivonen@aura.fi

Työllisyyspalvelut & työllisyyspalveluiden asiakkaiden sosiaalipalvelut:

Rami Heino

puh. 044 422 4023

rami.heino@eura.fi

Työikäisten sosiaalipalvelu on 18–64-vuotiaiden kanssa tehtävää suunnitelmallista sosiaalityötä, jonka tavoitteena on edistää asiakkaan itsenäistä selviytymistä. Aikuissosiaalityössä kartoitetaan asiakkaan tilanne kokonaisvaltaisesti, arvioidaan yhdessä asiakkaan kanssa palveluntarve ja mietitään vaihtoehtoja elämäntilanteen parantamiseksi sekä muutoksen saamiseksi.

Aikuissosiaalityöhön voi ottaa yhteyttä, jos tarvitsee tukea esimerkiksi seuraavissa tilanteissa:

- tarvitsee tukea arkielämän hallintaan ja suunnitteluun
- on työtön ja tarvitsee ohjausta tulevaisuuden suunnitelmiin
- on ongelmia asumisessa
- päihde- ja/tai mielenterveysongelmat vaikeuttavat arkea
- on velkaantunut tai tarvitsee tukea, ohjausta tai neuvontaa taloudellisten vaikeuksien selvittämiseen
- on kohdannut äkillisen kriisin

Toimeentulotuki on sosiaalihuoltoon kuuluva viimesijainen taloudellinen tuki, jonka tarkoituksena on turvata henkilön ja perheen toimeentulo silloin, kun henkilö on tuen tarpeessa eikä voi saada toimeentuloa ansiotyöllään, yrittäjä- toiminnallaan, toimeentuloa turvaavien muiden etuuksien avulla, muista tuloistaan tai varoistaan, häneen nähden elatusvelvollisen henkilön huolenpidolla tai muulla tavoin.

Perustoimeentulotuen myöntää Kansaneläkelaitos. Täydentävää ja ehkäisevää toimeentulotukea voidaan hakea tarvittaessa kunnalta sen jälkeen, kun Kela on tehnyt päätöksen perustoimeentulotuesta. Täydentävää tai ehkäisevää toimeentulotukea haetaan kirjallisesti tai varaamalla aika sosiaalityöntekijälle tai sosiaaliohjaajalle. Mikäli perhe asoi lapsiperheiden sosiaalipalveluissa, tehdään täydentävän/ehkäisevän toimeentulotuen hakemus lapsiperheiden sosiaalipalveluihin. Muutoin hakemuksen voi toimittaa seuraavaan osoitteeseen: Euran sote-keskus, Terveystie 3, 27510 Eura.

Kunnan työllisyyspalveluissa tehdään asiakkaalle palvelutarpeen arvio ja aloitetaan yhteistyö te-palveluiden kanssa tavoitteena asiakkaan työllistyminen tai koulutus. Ilman sujuvaa suomen kielen taitoa työllistyminen ja koulutus on erittäin haastavaa.

4.2.3 Lasten ja nuorten palvelut

Lapsiperheiden sosiaalipalvelujen ohjaus ja neuvonta puh. 044 422 4449
soittoaika maanantaista perjantaihin klo 9-11

Lapsiperheille tarjottavia sosiaalipalveluja Eurassa ovat esimerkiksi sosiaalityö ja sosiaaliohjaus, sosiaalinen kuntoutus, perhetyö, kotipalvelu, kasvatus- ja perheneuvonta, eroneuvonta sekä lapsen ja vanhemman välisten tapaamisten valvonta. Sosiaalipalveluilla vahvistetaan lapsen, nuoren ja perheen arjessa selviytymistä sekä tuetaan vanhemmuutta. Palvelutarpeen arviointi tehdään yhdessä perheen kanssa. Tavoitteena on tukea lasta, nuorta ja perhettä varhaisessa vaiheessa ennen ongelmien kasaantumista.

Lapsen, nuoren tai perheen tilanne voi vaatia tuekseen myös lastensuojelun apua. Lastensuojelussa lapselle nimetään hänen asioistaan vastaava sosiaalityöntekijä. Jos palvelutarpeen arvion tai lastensuojelun tarpeen selvityksen perusteella työntekijöille syntyy huoli lapsen tilanteesta, lastensuojelun asiakkuus voidaan aloittaa myös tilanteessa, jossa lapsi tai nuori itse tai vanhemmat eivät koe sitä tarpeelliseksi.

Lastensuojelun apua voidaan tarvita esimerkiksi, kun:

- Perheen elämäntilanteessa tapahtuu suuri muutos, joka vaikuttaa kaikkien elämään
- Vanhemmilla on uupumista, psyykkisiä ongelmia, masennusta tai sairauksia
- Vanhemmat käyttävät paljon ja usein päihteitä
- Perheessä käytetään väkivaltaa
- Lapsi tai nuori itse tekee asioita, jotka ovat hänelle vaarallisia tai haitaksi; hän käyttää esimerkiksi runsaasti päihteitä, tekee rikoksia tai laiminlyö koulunkäymisen
- Lapsella on psyykkisiä ongelmia
- Lapsi joutuu kantamaan ikäänsä nähden liian suurta vastuuta perheen arjesta esimerkiksi vanhemman sairauden vuoksi.

Lastensuojelu tukee vanhempia ja muita lapsen hoidosta ja kasvatuksesta vastaavia henkilöitä kasvatuksessa ja huolenpidossa järjestämällä tarvittavia palveluita ja tukitoimia silloin, kun vanhempien tai muun lapsen hoidosta ja kasvatuksesta vastaavan henkilön voimavarat eivät siihen riitä. Tarkoituksena on turvata lapsen oikeus turvalliseen kasvuympäristöön, tasapainoiseen ja monipuoliseen kehitykseen sekä erityiseen suojeluun.

Lastensuojelun avohuollon palveluina perhettä voidaan auttaa esimerkiksi tehostetun perhetyön, tukihenkilön tai tukiperhetoiminnan tai lapsiperheiden kotipalvelun avulla. Vaikeassa tilanteessa lapsi tai koko perhe voidaan sijoittaa hetkeksi pois kotoa avohuollon tukitoimena. Avohuollon sijoitus on aina vapaaehtoinen. Jos lapsi on välittömässä vaarassa, eikä kukaan läheisistä pysty huolehtimaan hänestä, lastensuojelun pitää tehdä lapselle kiireellinen sijoitus. Kiireellinen sijoitus on aina väliaikainen. Jos lapsi on välittömässä vaarassa, kiireellinen sijoitus voidaan tehdä, vaikka lapsi tai vanhemmat vastustaisivat sitä. Jos arvioidaan, että lapsen palaaminen kotiin ei ole turvallista, aletaan valmistella huostaanottoa. Huostaanotto tarkoittaa, että lapsesta pidetään huolta hänen oman kotinsa ulkopuolella.

4.2.4 Perhekeskus

Perhekeskuksen palveluohjaaja puh. 044 422 4433

Tavoitettavissa maantaista perjantaihin klo 9-14

Perhekeskus on yhteisnimitys perusturvapalveluissa työskenteleville työntekijöille, jotka työskentelevät euralaisten lasten, nuorten ja lapsiperheiden parissa. Perhekeskuksen ammattilaiset työskentelevät myös tiiviissä yhteistyössä esimerkiksi varhaiskasvatuksen, koulujen ja nuorisotoimen ammattilaisten kanssa. Perhekeskuksen ydintehtävänä on edistää lapsen, vanhempien ja perheiden terveyttä ja hyvinvointia ja vahvistaa heidän voimavarojaan. Lähtökohtaisesti maahanmuuttajataustaiset lapset ja perheet asioivat palveluissa kuten muutkin kuntalaiset.

Euran lapsiperheiden sosiaalipalveluissa työskentelee perhekeskuksen palveluohjaaja, johon perheet tai ammattilaiset voivat ottaa yhteyttä matalalla kynnyksellä, kun lapsen, nuoren tai perheen tilanne mietityttää. Palveluohjaaja ohjaa perheitä oikean lapsiperheille tarkoitetun palvelun piiriin. Tuen tarpeen ja luonteen selvittely riippuu tilanteesta. Joskus riittää pelkkä puhelinkeskustelu palveluohjaajan kanssa, mutta

tarvittaessa käynnistetään palvelutarpeen arvio, jonka aikana tavataan perheen lapsi ja vanhempi/vanhemmat. Tavoitteena on yhdessä perheen kanssa selvittää, millainen tuki tai palvelu perheen tilannetta parhaiten helpottaisi.

Eurassa kokoontuvat myös moniammatilliset lapsiperheteriimi ja nuortentiimi. Jos lapsen, nuoren tai perheen tilanne vaikuttaa siltä, että tarvitaan useamman ammattilaisen näkemystä tai osaamista, voi ammattilainen tai perhe itse tuoda asiansa näihin tiimeihin ottamalla yhteyttä palveluohjaajaan. Tiimityöskentelyn tavoitteena on moniammatillinen näkökulma ja yhteistyö siten, että tarvittavat työntekijät auttavat perhettä yhdessä, eikä perheen tarvitse hakea apua monen eri ammattilaisen luota. Tiimissä kartoitetaan tilannetta yhdessä ja tehdään suunnitelma lapsen, nuoren ja/tai perheen auttamiseksi sekä tukemiseksi.

Perhekeskustoimintaan kuuluu myös avointa kohtaamispaikkatoimintaa. Avoimessa kohtaamispaikassa järjestetään avointa toimintaa (esimerkiksi perhekerhoja) kaikille euralaisille lapsiperheille. Lisäksi voidaan järjestää erityisiä vertaisryhmiä tai erilaisia tapahtumia. Maahanmuuttajaperheet pyritään saamaan mukaan kaikille järjestettävään avoimen toimintaan, mutta heitä varten voidaan järjestää myös omia ryhmiä. Avointa toimintaa Eurassa järjestävät kunnan lisäksi seurakunta ja Mannerheimin Lastensuojeluliiton paikallisyhdistykset. Perhekeskustoiminnassa tehdään muutenkin yhteistyötä järjestöjen ja seurakunnan kanssa.

4.2.5 Ikäkeskus

Seniorineuvola puh. 044 422 4169

Ikäkeskuksen neuvonta ja ohjaus puh. 044 422 4079

Facebook: Ikäkeskus ja Seniorineuvola Eura

Seniorineuvolan yhteydessä toimii Ikäkeskuksen palvelupiste, joka tarjoaa neuvontaa ja ohjausta ikäihmisille ja heidän läheisilleen monenlaisissa asioissa. Palvelupisteen tarkoituksena on tukea ikäihmisten toimintakykyä ja kotona selviytymistä mahdollisimman pitkään. Tarvittaessa ikäkeskuksesta saa apua esimerkiksi Kelan hakemusten täyttämisen sekä palveluiden hakemisessa. Ikäkeskus järjestää palvelupisteillä myös vaihtuvia tietoisuuksia eri teemoista. Aikatauluja voi seurata mm. Facebookista ja kunnan nettisivuilta. Myös omaiset ja läheiset voivat ottaa yhteyttä ikäihmisen asioissa ja kysyä neuvoa.

5 ASUMINEN

Euran kunnassa vuokra-asuntoja on saatavilla hyvin. Maahanmuuttajat ovat asuntoa hakiessa samassa asemassa kuin muutkin hakijat. Vuokra-asuntoa haetaan hakulomakkeella, joka on saatavilla asuntotoimistosta. Hakemus löytyy myös sähköisesti.

Asuntohakemuksen voi palauttaa Euran asuntotoimistoon, osoite Sorkkistentie 10, 27510 Eura ja hakemus on voimassa aina kolme kuukautta kerrallaan. Vapaita asuntoja voi tiedustella myös asuntosihteeri Pirjo Tervolta 044-4224 997. Kuntaan saapuille kiintiöpakolaisille osoitetaan asunnot heti heidän saapuessaan Euraan. Asuntoihin on hankittu valmiiksi välttämättömät kalusteet.

6 SIVISTYS JA KASVATUS

6.1 Varhaiskasvatus

Varhaiskasvatuspalvelut ovat keskeisellä sijalla maahanmuuttajaperheiden kotouttamisen tukemisessa ja syrjäytymisen ehkäisyssä. Maahanmuuttajien kontaktit suomalaiseen yhteiskuntaan tapahtuvat peruspalveluiden käyttäjinä. Näin ollen perheen arkea lähellä tapahtuvalla toiminnalla on tärkeä merkitys maahanmuuttajaperheiden kotoutumisen tukemisessa. Varhaiskasvatuksen henkilöstö toimii kumppanina maahanmuuttajavanhempien kasvatustyön tukena ja opettaen maahanmuuttajalapselle suomen kieltä ja kulttuuria. Myös tiedon tarjoaminen suomalaisesta yhteiskunnasta on perheen kotoutumisen tukemisessa erityisen tärkeää.

Eurassa varhaiskasvatus tarjoaa alle kouluikäiselle lapselle koko- tai osapäivähoitoa perhepäivähoidossa hoitajan omassa kodissa, ryhmäperhepäiväkodissa tai päiväkodeissa. Lisäksi Eurassa toimii avoin päiväkotikoti, jossa järjestetään sekä lasten kerhoja että perhekerhoja.

Maahanmuuttajan lapsi sijoitetaan päiväkoteihin, ryhmäperhepäivähoitoon tai perhepäivähoitoon. Laadukas varhaiskasvatus sekä mahdollisuus saada ohjausta ja tukea kasvuun ja oppimiseen on jokaisen lapsen oikeus. Euran kunnassa toteutettavaa varhaiskasvatusta määrittelee kunnan varhaiskasvatussuunnitelma (2019). Lapsen kehitykseen, kasvuun ja oppimiseen liittyvissä pulmissa tuen tarve arvioidaan yhdessä huoltajien ja varhaiskasvatushenkilöstön kanssa kasvatuskumppanuutta toteuttaen. Varhaiskasvatuksen erityisopettaja konsultoi henkilökuntaa ja päiväkodeissa arjen sujumista helpottaa ryhmäavustajan apu ja tuki.

Yhteistyötä tehdään mm. varhaiskasvatusyksiköiden, lastenneuvolan, varhaiskasvatuksen erityisopetuksen, sosiaalityöntekijöiden ja perhetyöntekijöiden kanssa. Moniammatillisen yhteistyön tavoitteena on rakentaa tukiverkosto lapsen kasvun ja oppimisen tueksi.

Lapsi tutustuu vanhempiensa kanssa varhaiskasvatuspaikkaan ennen hoitosuhteen alkua, jolloin myös henkilöstöllä on mahdollisuus saada tietoa lapsesta ja hänen perheestään. Tällöin myös maahanmuuttajien lapsen tarvitsema tuen tarve tulee huomioiduksi. Palvelusopimus laaditaan ennen hoidon aloittamista. Sopimus sisältää oleelliset asiat, jotka vaikuttavat lapsen varhaiskasvatuksen käytäntöihin.

Varhaiskasvatussuunnitelman perusteissa (opetushallitus 2019) kieleen ja kulttuuriin liittyvien näkökohtien katsotaan koskevan jokaista varhaiskasvatukseen osallistuvaa lasta. Lasten vaihtelevat kielelliset ja kulttuuriset taustat ja valmiudet nähdään yhteisöä myönteisellä tavalla rikastuttavana. Kieli- ja kulttuuritietoisessa varhaiskasvatuksessa kielet, kulttuurit ja katsomukset nivoutuvat osaksi varhaiskasvatuksen kokonaisuutta.

Varhaiskasvatuksessa tuetaan monipuolisesti vieraskielisten ja monikielisten lasten kielitaidon, sekä kieli- ja kulttuuri-identiteettien ja itsetunnon kehittymistä. Suomen kielen taidon kehittymistä edistetään tavoitteellisesti kielellisten taitojen ja valmiuksien osa-alueilla lasten tarpeista ja edellytyksistä lähtien. Monipuolisten vuorovaikutustilanteiden ja oppimisympäristöjen avulla lapsille tarjotaan mahdollisuuksia käyttää ja omaksua suomea toisena kielenä. Kielen omaksumisen lähtökohtana on arkielämän konkreettinen kieli ja sen ilmaisuvaranto.

Osa lapsista tutustuu suomalaiseen kulttuuriin ja suomen kieleen vasta tullessaan varhaiskasvatukseen. Varhaiskasvatus tukee lapsen kotoutumista suomalaiseen yhteiskuntaan. Huoltajille kerrotaan tarvittaessa tulkkia apuna käyttäen suomalaisen varhaiskasvatustoiminnan tavoitteista, sisällöistä ja menetelmistä. Huoltajien kanssa keskustellaan perheen kielellisestä ympäristöstä, kielivalinnoista, monikielisten ja –kulttuuristen identiteettien muodostumisesta sekä äidinkielen tai –kielten kehityksen vaiheista ja merkityksestä. Perheitä rohkaistaan vaalimaan kodeissa omaa kieltään ja kulttuuriaan. Lapsille tarjotaan mahdollisuuksia tuoda esille omaa kieli- ja kulttuuritaustaansa myös varhaiskasvatuksessa

Katsomuskasvatuksessa tutustutaan ensisijaisesti lapsiryhmässä edustettuina oleviin kieliin ja kulttuureihin sekä uskontoihin ja muihin katsomuksiin niin arjessa kuin juhlassakin. Lapsia autetaan ymmärtämään ja kunnioittamaan erilaisia perinteitä ja katsomuksia. Huoltajien kanssa keskustellaan perheen katsomukseen liittyvistä kysymyksistä, arvoista ja näkemyksistä osana lapsen varhaiskasvatussuunnitelmakeskustelua tai esiopetussuunnitelmakeskustelua.

Lapsen varhaiskasvatussuunnitelma laaditaan noin kaksi kuukautta hoidon aloittamisen jälkeen. Varhaiskasvatussuunnitelma pohjautuu henkilöstön ja vanhempien yhteiseen keskusteluun, jossa kartoitetaan lapsen vahvuudet ja kehittämistarpeet. Lapselle laaditaan S2-opetussuunnitelma (suomi toisena kielenä) varhaiskasvatussuunnitelman liitteeksi. Mahdollisuuksien mukaan järjestetään myös pienryhmätoimintaa

ja S2 –opetusta. Suunnitelmaa seurataan säännöllisesti ja tavoitteet asetetaan realistisesti. Vanhemmilla on mahdollisuus vaikuttaa sen sisältöön, seurantaan, kehittämiseen ja arviointiin, jota tapahtuu toimikauden aikana. Varhaiskasvatushenkilöstöllä on ammatillinen tieto ja osaaminen sekä vastuu kasvatusyhteistyön ja tasavertaisen yhteistyön toteuttamisesta.

6.2 Esiopetus

Perusopetuslain (26a §) mukaan lasten on oppivelvollisuuden alkamista edeltävänä vuonna osallistuttava vuoden kestävään esiopetukseen tai muuhun esiopetuksen tavoitteet saavuttavaan toimintaan. Esiopetus on maksutonta ja sitä järjestetään Euran kunnassa varhaiskasvatuspalveluiden alaisena toimintana joko päiväkotien tai koulujen yhteydessä.

Esiopetusta säätelee Esiopetussuunnitelman perusteet (Opetushallitus 2014), jonka pohjalta on laadittu kunnan esiopetussuunnitelma. Edellä mainitut asiakirjat määrittelevät kaikkien lasten esiopetusta.

Lasten vaihtelevat kielelliset ja kulttuuriset taustat ja valmiudet otetaan huomioon esiopetuksessa. Esiopetuksen tavoitteena on tukea jokaisen lapsen kieli- ja kulttuuridentiteettien kasvua ja opettaa lapsia kunnioittamaan eri kieliä ja kulttuureja. Erityisenä tavoitteena on tukea kaksi- ja monikielisten lasten eri kielten taitoa. Suomen kielen taidon kehittymistä edistetään kielitaidon eri osa-alueilla lasten tarpeista ja edellytyksistä lähtien sekä ohjatusti että esiopetuksen arjessa. Mahdollisuuksien mukaan tarjotaan erillistä suomi toisena kielenä -opetusta ja lasten oman äidinkielen opetusta. Mikäli kunta järjestää valmistavaa opetusta, voivat maahanmuuttajataustaiset lapset osallistua siihen.

Eri kieli ja kulttuuritaustaisille lapsille tehdään myös henkilökohtainen esiopetussuunnitelma, jonka yhteydessä voidaan laatia suunnitelma suomen kielen opetuksen järjestämiseksi. Opetuksen pohjana on aina lapsen oma suomen kielen lähtötaso, ei ikäryhmien yleinen taso.

Katsomuskasvatuksen periaatteet ovat samat kuin varhaiskasvatuksessa (katso kpl 4.1).

Esiopetus tekee yhteistyötä varhaiskasvatussyksiköiden, oppilashuollon henkilöstön, lastenneuvolan, perusopetuksen, kunnan erityisopetuksen, sosiaalityöntekijöiden ja perhetyöntekijöiden kanssa. Moniammatillisen yhteistyön tavoitteena on rakentaa tukiverkosto lapsen kasvun ja oppimisen tueksi.

6.3 Perusopetus

Euran kunnan voimassa olevan opetussuunnitelman mukaan Euran kouluissa keskeisinä arvoina ovat toisten kunnioittaminen ja huomioon ottaminen, suvaitsevaisuus ja välittäminen sekä työn tekemisen arvostaminen. Koulujen kasvatusta ja opetustyössä arvostetaan terveitä elämäntapoja, hyviä käytöstapoja, vastuuta ympäristöstä ja kansainvälisyyttä, kouluissa tuetaan oppilaiden yksilöllistä opiskelua. Opetuksen ja kasvatuksen tulee tukea lapsen ja nuoren kasvamista sekä suomalaisen kieli- ja kulttuuriyhteisön että oman kieli- ja kulttuuriyhteisön aktiiviseksi ja tasapainoiseksi jäseneksi.

Peruskoulua ja lukiota koskeva lainsäädäntö takaa maahanmuuttajaoppilaille opetuksen ja tiettyjä erityisjärjestelyjä. Perusopetuslain 1 §:n mukaan perusopetuksen yhteydessä voidaan järjestää maahanmuuttajille perusopetukseen valmistavaa opetusta. Perusopetuslain 9 §:n mukaan valmistavan opetuksen laajuus vastaa puolen vuoden oppimäärää. Valmistavan opetuksen tavoitteena on edistää tasapainoista kehitystä ja integroitumista suomalaiseen yhteiskuntaan sekä edistää heidän oman äidinkieltensä hallintaa ja kulttuurin tuntemusta. Perusopetuslain 16 §:n mukaan opinnoissa tilapäisesti jälkeen jääneille oppilaille sekä oppilaille, joilla on esimerkiksi oman opetuskielestä poikkeavan äidinkieltensä takia vaikeata seurata opetusta, tulee antaa tukiovetusta. Tarvittaessa laaditaan maahanmuuttajien perusopetussuunnitelma, joka sisältää suomen kielen opiskelua ja siihen sisältyen Suomen maantietoa, luonnontietoa, historiaa, yhteiskuntaoppia ja kulttuuria sekä myös matematiikkaa, fysiikkaa ja kemiaa niin, että toisen asteen jatko-opinnoissa tarvittava peruskäsitteistö suomeksi tulee jatko-opintojen/työelämän edellyttämään hallintaan.

Maahanmuuttajavanhemmat tarvitsevat tietoa suomalaisesta koulujärjestelmästä voidakseen tukea lastensa koulunkäyntiä. Tiedottamisen tulee olla mahdollisimman laajaa ja avointa maahanmuuttajaperheiden, koulun ja valtaväestön perheiden välillä. Viestinnän oikeellisuus tulee varmistaa tulkin avustuksella. Myös aikuisten maahanmuuttajien ja suomalaisten vuoropuheluun ja yhteistoimintaan kiinnitetään huomiota.

Opiskeluhoolto tukee koulun oppilaita ja henkilökuntaa järjestämällä tarvittaessa monikulttuurista tietoisuutta ja suvaitsevuutta vahvistavia tilaisuuksia. Opiskeluhoolto toimii kaikkien oppilaiden sosiaalisen vahvistamisen edistämiseksi: työskennellään luokka- ja pienryhmämuotoisesti ja edistetään oppilaiden välistä vuoropuhelua ja sosiaalisia suhteita. Otetaan lisäksi huomioon koto- ja maahanmuuttajataustaiset perheet ja huoltajat ja tehdään hyvää yhteistyötä eri toimijoiden kuten esim. vanhempainyhdistyksen kanssa.

Kontaktit suomalaisiin ovat maahanmuuttajalapsen ja nuoren oppimisen kannalta hyvin tärkeitä. Koulukavereiden välisessä vuorovaikutuksessa ja harrastustoiminnassa kieli kehittyy paljon nopeammin kuin vain kouluopetuksella. Lapsen oppimiseen vaikuttavat myös lapsen koulutustausta omassa maassaan, vanhempien koulutustausta ja kiinnostus lapsen koulunkäyntiä kohtaan.

Maahanmuuttajalasten ja -nuorten kanssa yhteistyö varhaiskasvatuksen ja perusopetuksen välillä ns. nivelvaiheissa on vähintään yhtä tärkeätä kuin muidenkin oppilaiden kohdalla. Lisäksi kasvatus- ja opetuspalvelut tekevät yhteistyötä eri sidosryhmien kanssa aina kun lapsen tai nuoren tilanne sitä vaatii.

Maahanmuuttajilla on yhtäläinen oikeus tukiopetukseen kuten myös kaikkiin muihin yleisen, erityisen ja tehostetun tuen muotoihin. Opiskeluhoollon psykologi- ja kuraattoripalvelut on suunnattu kaikille oppimisen ja opiskelun tueksi.

Maahanmuuttajien henkilökohtaiseen kotouttamissuunnitelmaan voidaan sisällyttää työvoimakoulutuksena järjestetyn maahanmuuttajakoulutuksen ohella myös muuta työvoimakoulutusta.

Opettaja ja vanhemmat arvioivat yhdessä, milloin tulkin käyttö on tarpeellista. Tarvittaessa tulkkeja varataan vanhempainiltoihin. Opettaja voi tilata tulkin koululle.

6.4 S2-opetus

Maahanmuuttajaoppilaille on oikeus S2-opetukseen (suomi toisena kielenä) ja lisäopetukseen tarpeen mukaan. Äidinkielenopettaja arvioi, onko lapsen suomen kielen taso äidinkielen vai S2:n tasolla ja lapsi suorittaa jommankumman näistä

oppimääristä. Ruotsin kielestä maahanmuuttajaoppilaalle voidaan tarvittaessa antaa vapautus.

6.5 Toisen asteen opetus

Tavoitteena on, että maahanmuuttajataustaiselle nuorelle mahdollistuu myös lukio-koulutus. Eurassa järjestetään nuorisoasteen lukiokoulutusta. Koulutukseen voidaan valita alle 18-vuotias henkilö, joka on saanut peruskoulun päättötodistuksen tai sitä vastaavat tiedot. Euran lukiossa ei ole keskiarvorajaa. Eurassa ei ole aikuislukiolinjaa. Aikuislukio löytyy mm. Porista ja Huittisten lukiossa on aikuislinja.

Lukio-opintoja suunnittelevan maahanmuuttajataustaisen opiskelijan kannattaa harkita lukiokoulutukseen valmistavaa koulutusta. Lukiokoulutukseen valmistavassa koulutuksessa (LUVA) opiskelija saa kielelliset ja muut tarvittavat valmiudet lukiokoulutukseen siirtymistä varten. LUVA-koulutus on etupäässä tarkoitettu maahanmuuttajille ja muille vieraskielisille lukiokoulutukseen valmistavana koulutuksena. LUVA-koulutuksen laajuus on 25 kurssia ja se kestää noin vuoden. Valitettavasti Eurassa ei ole tarjolla LUVA-koulutusta, mutta ko. koulutusta on tarjolla mm. Raumalla ja Sastamalassa.

Lukio toisen asteen opiskelupaikkana tarjoaa mahdollisuuden opiskella Eurassa peruskoulun jälkeen. Myös oppisopimuskoulutus voi olla hyvä vaihtoehto maahanmuuttajanuoren tai aikuisen jatko-opiskelumuodoksi. Kokemäellä, Raumalla, Porissa ja Uvilassa on tarjolla toisen asteen ammatillista koulutusta Eurassa asuville nuorille ja aikuisille.

Euran lukion opinto-ohjaaja voi tarvittaessa auttaa ja informoida toisen asteen opintoja suunnittelevia maahanmuuttajia, vaikka he eivät olisikaan hakeutumassa juuri Euran lukioon.

6.6 Sataopisto (kansalaisopisto)

Eurassa toimii alueellinen kansalaisopisto nimeltään Sataopisto. Sataopiston opetus on tarkoitettu kaikille ja kaikenikäisille. Harrastamalla voi nauttia yhdessä tekemisen/kokemisen ilosta, tutustua paikallisiin ihmisiin ja solmia elämänmittaisia

ystävyyksiä. Opisto kannustaakin maahanmuuttajia osallistumaan opiston erilaisiin opintoryhmiin, mikä edistää vuorovaikutusta ja ystävystymistä paikkakunnan muiden asukkaiden kanssa. Opisto voi myös mahdollisuuksiensa mukaan suunnitella, kehittää ja toteuttaa maahanmuuttajien omaehtoista kotoutumista ja työllistymistä edistävää koulutusta. Opisto voi järjestää esim. suomen kieleen, kulttuuriin ja yhteiskuntaan liittyvää opetusta maahanmuuttajien tarpeiden ja edellytysten mukaisissa ryhmissä resurssiensa sallimissa rajoissa.

Sataopisto on saanut Opetusministeriöltä avustusta opintoseteleihin. Maahanmuuttajalla, joka asunut Suomessa enintään kolme vuotta, on mahdollisuus osallistua opintosetelillä maksutta yhdelle kurssille työvuoden aikana. Seteleitä on rajoitettu määrä, ja niitä voi tiedustella Sataopiston toimistosta., puh. 044 422 4861 tai 044 560 4581, sähköposti: sataopisto@huittinen.fi.

Maahanmuuttajille voidaan opistossa tarjota myös mahdollisuutta toimia heidän oman kielensä ja kulttuurinsa opettajana (luentoillat, ruokakurssit, musiikki, kädentaidot ym.)

6.7 Hyvinvointipalvelut

Hyvinvointipalveluiden tavoite maahanmuuttajien kotouttamisessa on tarjota mahdollisuuksia saada kosketus paikallisiin asukkaisiin ja arkielämään. Lähtökohtana palveluiden järjestämisessä yleensäkin on se, että ihmiset voivat taustastaan riippumatta osallistua toimintaan tasavertaisina yhteiskunnan jäseninä samalla säilyttäen oman kulttuuri-identiteettinsä.

6.7.1 Nuorisopalvelut

Nuorisopalvelujen tarkoituksena on tukea lasten ja nuorten kasvua ja itsenäistymistä, edistää aktiivista kansalaisuutta ja sosiaalista vahvistumista sekä parantaa lasten ja nuorten kasvu- ja elinolosuhteita Euran kunnassa. Nuorisopalvelut tarjoaa palveluita 7-29-vuotiaille lapsille ja nuorille. Säännöllistä viikkotoimintaa on 10–17-vuotiaille Kauttuan nuokkarilla. Nuokkaritoiminta on avointa ja mukaan voivat tulla kaikki ikäryhmään kuuluvat. Nuorisopalvelut järjestävät erilaista lasten ja nuorten toimintaa itsenäisesti sekä yhteistyössä eri tahojen kanssa. Kaikki toiminta perustuu terveiden elämäntapojen, päihteettömyyden, sosiaalisen vahventumisen sekä turvallisen

kasvuympäristön tukemiseen. Keskeisiä toimintamuotoja ovat mm. etsivä nuorisotyö, nuorten työpajatoiminta, nuorisotalotoiminta, pienryhmä- ja kerhotoiminta, leirit, retket, tapahtumat jne. Jo mahdollisesti tuttuja nuorisopalvelujen tapahtumia joko yksin tai yhteistyössä muiden tahojen kanssa järjestettyinä ovat bändimaraton, jatkis, taitoja toimintaa -kesäleirit, kutostenpäivät ja lukuisa määrä muita tapahtumia. Näistä löytää tietoja paikallislehdestä, koulujen kautta jaettavista tiedotteista, kunnan kotisivuilta sekä sosiaalisesta mediasta.

Etsivän nuorisotyön tavoitteena on olla läsnä nuorten keskuudessa ja tarjota mahdollisuus turvalliseen ja luottamukselliseen aikuiskontaktiin. Tehtävänä on auttaa 15–29-vuotiaita nuoria, jotka tarvitsevat tukea ja ohjausta. Tavoitteena on auttaa nuorilla sellaista palvelujen ja muun tuen piiriin, joilla edistetään hänen kasvuaan ja itsenäistymistään. Työntekijään voi ottaa yhteyttä niin nuori itse kuin hänen vanhempansa tai kaverinsakin. Asiakkaaksi voi ohjautua myös yhteistyöverkoston kautta.

Etsivä nuorisotyöntekijä p. 044-422 4853/ 044-422 4860

6.7.2 Liikuntapalvelut

Kaikki kunnan liikuntapalvelujen ylläpitämät liikuntapaikat sekä Euran urheilutalon palvelut ovat yhtäläisesti kaikkien maahanmuuttajien käytettävissä. Kunnan liikuntapalvelujen ja Euran urheilutalon järjestämiin liikuntatapahtumiin ja ohjattuun liikunta-toimintaan on maahanmuuttajilla avoin osallistumismahdollisuus muiden kuntalaisten tavoin. Tarjontaan kuuluu monipuolista liikuntatoimintaa lapsista senioreihin. Suosittuja on ollut mm. lasten uimakoulut. Osa toiminnoista on maksullisia.

Urheiluseuratoimintaan koko laajuudessaan on maahanmuuttajilla käytännössä täysi osallistumismahdollisuus. Tarjontaa on paljon ja erityisesti maahanmuuttajaperheiden lapsille saattaa urheiluseurojen liikuntatarjonnasta löytyä erinomaisia väyliä koutumiseen. Lisäksi Euran kuntakonserniin kuuluva Euran urheilutalo tarjoaa monipuolisia sisäliikuntapaikkoja ja liikuntapalveluja.

6.7.3 Kirjastopalvelut

Euran kirjasto- ja tietopalvelut palvelee kaikkia kuntalaisia tasa-arvoisesti mm. ikään, sukupuoleen, varallisuuteen ja etniseen taustaan katsomatta.

Jokaisella on Suomessa asuvalla ja oleilevalla on oikeus liittyä kirjaston asiakkaaksi ja käyttää kirjaston tiloja ja palveluita. Näin myös Eurassa. Kirjastokortin voi myös hankkia kuka tahansa; ”Asiakkailta, joilla ei ole Suomen henkilötunnusta, riittää syntymäajan ilmoittaminen.” Lähde: Satakirjastojen käytösäännöt 23.9.2020

Kirjastossa asiointi voi parhaimmillaan olla tärkeä ensikosketus suomalaiseen kulttuuriin ja oppimisen paikka tapaan asioida julkisten palveluiden parissa. Euran kirjasto tekee yhteistyöstä monikielisen kirjaston kanssa eli asiakkaalla on mahdollista saada aineistoa lainattavaksi omalla äidinkielellään, vaikka sitä ei Euran kirjaston omassa kokoelmassa olisikaan.

”Monikielinen kirjasto – Flerspråkiga biblioteket – Multilingual Library, tarjoaa kaikilla Suomessa mahdollisuuden lukea kirjallisuutta omalla kielellä. Kirjaston aineistot sijaitsevat Helsingin kaupunginkirjaston kokoelmissa, mutta niitä voi pyytää lainaan oman kirjaston kautta. Monikielinen kirjasto palvelee kaikkia Suomen yleisiä kirjastoja. Monikielisen kirjaston valikoimiin kuuluu aineistoa aikuisille, nuorille ja lapsille noin 80 kielellä. Valtaosa Monikielisen kirjaston aineistosta on kirjoja, mutta kokoelmista löytyy myös musiikkia, elokuvia ja aikakauslehtiä.” (kirjastot.fi)

Kaikissa Euran kirjastoissa on käytettävissä ilmainen langaton verkko sekä lisäksi tietokoneita ja/tai tabletteja. Osassa kirjastoja myös tulostusmahdollisuus.

Kirjastossa voidaan järjestää yhteistyössä muiden toimijoiden kanssa, matalankynnyksen toimintaa kaikille kuntalaisille, huomioiden myös monikulttuurisuus ja kotouttamistyön tarpeet. Kirjaston henkilökunta esittelee toimintaansa mielellään myös maahanmuuttajaryhmille.

Kirjasto- ja tietopalvelut tekevät mielellään kehittyvää yhteistyötä kotouttamisen näkökulmasta. Kirjastossa asioimisen ja sen mahdollistaman osallisuuden kautta kirjastolla on yhteistyökumppanin rooli kotouttamistyössä myös Eurassa.

7 TYÖ- JA ELINKEINOPALVELUT

Työ- ja elinkeinoministeriö suunnittelee ja kehittää maahanmuuttajien kotouttamista ja vastaa kotouttamisasioiden johtamisesta Suomessa.

ELY -keskuksilla on alueellinen vastuu maahanmuutto- ja kotouttamisasiosta. ELY -keskukset tukevat kuntia kotouttamishjelmien valmistelussa ja toteutuksessa sekä sopivat kuntien kanssa kansainvälistä suojelua saavien henkilöiden kuntapaikoista. ELY -keskukset myös ohjaavat TE -toimistoja maahanmuuttoon ja kotouttamiseen liittyvissä asioissa.

TE -toimistoilla on päävastuu työnhakijoiksi ilmoittautuneiden maahanmuuttajien kotouttamisesta. TE -toimistot vastaavat yhdessä ELY -keskusten kanssa kotoutumista edistävien ja tukevien työvoimapolkujen järjestämisestä työnhakijaksi rekisteröityneille maahanmuuttajille. TE -toimisto osallistuu paikallistasolla kotouttamisen kehittämiseen monialaisena yhteistyönä paikallisten viranomaisten sekä kotoutumista edistäviä toimenpiteitä järjestävien järjestöjen, yhdistysten ja yhteisöjen kanssa. Kotoutumislain mukaan maahanmuuttajalle annetaan tietoa hänen oikeuksistaan ja velvollisuuksistaan suomalaisessa työelämässä ja yhteiskunnassa. Lisäksi sovelletaan lakia julkisista työvoima- ja yrityspalveluista, jonka mukaan TE -toimiston on informoitava työnhakijaa työhausta ja välitettävä tietoa avoimista työpaikoista, TE-toimiston palveluista, työnhaun voimassa pidosta ja muutosturvasta sekä työllistymistä edistävästä muista palveluista ja toimenpiteistä, sekä työttömyysturvan työvoimapolitiittisista edellytyksistä.

Alkukartoituksessa arvioidaan alustavasti maahanmuuttajan työllistymis-, opiskelu- ja muut kotoutumisvalmiudet sekä kielikoulutuksen ja muiden kotoutumista edistävien toimenpiteiden ja palveluiden tarve. TE -toimisto käynnistää alkukartoituksen maahanmuuttajalle, joka on työtön ja rekisteröity työnhakijaksi. TE -toimisto voi käynnistää alkukartoituksen myös sitä pyytäneelle muulle maahanmuuttajalle, jos hänen arvioidaan sitä tarvitsevan. Alkukartoitus on käynnistettävä kahden kuukauden kuluessa asiakkuuden alkamisesta tai pyynnön esittämisestä. Maahanmuuttajille tarjotaan perustietoa suomalaisesta yhteiskunnasta ja mahdollisuuksista saada tukea kotoutumiseen.

Maahanmuuttajalla on oikeus kotoutumissuunnitelmaan, jos hän on työtön ja rekisteröity työnhakijaksi, tai saa toimeentulotukea muuten kuin tilapäisesti. Kunta, TE-toimisto ja maahanmuuttaja laativat kotoutumissuunnitelman pääsääntöisesti yhdessä. TE -toimisto voi laatia suunnitelman myös itsenäisesti maahanmuuttajan kanssa, mikäli alkukartoituksen perusteella on ilmeistä, ettei maahanmuuttaja ole kunnan palveluiden tarpeessa. Kotoutumissuunnitelman laatiminen on käynnistettävä viimeistään kahden viikon kuluttua alkukartoituksesta. Suunnitelmaan oikeuttava enimmäisaika on kolme vuotta ensimmäisen suunnitelman allekirjoittamisesta. Kotoutumissuunnitelman kesto määräytyy yksilöllisesti maahanmuuttajan omien tavoitteiden ja tarjottujen toimenpiteiden perusteella. Erityisiä toimenpiteitä tarvitsevilla maahanmuuttajalla kolmen vuoden enimmäisaikaa voidaan pidentää enintään kahdella vuodella. Tällöin taustalla voi olla sairaus, vamma, tai muun syyn vuoksi alentunut toimintakyky, ikä, odottamattomat muutokset perhetilanteessa, luku- ja kirjoitustaidottomuus tai muu vastaava syy. Jos kotoutumissuunnitelman toteuttamiseen on tullut tilapäinen tauko sairauden, äitiys-, isyys- tai vanhempainvapaan vuoksi tai muista näihin verrattavasta syystä, suunnitelmaan oikeuttavaa enimmäisaikaa voidaan pidentää vastaavasti.

TE -toimisto järjestää aikuisille maahanmuuttajille kotoutumiskoulutuksena suomen tai ruotsin kielen opetusta ja ohjaa tarvittaessa vapaan sivistystyön luku- ja kirjoitustaidon koulutukseen. Lisäksi järjestetään muuta opetusta, joka edistää maahanmuuttajan yhteiskunnallisia, kulttuurisia ja elämänhallintaan liittyviä valmiuksia sekä työelämään ja jatkokoulutukseen pääsyä. TE-toimiston järjestämä kotoutumiskoulutus toteutetaan työvoimapolitiittisena aikuiskoulutuksena. Maahanmuuttajien työelämän tuntemusta edistävät muun muassa koulutukseen sisältyvät työelämäjaksot. Kielellisenä tavoitteena on, että maahanmuuttaja saavuttaa suomen tai ruotsin kielessä toimivan peruskielitaidon eli keskimäärin yleisten kielitutkintojen taso B1.1 vastaavan kielenhallinnan. Kotoutumiskoulutusta voidaan järjestää myös omaehtoisena opiskeluna. Ne voivat olla ammatilliseen perustutkintoon johtavia, tai maahanmuuttajien ammatilliseen peruskoulutukseen valmentavaa koulutusta. Omaehtoista kotoutumiskoulutusta voivat järjestää mm. ammatilliset oppilaitokset ja kansanopistot.

Kotoutumiskoulutukseen voi sisältyä myös aikaisemmin hankitun osaamisen tunnistamista ja tutkinnon tunnustamista sekä ammatillista suunnittelua ja uraohjausta. Maahanmuuttajien työllisyyttä edistetään julkisilla työvoima- ja yrityspalveluilla. Maahanmuuttajia motivoidaan ja ohjataan ammatilliseen työvoimakoulutukseen ja omaehtoiseen opiskeluun, jota voidaan tukea työttömyysetuudella. Maahanmuuttajia

kannustetaan myös yritystoimintaan ja ohjataan erityisasiantuntemusta omaavien seudullisten yrityspalveluiden piiriin.

Maahanmuuttajille maksetaan kotoutumissuunnitelman ajalta työttömyysetuutta tai toimeentulotukea. Oikeus työttömyysetuuteen määräytyy työttömyysturvalain mukaisesti ja oikeus toimeentulotukeen toimeentulotuesta annetun lain mukaisesti.

8 MUUT PALVELUT

8.1 Maahanmuuttovirasto Migri

Maahanmuuttovirasto Migri on 1.1.2017 alkaen vastannut kaikista ulkomaalaislupa-asioista ja EU-kansalaisten ja heidän perheenjäsentensä oleskelu-asioista. Aiemmin poliisi vastasi osasta ulkomaalaislupa-asioita. Poliisilta siirtyi Maahanmuuttovirastolle vuoden 2017 alussa:

- kaikki Suomessa haettavat oleskeluluvat: ensimmäiset, jatko- ja pysyvät oleskeluluvat
- kansalaisuushakemusten ja -ilmoitusten vastaanotto
- EU-kansalaisten rekisteröinnit ja heidän perheenjäsentensä oleskelukorttihakemukset
- pakolaisen matkustusasiakirjaan ja muukalaispassiin liittyvät tehtävät
- päätösten tiedoksiantoon liittyviä tehtäviä.

Kaikki em. asiat myös ratkaistaan Maahanmuuttovirastossa. Myös kaikki asiointi - hakemuksen vireillepano, tunnistautuminen, lisäselvitysten toimittaminen - tapahtuu Maahanmuuttoviraston palvelupisteissä. Tarkempaa tietoa mm. ajanvarauksesta, sähköisestä asioinnista ja Maahanmuuttoviraston yhteystiedoista löytyy viraston verkkosivuilta: <http://www.migri.fi/yhteystiedot>. Maahanmuuttoviraston verkkosivuilta **www.migri.fi** löytyy laajasti tietoa myös kaikkien lupien myöntämisen edellytyksistä ja muustakin viraston ajankohtaisista asiakkaille kohdennetuista asioista.

Maahanmuuttovirastolla on yksiköitä ympäri Suomea. Eurassa asuville maahanmuuttajille lähin paikka on Raisio. Asiointi toimipisteessä tapahtuu aina varaamalla aika etukäteen verkosta, osoitteesta www.migri.fi. Maahanmuuttaja asioi Migrissä turvapaikkaprosessiin ja oleskelulupaan perustuvissa asioissa. Myös passi tai pakolaisen matkustusasiakirja anotaan maahanmuuttoviraston toimipisteessä. Asiointi on mahdollista myös sähköisesti jolloin palveluun kirjaudutaan verkkopankkitunnuksilla. Verkkosivuilla on kattavat ohjeet kunkin asian hoitamiseksi. Maahanmuuttovirasto ei kiirehdi tai luovuta päätöksiin liittyviä tietoja puhelimitse, mutta palvelunumerot löytyvät verkkosivuilta.

Maahanmuuttoviraston Raision toimipiste

Osoite: Nallinkatu 8, 21200 Raisio,

Avoinna: ma–ke ja pe kello 8–16.15. Torstaisin suljettu.

8.2 Poliisi

Eura kuuluu Lounais-Suomen poliisilaitokseen.

Euralaiset asioivat pääsääntöisesti tarvittaessa lähikuntien asemilla.

Porin poliisiasema, palvelupäivystys ma–pe 8–17

Satakunnankatu 5

PL 38, 28101 Pori

p. 0295 417 550

Rauman poliisiasema, palvelupäivystys ma–to klo 9–16

Aittakarinkatu 21

PL 148, 26101 Rauma

p. 0295 417 780

Kokemäen poliisiasema, lupapalvelut ti ja pe klo 9–16

Tulkkilantie 8, 32800 Kokemäki

p. 0295 417 675

Huittisten poliisiasema, lupapalvelut to klo 9-16

Virastokatu 3, 32700 Huittinen

p. 0295 417 669

Poliisi voi myöntää henkilökortin Suomessa vakinaisesti asuvalle ulkomaalaiselle, joka on merkitty väestötietojärjestelmään ja jolla on voimassa oleva oleskelulupa, tai oleskelukortti tai hänen oleskeluoikeutensa on rekisteröity. Lisäksi hänen henkilöllisyytensä on voitava todeta luotettavasti. Ulkomaalaisen henkilökortilla ei voi matkustaa Suomen ulkopuolelle, koska se ei ole matkustusasiakirja. Sitä tarvitaan kuitenkin pankissa verkkopankkitunnuksien saamiseksi ja tunnistautumiseen niissä palveluissa, jotka vaativat vahvan tunnistautumisen.

Poliisi ei enää käsittele ulkomaalaislupia, vaan ne kaikki on keskitetty Maahanmuuttovirastolle eli Migrille. Poliisi ei myöskään vaihda enää ulkomaisia ajokortteja, vaan ne hoitaa Traficomien palveluntarjoaja Ajovarman.

8.3 Maistraatti

Euraa lähinnä olevat maistraatin toimipisteet kuuluvat Lounais-Suomen alueeseen.
Toimistoilla on yksi yhteinen asiakaspalvelun puhelinnumero: 029 5536000

Rauman yksikkö

Yhteystiedot: Aittakarinkatu 21, PL 30, 26101 RAUMA

Avoinna: ma - to klo 9.00 - 12.00 ja 13.00 - 15.00, pe 9.00 - 16.15.

Porin yksikkö

Yhteystiedot: Pohjoisranta 11 E, PL 191, 28101 PORI

Avoinna: ma - pe klo 09.00 - 16.15

Turun yksikkö

Itsenäisyydenaukio 2, 20800 TURKU

Avoinna: ma - pe klo. 09.00 - 16.15

Suomeen muuttaneelle ja Suomessa asuvalle ulkomaalaiselle henkilölle voidaan merkitä väestötietojärjestelmään kotikunta Suomessa, jos hänellä on tarkoitus jäädä tänne vakinaisesti asumaan. Hänellä tulee lisäksi olla voimassa oleva jatkuvaan tai pysyvään oleskeluun oikeuttava lupa, tai vähintään yhden vuoden oleskeluun oikeuttava tilapäinen oleskelulupa ja kotikuntalaisissa säädetty erityisperuste. EU-kansalaiset ja Pohjoismaiden kansalaiset eivät tarvitse oleskelulupaa. Kotikunnan saamiseksi EU-kansalaiselta edellytetään poliisin suorittamaa oleskeluoikeuden rekisteröintiä. Suomessa vakituisesti asuvista henkilöistä merkitään väestötietojärjestelmään lisäksi muun muassa nimi, syntymäaika, kansalaisuus, perhesuhdetiedot (mm. vihkitodistus) ja osoite. Rekisteröinnin perusteella ulkomaalaiselle annetaan henkilötunnus, ellei sitä ole jo Maahanmuuttoviraston myöntämän oleskeluluvan yhteydessä annettu.

8.4 KELA

Kelan palvelupiste

Terveystie 3

27510 Eura

Palvelupisteessä asiointi vain ajanvarauksella.

Ajanvaraus <https://www.kela.fi/asiakaspalvelu>.

Kun Suomeen muuttaa vakinaisesti, kuuluu yleensä muuttohetkestä lähtien Suomen sosiaaliturvaan ja voi saada Kelan etuuksia. Kelassa arvioidaan, asuuko henkilö Suomessa vakinaisesti. Arvioon vaikuttaa esimerkiksi se, onko kyseessä paluumuutto tai läheinen perhesuhde Suomessa vakinaisesti asuvaan henkilöön. Suomessa sosiaaliturva perustuu asumiseen ja työskentelyyn, ei kansalaisuuteen.

Myös työskentely Suomessa vaikuttaa arvioon. Jo yhden vuoden toteutunut oleskelu Suomessa voi myöhemmin olla osoitus Suomessa asumisen vakinaisuudesta.

Oleskelulupa pitää olla haettuna, jos on velvollinen sen hankkimaan. Luvan myöntää Maahanmuuttovirasto. Jos on EU- tai Eta-maan tai Sveitsin kansalainen, ei tarvita oleskelulupaa. Jos kuitenkin oleskelu kestää Suomessa yli 3 kuukautta, on rekisteröidyttävä Maahanmuuttoviraston toimipisteessä 3 kuukauden kuluessa maahantulo-päivästä.

Suomen sosiaaliturvaan kuulumista haetaan Kelan asiointipalvelussa tai lomakkeella Y 77. Asiasta annetaan kirjallinen päätös, joka lähetetään hakijan ilmoittamaan osoitteeseen. Hakemuksen tilanteen ja sosiaaliturvaan kuulumisen voi tarkistaa Kelan asiointipalvelusta.

Oikeutta Kelan etuuksiin ei yleensä ole, jos Suomessa oleskelu on tilapäistä. Esimerkiksi opiskelijan katsotaan muuttavan Suomeen vain tilapäisesti, jos muuton ainoa syy on opiskelu eikä hänellä ole Suomeen muita siteitä. Henkilön ei myöskään yleensä katsota muuttavan vakinaisesti Suomeen, jos hän on turvapaikanhakija, työnhakija, au pair tai työharjoittelija.

Jos henkilö kuuluu jonkin EU-maan sosiaaliturvaan, samanaikaisesti ei voi kuulua Suomen sosiaaliturvaan. Suomen sosiaaliturvaan ei yleensä voi kuulua myöskään silloin, jos saa etuuksia jostakin toisesta EU-maasta. Yleensä toisen maan sosiaaliturvaan kuuluu, jos:

- on toisesta EU- tai Eta-maasta tai Sveitsistä Suomeen lähetetty työntekijä
- on rajatyöntekijä, joka muuttaa Suomeen tai joka asuu Suomessa. Työskentelee kuitenkin toisessa EU- tai Eta-maassa tai Sveitsissä
- on vieraan valtion tai valtioiden välisen järjestön palveluksessa oleva työntekijä tai työntekijän perheenjäsen, eikä ole Suomen kansalainen.

Lisätietoja: Selkokielineen opas Muutto Suomeen tai Suomesta ulkomaille

9 ELINKEINO-, LIIKENNE- JA YMPÄRISTÖKESKUS

Elinkeino-, liikenne- ja ympäristökeskuksen vastuulla ovat seuraavat maahanmuuttajien kotouttamiseen ja hyvien etnisten suhteiden edistämiseen liittyvät tehtävät toimialueellaan:

- kotoutumisen alueellinen kehittäminen, yhteistyö, yhteensovittaminen ja seuranta
- kuntien tukeminen ja neuvonta
- työ- ja elinkeinotoimistojen ohjaus, neuvonta, tukeminen ja osaamisen kehittäminen
- työvoimakoulutuksena toteutettavan kotoutumiskoulutuksen suunnittelu, hankinta ja valvonta
- pakolaisten kuntaan osoittamisen alueellisen strategian laatiminen ja toimeenpano, sopimukset kuntaan osoittamisesta ja kotoutumisen edistämisestä (pakolaisten vastaanotosta) kuntien kanssa
- ilman huoltajaa maassa asuville lapsille ja nuorille tarkoitettujen perheryhmäkotien ja muiden asuinyksiköiden perustamisesta sopiminen ja niiden toiminnan valvonta
- hyvien etnisten suhteiden ja kulttuurien välisen vuoropuhelun edistäminen
- muut sille kotoutumista edistävässä laissa erikseen säädetyt tehtävät.

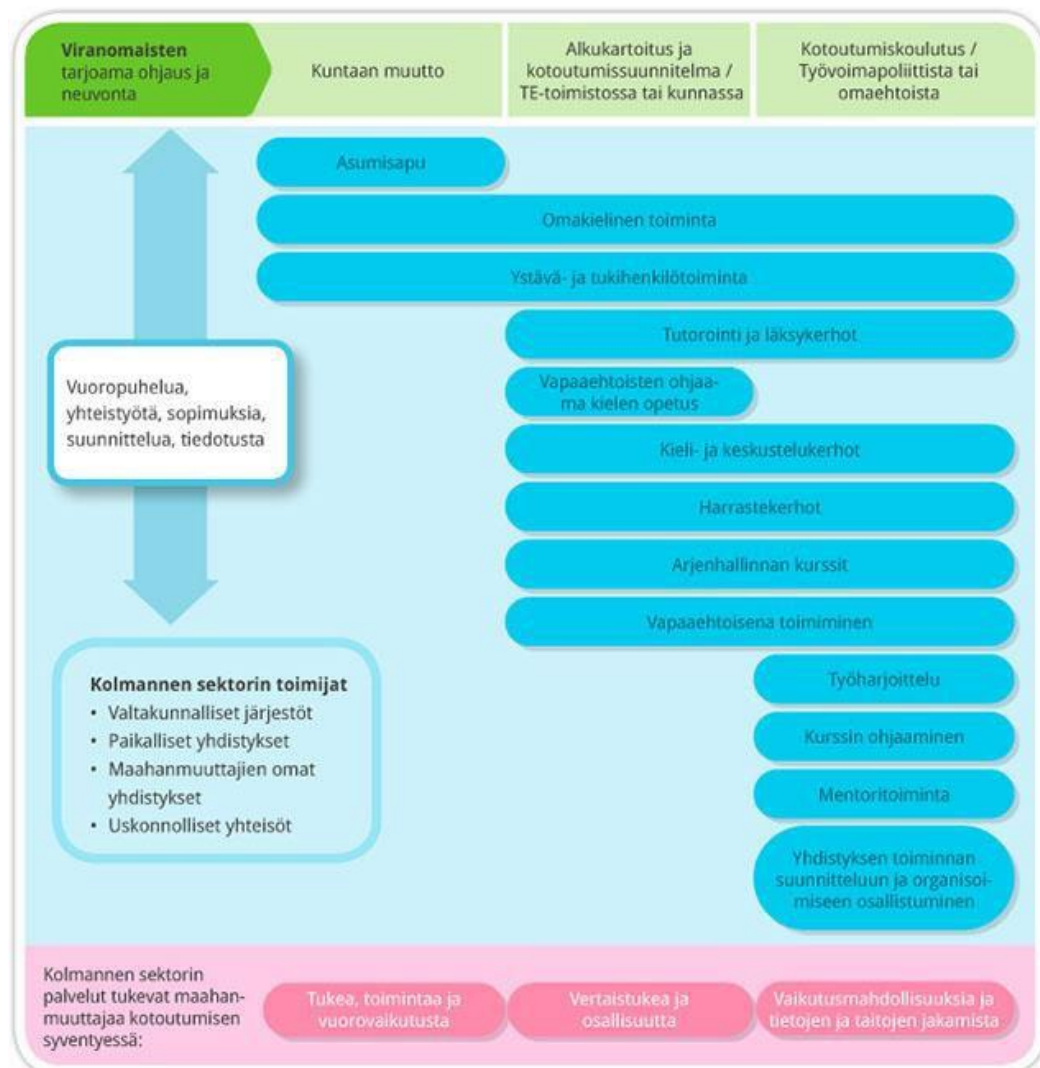
Elinkeino-, liikenne- ja ympäristökeskus tukee toimialueensa kuntien kotouttamisohjelmien laadintaa ja seuraa niiden toteuttamista. Elinkeino-, liikenne- ja ympäristökeskus toimittaa työ- ja elinkeinoministeriölle vuosittain tiedot alueensa kotouttamisohjelmista ja niiden toimeenpanosta. Elinkeino-, liikenne- ja ympäristökeskuksen on tehtävä sille tässä laissa säädetyt tehtäviä hoitaessaan yhteistyötä toimialueensa aluehallintoviraston kanssa.

10 MONIALAISET YHTEISTYÖKUMPPANIT

10.1 Kolmannen sektorin toimijat

Euran kunnan tavoitteena on tehdä pakolaisten kotoutumisen edistämiseksi hyvää yhteistyötä kunnassa toimivien järjestöjen ja seurakuntien kanssa. Kolmannen sektorin kotouttamistyö on usein ruohonjuuritason työtä arkielämään ja vapaa-aikaan liittyvissä asioissa. Kolmannen sektorin toimijat järjestävät paikkakunnalla monenlaista toimintaa ja tukevat maahanmuuttajien kotoutumista. Kolmannella sektorilla tarkoitetaan vapaaehtoistoimintaa julkisen hallinnon ja yksityisen sektorin rinnalla. Kolmas sektori käsittää järjestöt, yhdistykset ja seurakuntat.

KOLMAS SEKTORI KOTOUTUMISEN EDISTÄMISESSÄ



(www.kotoutuminen.fi)

Valtakunnallisesti on olemassa erittäin hyviä kokemuksia ja mallinnuksia yhteistoiminnasta kuten erilaisista kursseista ja tilaisuuksista, joissa kotoutumista edistetään. Aivan keskeistä on kuitenkin pyrkiä vaikuttamaan ensisijaisesti siihen, että pakolaiset onnistuttaisiin integroimaan jo olemassa olevaan toimintaan ja mietittäisiin yhdessä lähinnä niitä menetelmiä, joilla tehdään osallistuminen mahdollisimman helpoksi ja luontevaksi. Aktiivisille kuntalaisille on järjestettävissä tilaisuuksia, joissa annetaan tietoa pakolaisuudesta, pakolaisten kohtaamisesta ja tietoa kotouttamisen onnistuneista käytännöistä.

Järjestöjen kanssa yhdessä voidaan lisäksi vaikuttaa positiivisesti kuntalaisten asenteisiin ja tehdä mahdolliseksi kuntalaisten avun tarjoaminen pakolaisille esimerkiksi asumisen ja arkisten asioiden järjestämisessä. On myös tärkeää luoda kohtaamisia, joissa kuntalaisilla on mahdollisuus kertoa suomalaisesta arkielämästä ja kulttuurista. Kunnassa on kunnan asukaslukuunkin nähden suuri määrä yhdistyksiä, järjestöjä ja seuroja. Hyvä kotoutuminen edellyttää järjestöjen aktiivisuutta omassa toiminnassaan ottaa mukaan toimintaan maahanmuuttajat. Tämä voidaan toteuttaa järjestämällä yhteistyössä tilaisuuksia, tapahtumia ja vapaamuotoisia kohtaamisia. Kielen oppiminen onnistuu yhdessä tekemisen kautta. Pakolaisten mukaan ottaminen esimerkiksi kyläyhdistysten toimintaan tuo arjen asiat tutuiksi tekemisen kautta. Kauttuan Kyläyhdistys tekee jo merkittävää yhteistyötä pakolaisten kanssa.

Muita toimijoita Eurassa ovat lisäksi Pelastakaa Lapset ry, Mannerheimin Lastensuojeluliitto, Soroptimist International -järjestö ja urheiluseurat, monia muita pienempiä yhdistyksiä unohtamatta. Keskeistä on vaikuttaa ensisijaisesti siihen, että pakolaiset onnistutaan integroimaan jo olemassa olevaan toimintaan ja mietitään yhdessä niitä menetelmiä, joilla tehdään osallistuminen mahdollisimman helpoksi ja luontevaksi.

Suomen mielenterveysseuran alaisuudessa toimiva Rauman Seudun Mielenterveysyhdistys ry/Kriisikeskus Ankkurpaikk` on merkittävä toimija, tarjoten matalan kynnyksen mielenterveyspalveluja myös maahanmuuttajille. Euran toimipiste sijaitsee osoitteessa Eurantie 6. Suomen mielenterveysseuralla on myös arabiankielinen kriisipuhelimen, jonka numero on 040 195 8202. Numeroon voi soittaa myös Whatsappin ja Viberin välityksellä. Kielivaihtoehtona on myös englanti. Päivystysajat: ma, ti, to, pe klo 11 - 15 ja ke klo 18 – 22.

10.2 SPR/Euran osasto

Suomen Punainen Risti toimii kiinteässä yhteistyössä pakolaisten vastaanottamisessa ja kotoutuksessa viranomaisten kanssa. Tämä yhteistyö alkaa jo pakolaisten lähtömaan pakolaisleireillä.

SPR:n Euran osasto ja sen organisaatioon kuuluva, vapaaehtoisista muodostettu asumisapuryhmä on ollut vastaanottamassa Euraan saapuvia pakolaisia. Asumisapuryhmälle on nimetty vapaaehtoistyön koordinoija, joka toimii yhteistyössä maahanmuutto-ohjaajan kanssa. Koordinoija selvittää käytettävissä olevat resurssit ja koordinoi vapaaehtoisia toimimaan erilaisissa kotouttamiseen liittyvissä asioissa SPR:n roolin mukaisesti.

Asumisapuryhmä voi olla mukana kalustamassa ja sisustamassa asuntoja perusturvan hankkimista tai lahjoituksina saaduista kalusteista ja tarvikkeista maahanmuutto-ohjaajan kanssa. Tavoite on saattaa asunto sellaiseen valmiuskuntoon, että saapunut perhe pystyy siellä välittömästi asumaan ja voi myöhemmin sisustaa kotinsa haluamallaan tavalla. SPR:n vapaaehtoisilla on tehtävän edellyttämä SPR:n koulutus. Heitä sitoo vaitiolovelvollisuus. Tämä velvoite jatkuu vapaaehtoisuuden päätyttyäkin ja siitä tehdään henkilökohtaisesti kirjallinen sopimus. Toimiessaan ja asioidessaan pakolaisten kanssa virastoissa ja laitoksissa he käyttävät SPR:n tunnisteita. SPR:n vapaaehtoiset osallistuvat myös Monikulttuurisen kahvilan toimintaan toimimalla kahvilassa ohjaajina omalla vastuuvuorollaan.

10.3 Seurakunnat

Seurakunnalle ominaisia toiminnan muotoja ovat henkisen ja hengellisen tuen antaminen, moninainen tukeminen mm. diakoniatyön ja kirkon nuorisotyön keinoin sekä monimuotoinen taloudellinen tukeminen (ruoka-apu ja diakoniatyö).

Suomen kieltä ja kulttuuria opetetaan kerhon muodossa. Tämä on merkittävä asia varsinkin vasta Suomeen tulleille pakolaisille, jotka eivät vielä ole viranomaisten järjestämässä kieli- ja kotoutumiskoulutuksessa. Seurakuntien eri tapahtumissa voi tutustua suomalaisiin juhliin ja kulttuuriperinteeseen. Myös jokaviikkoinen ruoka-apu ja diakoniatyö ovat maahanmuuttajien käytettävissä

10.4 Suomen Kylät ry

Suomen Kylät ry aktivoi maahanmuuttajia mukaan kylissä tehtävään vapaaehtoistoimintaan. Vapaaehtoistoiminnan myötä maahanmuuttajat integroituvat suomalaiseen yhteiskuntaan ja he saavat kokemuksia suomalaisuudesta sekä toimivat osana yhteisöä. Eurassa Suomen Kylät ry tekee yhteistyötä mm. Kauttuan kyläyhdistyksen ja maahanmuutto-ohjaajan kanssa, pyrkien löytämään sopivia toimintatapoja ja tapah-tumia yhteiselle tekemiselle. Kyläyhteisö hyötyy toiminnasta siten, että kylä elävöityy, yhdistykset saavat lisää toimijoita ja ikäihmiset saavat tarvitsemaansa tukea omaan arkiseen toimintaansa.

Maahanmuuttajien aktivoinnin kannalta on mielekästä toimia käytännön tehtävissä, jotka eivät edellytä erityistä kielitaitoa tai ammattiosaamista. Tällaisia voivat olla kylä-talojen ympäristön hoito ja kunnostus, kyläkirjastojen digipalveluissa avustaminen, avustaminen kylämuseoissa ja ikäihmisten kahvitapaamisissa. Aktivointiprosessin myötä kartoitetaan maahanmuuttajien osaamista ja vahvistetaan heidän työelämäval-miuksia antamalla heille yksilöityä lisäkoulutusta sekä kirjoittamalla esimerkiksi osaa-mistodistuksia.

11 KEHITTÄMISTARPEITA

Kotouttamisessa on noussut esille joitakin kehittämistarpeita Eurassa. Jatkossa olisi pyrittävä tehokkaammin hakemaan keinoja, joilla saadaan muutosta seuraaviin esille nousseisiin asioihin:

- aikuisten maahanmuuttajien aktivointi ja osallisuuden lisääminen
- kotona pienten lasten kanssa olevien vanhempien aktivoiminen

Kotouttaminen olisi myös nähtävä entistä selkeämmin jokaisen Euran kunnan yksikön tehtävänä ja tarvittaessa tähän voisi jatkossa suunnitella erilaisia koulutuksia.

12 VOIMAANTULO JA SEURANTA

Tämä kotouttamisohjelma on voimassa _____ alkaen.

Kotouttamisohjelman toteutumista seurataan kunnanhallituksessa ja eri hallinnonaloilla. Euran kunnan kotouttamisohjelmaa päivitetään valtuustokausittain. Kotouttamisohjelma tulee huomioida laadittaessa kunnan toiminta- ja taloussuunnitelmaa.

13 HYÖDYLLISIÄ LINKKEJÄ

Laki kotoutumisen edistämisestä <http://www.finlex.fi/fi/laki/ajantasa/2010/20101386>

Maahanmuuttovirasto <http://www.migri.fi/>

Poliisi <http://www.poliisi.fi/>

Maistraatti <https://www.maistraatti.fi/fi/>

Työ- ja elinkeinoministeriö <http://tem.fi/etusivu>

Perustietoa Suomesta -opas <https://tem.fi/tervetuloa-suomeen>

Työ- ja elinkeinotoimisto <http://www.te-palvelut.fi/te/fi/>

Satakunnan ELY-keskus <http://www.ely-keskus.fi/web/ely/maahanmuutto>

Kansaneläkelaitos (Kela) <http://www.kela.fi/>

Verotoimisto <https://www.vero.fi/henkiloasiakkaat/>

Suomen Punainen Risti <https://www.punainenristi.fi/>

Infopankki <http://www.infopankki.fi/>

Etnisten suhteiden neuvottelukunta <http://oikeusministerio.fi/etno>

Maahanmuuttajien kanssa työskenteleville

<https://thl.fi/fi/tutkimus-ja-kehittaminen/tutkimukset-ja-hankkeet/paloma-kehittaa-pakolaisten-mielenterveyspalveluita>

Kotouttaminen.fi, <https://kotouttaminen.fi/etusivu>

Tienoo.fi, maahanmuuttajalle: www.tienoo.fi

työntekijälle: [https://drive.google.com/file/d/1RRHm-](https://drive.google.com/file/d/1RRHm-TNvzna4p5ozHU4Dc0Y2kxlvTTSKT/view)

[TNvzna4p5ozHU4Dc0Y2kxlvTTSKT/view](https://drive.google.com/file/d/1RRHm-TNvzna4p5ozHU4Dc0Y2kxlvTTSKT/view)