

EURAN KUNTA

Luontoselvitys Hinnerjoen osayleiskaava 2019



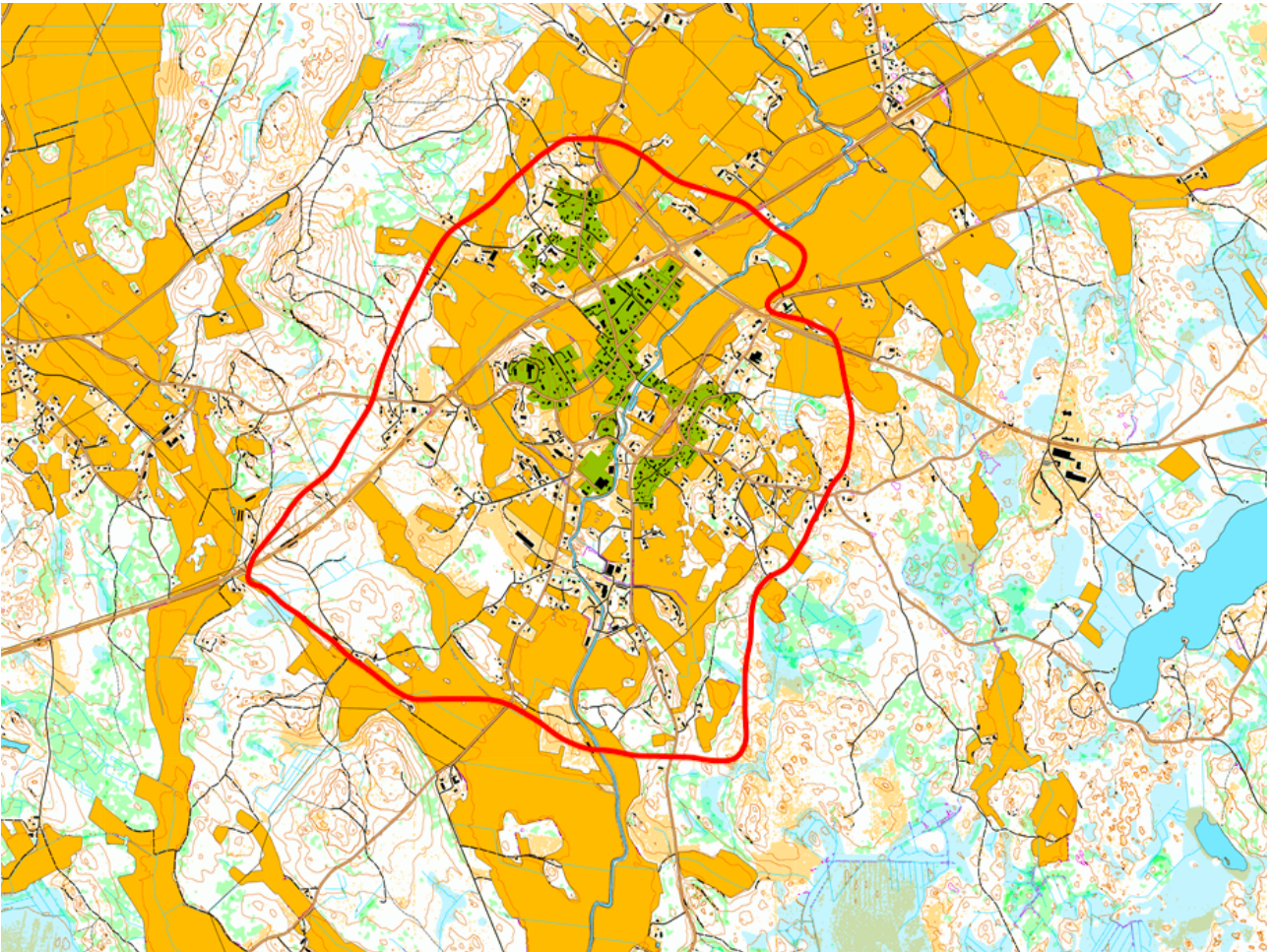
Ruukin luontopalvelut Oy
Sepäntie 2d
27500 Kauttua
040-2204754
ruukinluontopalvelut@gmail.com

SISÄLTÖ

- 1 JOHDANTO
- 2 YLEISKUVAUS
- 3 TYÖMENETELMÄT
- 4 VESISTÖT
- 5 KASVILLISUUS
- 6 LINNUSTO JA MUU ELÄIMISTÖ
- 7 SUOJELUALUEET JA -KOHTEET
- 8 ARVOKKAAT LUONTOKOHTEET
- 9 LUMO-KOHTEET
- 10 HUOMIONARVOINEN LAJISTO
- 11 YHTEENVETO JA JOHTOPÄÄTÖKSET
- 12 LÄHTEET

1. JOHDANTO

Selvitys on tehty Euran Hinnerjoen osayleiskaavaa varten, Euran kunnan toimeksiantona vuonna 2019. Alueella ei ole aikaisempaa yleiskaavaa. Satakunnan maakuntakaava koskee aluetta (N:o YM1/5222/2010). Lisäksi alueella on voimassaoleva Kreulanrannan asemakaava-alue. Luontoselvityksen aluerajaus (kuva 1). Näissä kaavoissa ei ole aluetta koskevia määräyksiä luonnon osalta. Luontoselvityksessä on kuvattu alueiden luonnon ominaispiirteet yleisesti, sekä esitetty luontoarvojensa puolesta huomionarvoiset alueet ja kohteet.



Kuva 1. Selvitysalueen rajaus. Tarvittaessa myös alueen rajoilla olevia alueita on tarkasteltu.

2. YLEISKUVAUS

Selvitys on tehty Euran Hinnerjoen taajaman alueelta lähiympäristöineen.

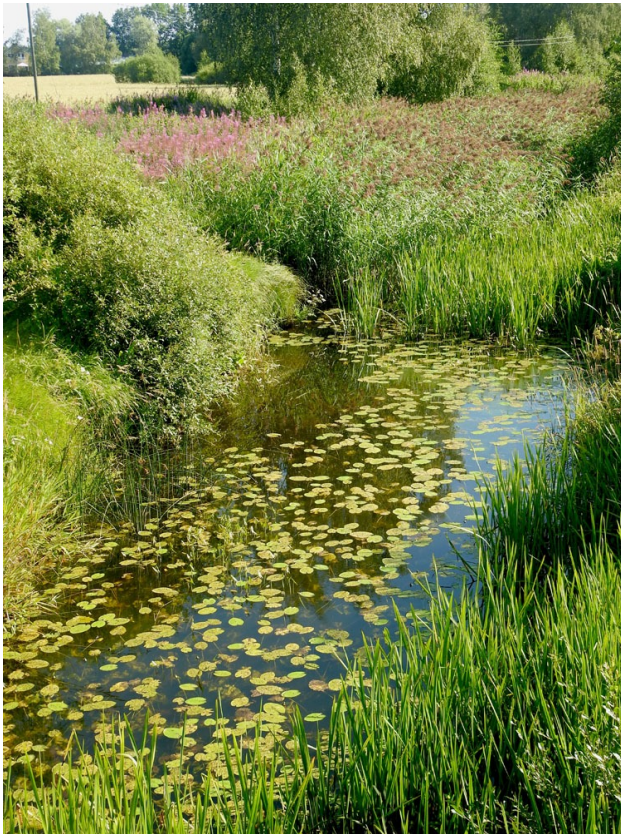
Osayleiskaava alueen pinta-ala on n.3,2km² ja kartoitettujen reuna-alueiden tämän lisäksi n. 0,5km². Alue on pääasiassa peltoa ja pientaloasutusta. Ihmisen toiminnan vaikutus koko alueella on ollut merkittävää hyvin pitkällä ajalla. Hinnerjoen kylän keskustaajama kuuluu valtakunnallisesti merkittäviin rakennettuihin kulttuuriympäristöihin ”RKY”. Alueen lounaiskulmassa on tuoreen kangasmetsän alue, joka on hiljattain harvennushakattu. Alueen luoteis- ja koillisosissa on huomionarvoisia kallioketoja. Aluetta halkoo Lapinjoki, josta alueen kartoissa käytetään usein Hinnerjoki nimeä. Lisäksi aluetta halkovat kantatie 43 ja seututie 210.

3. TYÖMENETELMÄT

Maastotutkimus tehtiin alueilla, joilla kartta- ja ilmakuvien perusteella saattaisi esiintyä luonnonsuojelulain, vesilain ja metsälain mukaisia kohteita tai uhanalaisia luontotyyppejä. Maastotyöt on tehty pääosin 23.4.-25.8. välisenä aikana. Alueella on käyty 11 päivänä ja käytetty noin 100 maastotyötuntia alueen läpikäymiseen. Alueelta on käyty läpi kaikki piha-alueiden ulkopuoliset alueet. Luontoselvityksen pohjatietona on käytetty ilmakuvia, laji.fi tietokantaa, lintuatlas-tietoja, Lapinjoen koekalastus raportteja, sekä alueen LUMO-kohteiden selvitystä vuodelta 2008. Selvityksessä on kiinnitetty huomiota erityisesti suojeltujen luontotyyppien ja uhanalaisen lajiston esiintymiseen alueella. Luontodirektiivien liitteiden II ja IV lajien esiintyminen alueella on selvitetty. Lisäksi selvityksen laatijalla Ville Lindenillä oli alueen luonnosta ennakolta hyvä yleiskuva.

4. VESISTÖT

Aluetta halkoo Lapinjoki koskineen 2km matkalla suunnitellun kaava-alueen sisällä. Joki on voimakkaasti ihmisen muokkaama, tarjoten kuitenkin suojapaikkoja rehevän jokibiotoopin muodossa alueen eläimistölle. Alueen eteläosassa joki virtaa suhteellisen vähäkasvustoisena Kirkkokoskelle asti. Koskelta alajuoksuun, aina Yläneentielle asti, joki on koko matkalta voimakkaasti umpeenkasvanut ja avoimia vesialueita on vain laikuittain. Kasveina mm. järviruokoa, järvikaislaa, palpakkoa, ulpukkaa ja kurjenmiekkää. (Kuvat 2/3). Linnuston suhteen alue on tyypillistä pienen joen rantalajistoa, sinisorsa, tavi, telkkä, rantasipi, käenpiika, satakieli, mustapääkerttu, ruokokerttunen, kultarinta ja punavarpunen havaittiin Kirkkokosken ja Yläneentien välisellä alueella. Talviaikaan 2018/2019 kirkkokoskella kalasteli kaksi koskikaraa. Joen ympäristössä, erityisesti kirkkosillan molemmin puolin saalistaa kesäisin runsaasti vesisiippoja, joiden päiväpiiloja, levähdys ja lisääntymispaikkoja ei pystytty paikantamaan. (Kuva 10).



Kuva 2. Joki Yläneen tien vieressä.



Kuva 3. Joki Yläneen tieltä etelään.

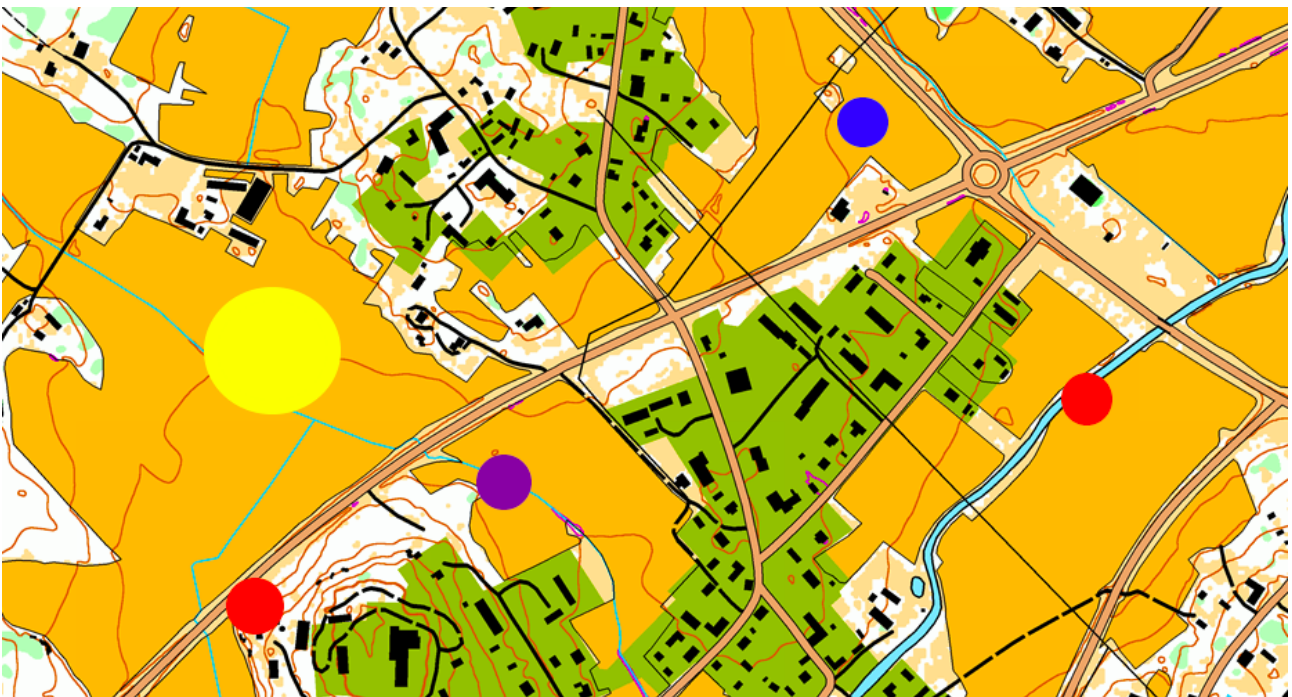
5. KASVILLISUUS

Suurinosa alueesta on viljeltyä peltoa. Alueen lounaisosassa on muutamia laajempia kangasmetsäalueita, jotka ovat talousmetsäkäytössä ja voimakkaasti muokattuja. Luonnontilaista metsää alueella ei ole. Vanhempaa puustoa on lähinnä asutusten yhteydessä ja pieninä saarekkeina peltojen lomassa. Alueen luoteis- ja koilliskulmissa on muutamia kallioalueita ja kallioketoja. Joen ympäristössä esiintyy lehtomaisia kohtia ja luhtaisuutta, joka kuitenkin on lähinnä seurausta voimakkaasta umpeenkasvusta. Suurimmalta osaltaan joen rannat ovat ihmistoiminnan voimallisesti muokkaamia.

6. LINNUSTO JA MUU ELÄIMISTÖ

Alueen linnustosta ja muusta eläimistöstä ei ole tehty kokonaisselvitystä, mutta LUMO-kohteet ja muut luonnon monimuotoisuuden kannalta mahdollisesti arvokkaat elinympäristöt on tarkastettu ja samalla havainnoitu myös kohteiden eläimistöä ja linnustoa.

Kulttuurimaiseman ja rakennetun ympäristön havaitut linnut; peltopyy (kuva 4), tuulihaukka (kuva 4), töyhtöhyppä, kuovi, kesykyyhky, sepelkyyhky, tervapääsky, kiuru, haarapääsky, räystäspääsky, niittykirvinen, västäräkki, peukaloinen, punarinta, leppälintu, pensastasku, kivitasku, mustarastas, räkättirastas, laulurastas, punakylkirastas, lehtokerttu, pensaskerttu, hernekerttu, tiltalti, pajulintu, harmaasieppo, kirjosisieppo, sinitiainen, talitiainen, pikkulepinkäinen (kuva 4), harakka, naakka, varis, kottarainen, varpunen, pikkubarpunen, vihervarpunen, hemppo, punavarpunen (kuva 4) ja keltasirkku.



Kuva 4. Huomionarvoisten lintulajien havaintopaikat.

Peltopyy 2kpl sininen täplä, tuulihaukka koiras keltainen täplä, pikkulepinkäinen violetti täplä, punavarpunen 2x koiras 1kpl punainen täplä.

7. SUOJELUALUEET JA -KOHTEET

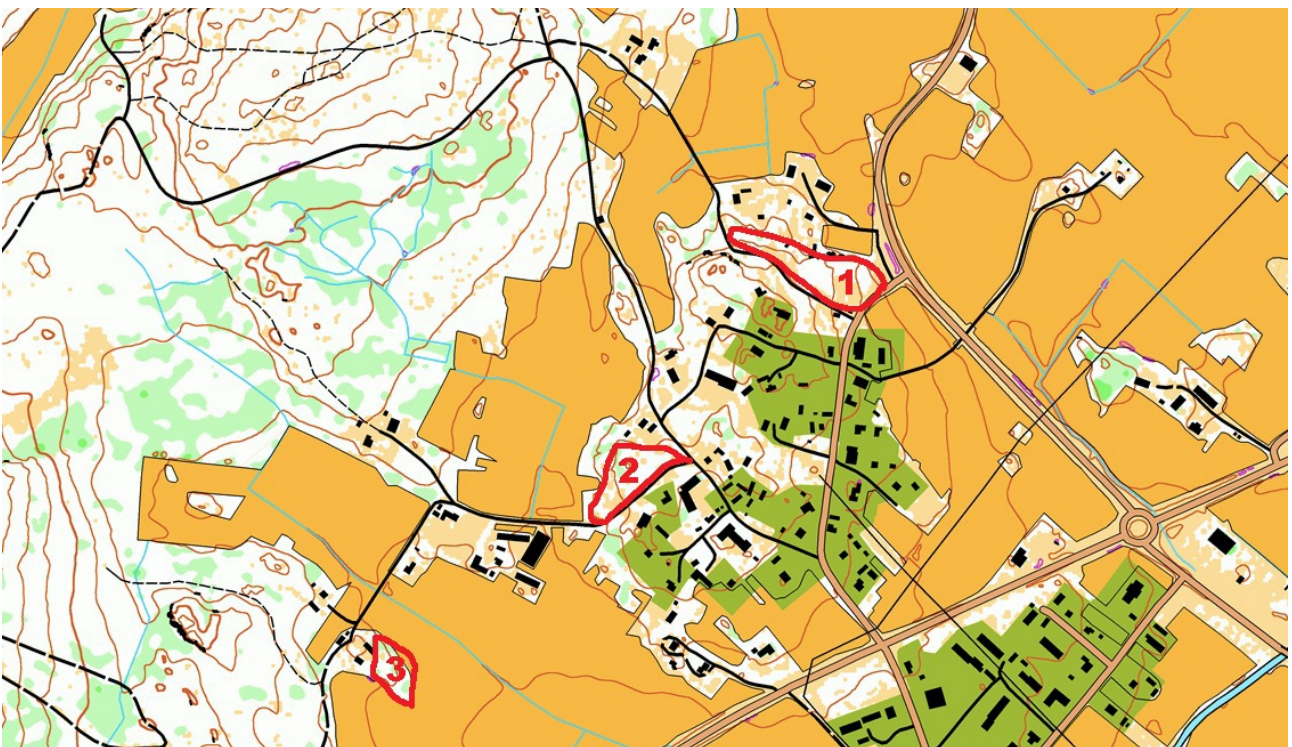
Alueella ei sijaitse suojelualueita tai -kohteita.

8. ARVOKKAAT LUONTOKOHTEET

Alueella ei ole luonnonsuojelulain, vesilain tai metsälain mukaisia kohteita. Vesisiipan esiintymä kirkkokosken ympäristössä on huomionarvoinen. Kuva 10. Alueella ei esiinny uhanalaisia luontotyyppejä tai lajeja. Luonnon monimuotoisuuden kannalta merkittävät kohteet esitellään erikseen seuraavassa kohdassa 9.

9. LUMO-KOHTEET

Hinnerjoelle on tehty maatalousalueiden kosteikkojen ja luonnon monimuotoisuuden yleissuunnitelma osana koko Pyhäjärvisuudun kattavaa suunnitelmaa (Lsyk 2008). Alueelta on rajattu luonnon monimuotoisuuskohteita (LUMO), jotka sisältävät erilaisia perinnebiotooppeja reunavyöhykkeineen, joille on määritelty hoitotoimenpidesuosituksia. Selvityksessä on rajattu kohteet alkuperäistä tarkemmin, sekä tarkasteltu niiden nykytilaa ja hoitotoimenpiteiden tarvetta.



Kuva 5. Lumo-kohteiden viitteelliset rajaukset.

9.1 Perinnebiotooppi, Riiki (kuva 5)

Karu kallioketo itäosassaan mäntyä ja koivua kasvava, mutta lännenpänä vähäpuustoinen. (kuva 7) Myös aukeaa kallioaluetta. (Kuva 6)

Havaittuja kasveja alueella: huopakeltamo, syysmaitiainen, heinätahtimö, kissankello, ojakärsämö, sarjakeltano, niittynätkelmä, ahomansikka, särmäkuisma, lampaannata, nurmihärkki, nittysuolaheinä, mäkitervakko, metsälauha, iso- ja keltamaksaruoho, kalliovillakko, sekä erityisen huomionarvoiset lajit: aholeinikki, keltamatara, kissankäpäle ja ruoholaukka. Myös muutama laikku kangasajuruohoa alueen keskivaiheilla. Linnuista maininnan arvoisia havaittuja lajeja hemppo ja hernekerttu.

Alue on itäosastaan päässyt metsittymään entisestään ja hoitotoimenpiteenä suositellaan puiden raivausta reuna-alueilta, sekä yksittäisten pensasten ja lehtipuiden poistamista alueen keskiosista. Laidunnus hoitotoimenpiteenä ei alueelle sovellu, koska alue on suhteellisen pieni ja sitä halkoo keskeltä asuinalueelle johtava tie.



Kuva 6. Alueen kuivaa kalliokettoa.



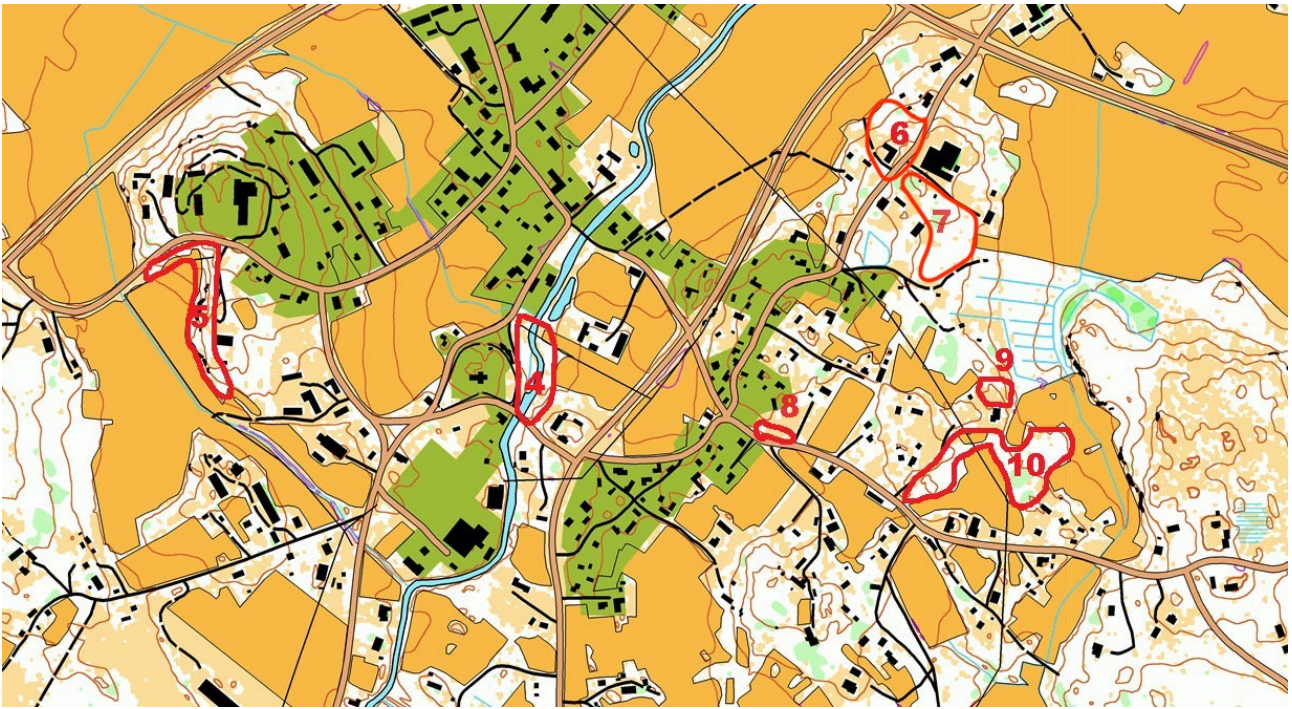
Kuva 7. Alueen niittymäistä osaa.

9.2 Perinnebiotooppi, Palomäki (kuva 5)

Kallioketo, joka LUMO-selvityksen jälkeen on metsittynyt melko pahasti. Alueella runsaasti mäntyä, koivua ja katajaa. Ketokasveista lähinnä tien vierellä vielä havaittu mäkitervakko, isomaksaruoho, ahomansikka, kissankello, jänönsara ja huopakeltano. Alueella myös runsaasti varastoitua tavaraa. Alueen arvo nykyisellään kyseenalainen. Hoitotoimenpide suosituksena alueen siivous ja puuston poistaminen.

9.3 Metsänreunan niemeke, Vainiotalo (kuva 5)

Pieni vanha laidunalue. Ei tarkasteltu lähemmin.



Kuva 8. Lumo-kohteiden viitteelliset rajaukset.

9.4 Uomaympäristö, Kirkkokoski (kuva 8)

Koskialue on moniuomainen, (kuva 9), muodostaen reheviä luhtakasvillisuuden alueita. Puustona pääasiassa koivua ja pajuja. Kasvistona mm. mesiangervo, ranta-alpi, karhunköynnös, rantakukka, myrkkukeiso, kurjenjalka, kurjenmieikka ja rantayrtti. Aikaisempien tutkimusten mm. (Lapinjoen pääuoman sähkökalastus raportti 2018) ei ole havaittu purotaimenia tai muuta arvokasta jokilajistoa.



Kuva 9. Muokattua koski uomaa.



Kuva 10. Kirkkosillan suvanto ennen varsinaista koskea.

Aluetta tulisi jatkossakin pitää avoimena hoidon avulla, kaatamalla pajuja ja nuorta puustoa säännöllisesti.

9.5 Reunavyöhyke, Hinnerjoen nuorisoseurantalo (kuva 8)

Kasvistoltaan melko niukka alue, joka on LUMO-kohteena lähinnä maisemallisten arvojen johdosta. Lehtipuita olisi poistettava kalliorinteestä, jotta valon määrä kenttäkerrokseen lisääntyisi.

9.6 Perinnebiotooppi, Ilomäki 1 (kuva 8)

Vanhan kuivurirakennuksen ympäristön niitty. (Kuva 11). Havaittuja kasveja mm. ketotähdyke, mäkivirvilä, isomaksaruoho, sarjakeltamo ja metsäapila. Alueen itäosassa haavikko, jonka kenttäkerroksessa useita niittylajeja mm. kissan- ja kurjenkelloa, kultapiiskua ja nurmitähdykettä. Lehtipuiden ja pensaiden poistoa alueelta suositellaan.



Kuva 11. Ilomäki 1 kuivurin ympäristö.

9.7 Perinnebiotooppi, Ilomäki 2 (kuva 8)

Asutuksen keskelle jäävä vanha niitty. Alue on puustottunut vuosikymmenessä tehdyn LUMO-selvityksen jälkeen. Lisäksi alueen keskiosaa on voimakkaasti muokattu. Alueella on kuitenkin joitakin keto- ja niittylaikkuja, joista havaittuja kasveja: isomaksaruoho, pikkulaukku, kissankello, nurmihärkki, kurjenkello, heinätähtimö ja ahosuolaheinä.

9.8 Perinnebiotooppi, Ilomäki kiviaidan ympäristö (kuva 8)

Arvo perustuu hienoon kiviaitaan ja sen ympäristössä oleviin ketolaikkuihin. Havaittuja kasveja mm. huopa- ja sarjakeltano, isomaksaruoho, keltamatara ja ketoneilikka. Kiviaidan edustaa tulisi raivata pensasmaisesta kasvillisuudesta vapaaksi.

9.9 Perinnebiotooppi, Ilomäki 3 (kuva 8)

Asutuksen keskellä oleva pieni ketoalue, joka lähes tuhoutunut rakentamisen seurauksena. Alueen reunaan kaivettu suurehko lampi ja tämä muuttanut myös alueen mikroilmastoa.

9.10 Reunavyöhyke, Ilomäki (kuva 8)

Alueen 9. reunavyöhyke, joka on menettänyt merkityksensä alueen tuhoutumisen myötä.

10. HUOMIONARVOINEN LAJISTO

Alueella ei ole aikaisempia havaintoja uhanalaisista lajeista, lukuunottamatta kahta havaintoa isovesirikosta vuodelta 1951. Lajia ei kuitenkaan löydetty nyt alueelta etsinnöistä huolimatta. Maastokäynneillä ei havaittu uhanalaisia lajeja. Luontodirektiivin IV mukainen laji vesisiippa havaittiin Kirkkokoskella. Huomionarvoista lajistoa alueella lisäksi edustivat kasveista ruoholaukka ja kangasajuruoho, sekä eläimistöistä peltopyy.

11. JOHTOPÄÄTÖKSET JA YHTEENVETO

Alueella on maatalouden monivaikutteisten kosteikkojen ja luonnon monimuotoisuuden yleissuunnittelun mukaisia ns. LUMO-kohteita. Erityisesti huomiota tulisi kiinnittää näistä kohteista Kirkkosillan ympäristöön (luku 9.4) vesisiipan oletettuna levähdys ja lisääntymisalueena, sekä monipuoliseen kallioketoon Riikin alueella (luku 9.1). Näiden alueiden turvaaminen luonnonmukaisina ja alueille tyypilliselle lajistolle sopivina tulisi suorittaa alueiden raivausta ylimääräisestä puustosta ja pensaista säännöllisin väliajoin.

Suunniteltu kaava-alue on suurimmaksi osaksi viljelykäytössä olevaa peltoa. Metsäisiä alueita on kaava-alueen lounaisosassa. Metsät ovat eri-ikäisiä talousmetsiä. Luonnontilaisia metsiä alueella ei ole. Kaava-alueella ei esiinny luonnonsuojelulain, vesilain tai metsälain mukaisia luontotyyppejä. Sensijaan alueella on useampia luonnon monimuotoisuuden kannalta tärkeitä LUMO-kohteita. Selvityksessä on käyty läpi kattavasti koko suunniteltu kaava-alue ja kartoitettu luonnon suojelun, sekä luonnon monimuotoisuuden kannalta tärkeät alueet. Tunnettujen alueiden rajausta on tarkennettu ja nykytilaa huomioitu hoitotoimenpide suosituksia annettaessa.



Kuva 12. Talousmetsää Mäntysaari.

12. LÄHTEET

- Suomen luontotyyppien uhanalaisuus 2018, Luontotyyppien punainen kirja, Tytti Kontula ja Anne Raunio (toim.)
- Suomen lajien uhanalaisuus, Punainen kirja 2019, E.Hyvärinen, A.Juslen, E.Kemppainen, A. Uddström, U.M Liukko (toim.)
- Maatalouden monivaikutteisten kosteikkojen ja luonnon monimuotoisuuden yleissuunnittelu, Pyhäjärvisuotu. Lounais-Suomen ympäristökeskuksen raportteja 13/2008. Härmäki, Myllyoja ja Karhunen
- Luontoselvitykset ja luontovaikutusten arviointi kaavoituksessa, YVA-menettelyssä ja Natura-arvioinnissa. T.Söderman
- Lapinjoen pääuoman sähkökalastusraportti 2018 L.Anttila
- Laji.fi / Suomen lajitietokeskus
- Syke / Suomen ympäristökeskus / Avoin data