

EURAN KUNTA

PYHÄJÄRVEN LÄNSIRANNAN RANTA-ASE-
MAKAAVAN MUUTOS

Osallistumis- ja arviointisuunnitelma



20.3.2020

Nosto Consulting Oy

Osallistumis- ja arviointisuunnitelma kuvaa asemakaavan tavoitteet sekä sen, miten laatis- ja suunnittelumenettely etenee. Osallistumis- ja arviointisuunnitelma sisältää myös perustiedot kaava-alueesta.

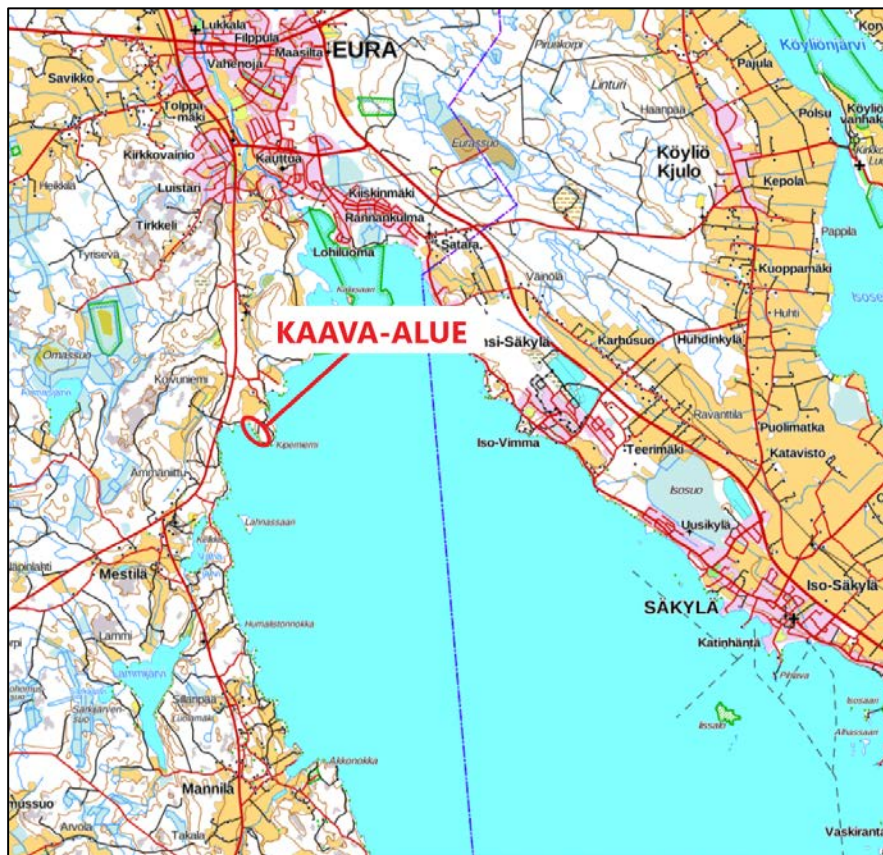
1. Suunnittelualue

Suunnittelualue muodostuu kiinteistöistä 50-406-2-762 Lisä-Mäntylä, 50-406-13-19 MÄNTYLÄ, 50-406-13-71 NESTORILA, 50-406-13-72 UUS-METSÄ-KIPERI, 50-406-13-73 SUVIRANTA, 50-406-13-75 MAJALA, 50-406-13-15 MUIKKURANTA sekä 50-406-2-763 Muikkuranta 2. Suunnittelualueen kokonaispinta-ala on noin 3,8 ha. Suunnittelualueella on todellista rantaviivaa noin 484 metriä ja muunnettua rantaviivaa noin 390 metriä.

Kaava-alueen sijainti

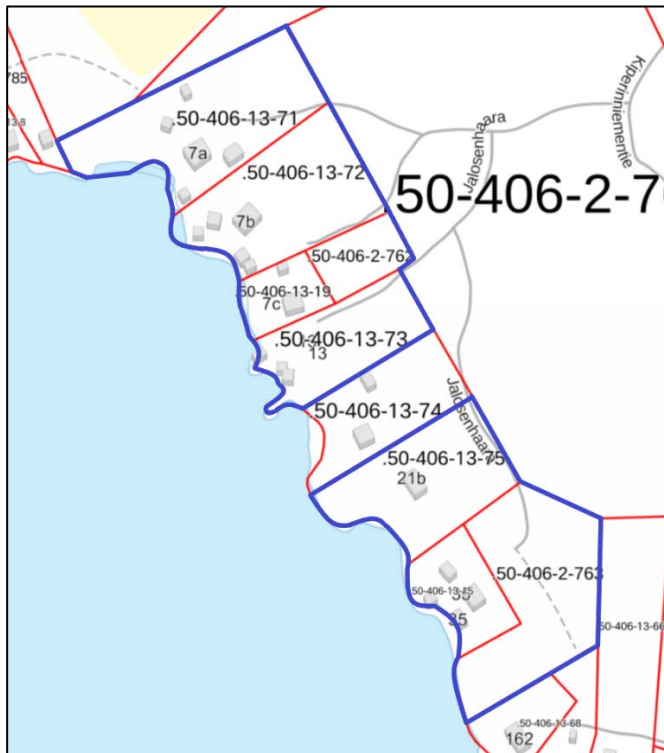
Suunnittelualue sijaitsee Euran Kiperniemessä Pyhäjärven rannalla. Suunnittelualue sijaitsee noin 7,5 km Euran keskustasta etelään. Kiperniemessä sijaitsee pääosin loma-asumista. Suunnittelualueelle on kiinteä tieyhteys. Kiinteistöt ovat yksityisessä omistuksessa.

Suunnittelualueen suurpiirteinen sijainti kartalla:



Lähde: Maanmittauslaitos, taustakarttasarja. ©MML

Suunnittelualueen ohjeellinen rajaus sinisellä:



Lähde: Kiinteistöietopalvelu, karttaote. ©MML

2. Suunnittelun lähtökohdat ja tavoitteet

2.1 Lähtökohdat

Luonnonympäristö

Suunnittelualue on pääosin kallioista metsämaata ja maaperä koostuu hiekkamoreenista sekä savesta (gtdkdata.gtk.fi/maankamara). Suunnittelualue rajautuu lännessä Pyhäjärveen, muuten suunnittelualueetta ympäröi tiheähkö metsäalue.

Rakennettu ympäristö

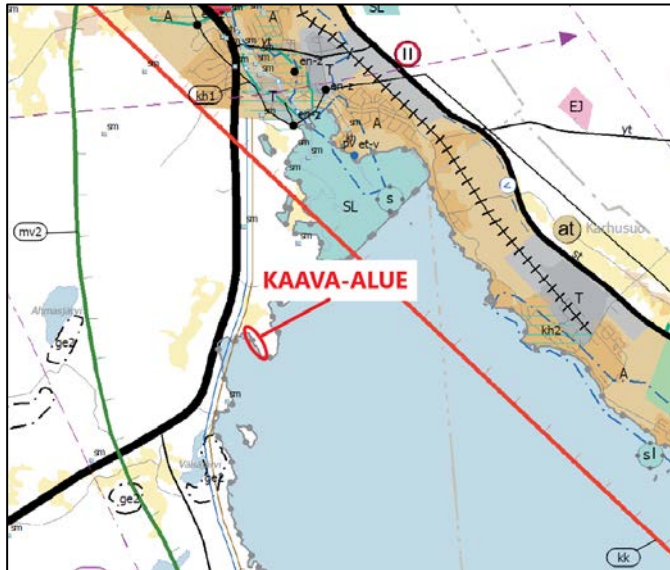
Kiinteistöillä 50-406-13-71 NESTORILA, 50-406-13-73 SUVIRANTA ja 50-406-13-15 MUIKKURANTA on rakennettuna vapaa-ajan asuinrakennus, talousrakennuksia sekä sauna ja kiinteistöillä 50-406-13-72 UUSMETSÄ-KIPPERI, 50-406-13-19 MÄNTYLÄ ja 50-406-13-75 MAJALA on rakennettuna vapaa-ajan asuinrakennus sekä talousrakennuksia. Kiinteistöt 50-406-2-763 Muikkuranta 2 ja 50-406-2-762 Lisä-Mäntylä ovat rakentamattomia.

Maakuntakaava

Suunnittelualueella on voimassa ympäristöministeriön 30.11.2011 vahvistama Satakunnan maakuntakaava, joka on saanut lainvoiman korkeimman hallinto-oikeuden päätöksellä 13.3.2013. Suunnittelualueetta koskee maakuntakaavassa merkintä mv-2, jolla osoitetaan merkittävät kulttuuriympäristö- ja maisemamatkailun kehittämisen kohdevyöhykkeet. Alueella toteuttavassa alueidenkäytön suunnittelussa on kiinnitettävä erityistä huomiota matkailuelinkeinojen ja virkistyspalveluiden kehittämiseen. Suunnittelussa on otettava huomioon toimenpiteiden yhteensovittaminen kulttuuri-, maisema- ja luontoarvoihin sekä olemassa oleviin elinkeinoihin ja asutukseen.

Suunnittelualue rajautuu idässä ja pohjoisessa Pyhäjärveen, joka on Natura 2000-verkoston kuuluva alue.

Suunnittelualue maakuntakaavassa:



Lähde: Satakunnan maakuntakaavakartta.

	<p>MATKAILUN KEHITTÄMISVYÖHYKE</p> <p>Merkinnällä osoitetaan vyöhykkeitä, joihin kohdistuu merkittäviä matkailun kehittämistarpeita.</p>	<p><i>Vyöhykkeiden sisällä toteutettavassa alueidenkäytön suunnittelussa on kiinnitettävä erityistä huomiota matkailuelinkeinojen ja virkistyspalveluiden kehittämiseen. Suunnittelussa on otettava huomioon toteutettavien toimenpiteiden yhteensovittaminen kulttuuri-, maisema- ja luontoarvoihin sekä olemassa oleviin elinkeinoihin ja asutukseen.</i></p>
<p>-2</p>	<p>Merkinnällä osoitetaan merkittävät kulttuuriympäristö- ja maisemamatkailun kehittämisen kohdevyöhykkeet.</p>	<p><i>Matkailuun liittyviä toimintoja suunniteltaessa ja vyöhykkeen vetovoimaisuutta kehitettäessä tulee ottaa huomioon vyöhykkeen erityisominaisuudet ja niiden ominaispiirteiden säilyttäminen</i></p>

Suunnittelualueen vieressä sijaitsevaa Pyhäjärveä koskevat määräykset:

	<p>NATURA 2000 -VERKOSTOON KUULUVA ALUE</p> <p>Merkinnällä osoitetaan valtioneuvoston päätösten mukaisesti Natura 2000-verkoston kuuluvat alueet.</p>
--	--------------------------------------------------------------------------------------------------------------------------------------------------------------

Koko maakuntakaava-aluetta koskevat suunnittelumääräykset:

Vesien tila

Koko maakuntakaava-alueella on yksityiskohtaisen alueidenkäytön suunnittelun oltava alueelle kohdistuvien vesienhoitosuunnitelmien ja toimenpideohjelmien toteuttamista edistävää. Vesien suojeleminen erityisen herkillä,

kaltevilla sekä eroosio- ja tulvaherkillä vesistöjen rannoilla tulee maankäyttö- ja rakennuslain mukainen alueidenkäyttö suunnitella siten, että estetään tai vähennetään ravinteiden, kiintoaineen ja haitallisten aineiden huuhtoutumista vesistöihin.

Rantarakentaminen

Rantojen suunnittelussa tulee ottaa huomioon, että rakentaminen suunnitellaan ensisijaisesti sijoitettavaksi sietokyvyltään kestäville ranta-alueille, turvaten kullakin vesistöalueella riittävät yleiset virkistyskäyttömahdollisuudet ja yhtenäisen vapaan ranta-alueen varaaminen rannan suunnittelussa. Suunnittelussa on turvattava myös maankohoamisrannikolle ominaisten luonnon kehityskulkujen alueellinen edustavuus. Rantojen suunnittelussa tulee ottaa huomioon rakennusoikeuden, yhteiskäyttöalueiden ja yleisten alueiden tasapuolinen jakautuminen eri maanomistajille, palvelujen kohtuullinen saavutettavuus ja vesihuollon järjestäminen. Omarantaisen loma-asutuksen mitoitus tulee sijoittua välille 0-8 loma-asuntoa mitoitusrantavii- vakilometriä kohti. Yhteisranta-asutuksena mitoitus voi olla perustellusti suurempi.

Tieliikenne

Niitä alueita, joiden käyttöönotto edellyttää liikenneturvallisuus- tai muista syistä päätien siirtämistä tai poikittaisyhteyksien parantamista, ei pääsääntöisesti tule ottaa käyttöön ennen kuin kyseiset liikenneverkon parantamistoimenpiteet on suoritettu.

Tulvasuojelu

Alueidenkäytön suunnittelussa on otettava huomioon viranomaisten selvitysten mukaiset tulvavaara-alueet ja tulviin liittyvät riskit. Uutta rakentamista ei tule sijoittaa tulvavaara-alueille. Tästä voidaan poiketa vain, jos tarve- ja vaikutusselvityksiin perustuen osoitetaan, että tulvariskit pystytään hallitsemaan ja että rakentaminen on kestävä kehityksen mukaista. Suunniteltaessa alueelle tulville herkkiä toimintoja, tulee tulvasuojelusta vastaavalle alueelliselle ympäristöviranomaiselle varata mahdollisuus lausunnon antamiseen.

Vaihemaakuntakaava 1 ja 2

Satakunnan vaihemaakuntakaava 1 hyväksyttiin maakuntavaltuustossa 13.12.2013 ja ympäristöministeriö vahvisti kaavan 3.12.2014. Satakunnan vaihemaakuntakaava 1 sai lainvoiman korkeimman hallinto-oikeuden päätöksellä 6.5.2016. Vaihemaakuntakaavassa 1 teemana ovat Satakunnan merkittävät tuulivoimatuotannon alueet.

Satakunnan maakuntavaltuusto hyväksyi 17.5.2019 Satakunnan vaihemaakuntakaavan 2 ja maakuntavaltuuston päätös sai lainvoiman 1.7.2019. Vaihemaakuntakaavan voimaantulosta kuulutettiin 20.9.2019. Vaihema-

kuntakaavan 2 teemoina ovat mm. energiantuotanto, soiden moninaiskäyttö (mm. suojelu ja virkistys), kauppa, maisema-alueet sekä rakennetut kulttuuriympäristöt. Vaihemaakuntakaava 2 yhdessä Satakunnan maakuntakaavan ja vaihemaakuntakaavan 1 kanssa ovat maankäyttö- ja rakennuslain mukaisesti ohjeena laadittaessa ja muutettaessa yleiskaavaa, asemakaavaa muutettaessa sekä ryhdyttäessä muutoin toimenpiteisiin alueiden käytön järjestämiseksi. Lisäksi viranomaisten on suunnitellussaan alueiden käyttöä koskevia toimenpiteitä ja päättäessään niiden toteuttamisesta otettava maakuntakaava huomioon.

Suunnittelualueeseen ei kohdistu merkintöjä vaihemaakuntakaavoissa.

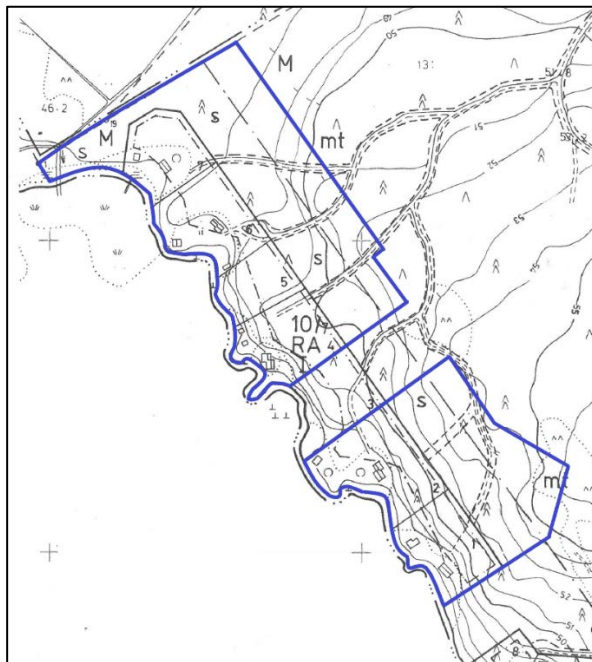
Yleiskaava

Suunnittelualueella ei ole voimassa oikeusvaikutteista yleiskaavaa.

Ranta-asemakaava

Suunnittelualueella on voimassa Turun ja Porin lääninhallituksen 29.2.1991 vahvistama Euran Pyhäjärven länsirannan ranta-asemakaava (hyväksytty kumotun rakennuslain mukaisena rantakaavana). Suunnittelualue on ranta-asemakaavassa osoitettu loma-asuntojen korttelialueeksi (RA), jossa rakennuspaikkaa kohti saa rakentaa enintään 80 k-m²:n loma-asunnon sekä erillisen enintään 20 k-m²:n saunan tai rakennuspaikkakohtaisesti osoitetun rakennusoikeuden sekä maa- ja metsätalousalueeksi (M), metsätalousalueen osaksi, jolla sallitaan normaali metsänhaku (mt) ja -uudistaminen sekä maiseman ja loma-asuntojen kannalta merkittäväksi metsätalousalueen osaksi, jolla maisema on säilytettävä (s).

Ote suunnittelualueella voimassa olevasta ranta-asemakaavasta:



Lähde: Pyhäjärven länsirannan ranta-asemakaavakartta.

RA LOMA-ASUNTOJEN KORTTELIALUE.
Rakennuspaikkaa kohti saa rakentaa enintään 80 k-m²:n loma-asunnon sekä erillisen enintään 20 k-m²:n saunan tai rakennuspaikkakohdaisesti osoitetun rakennusoikeuden.

M MAA- JA METSÄTALOUSALUE.

mt Metsätalousalueen osa, jolla sallitaan normaali metsänhakuu ja -uudistaminen.
Alue tulee säilyttää rakentamattomana.

S Maiseman ja loma-asuntojen kannalta merkittävä metsätalousalueen osa, jolla maisema on säilytettävä. Alueella sallitaan puuston luontainen uudistaminen. Puustoa uudistettaessa on noudatettava maisemanhoidollisia periaatteita. Erilaiset luonnonmuistomerkit ja rantapuut on säilytettävä koskemattomina.
Alue tulee säilyttää rakentamattomana.

Rakennusjärjestys

Euran kunnassa on voimassa Euran kunnanvaltuuston 12.12.2011 hyväksymä ja 17.1.2012 voimaan tullut Euran ja Säskylän kuntien yhteinen Pyhäjärvisedun rakennusjärjestys.

Rakennusjärjestys ei ole sitovana ohjeena ranta-asemakaavaa laadittaessa tai muutettaessa.

Kaavan pohjakartta

Kaava-alueesta on laadittu kaavan pohjakartta, joka täyttää maankäyttö- ja rakennuslaissa asetetut vaatimukset.

Muinaisjäännöskohteet

Suunnittelualueella ei sijaitse muinaisjäännöskohteita.

2.2 Suunnittelun alustavat tavoitteet

Laadittavan ranta-asemakaavamuutoksen tavoitteena on osoittaa loma-asuntojen rakennuspaikoille tarkoituksenmukainen ja nykytilannetta vastaava kokonaisrakennusoikeus. Rakennuspaikkoja (tontteja) laajennetaan tarvittaessa nykyiseen ranta-asemakaavaan verrattuna, mikäli luontoarvot eivät ole tälle esteenä.

2.3 Kaavan vaikuttavuus

Laadittavalla ranta-asemakaavan muutoksella ei arvioida olevan valtakunnallista tai merkittävää maakunnallista vaikutusta.

2.4 Laadittavat selvitykset

Suunnittelualueelle laaditaan seuraavat selvitykset:

- Nykytilanneselvitys
- Luontoselvitys (kevät - kesä 2020)

2.5 Arvioitavat vaikutukset

Kaavaa arvioidaan seuraavien ominaisuuksien osalta:

- Vaikutukset ympäristöön
- Vaikutukset luonnonympäristöön ja maisemaan
- Vaikutukset liikenteeseen
- Vaikutukset yhdyskuntarakenteeseen ja väestönkehitykseen
- Sosiaaliset vaikutukset
- Taloudelliset vaikutukset
- Yritys- ja elinkeinopoliittiset vaikutukset
- Vaikutukset kulttuuriympäristöön ja muinaisjäännösalueisiin
- Mahdolliset muut vaikutukset

Suunnittelualueen lisäksi kaavan vaikutusalueeseen kuuluvat välittömässä läheisyydessä olevat muut kiinteistöt.

Arviointi esitetään kaavaehdotuksen selostusosassa.

3. Osalliset

Osallisia ovat kaikki ne, joiden asumiseen, työntekoon tai muihin oloihin kaava saattaa huomattavasti vaikuttaa, sekä viranomaiset ja yhteisöt, joiden toimialaa kaava koskee.

Suunnittelutyön osallisia ovat ainakin:

- Suunnittelualueen maanomistajat ja käyttöoikeuden haltijat
- Naapurikiinteistöjen maanomistajat sekä mahdolliset vuokra-alueen haltijat
- Euran kunnan hallintokunnat, joiden toimialaa hanke koskee, kuten tekninen toimi, elinkeino- ja vapaa-aikatoimet
- Viranomaiset: Satakuntaliitto, Varsinais-Suomen ELY-keskus (maankäyttö ja liikenne), Satakunnan museo, Etelä-Satakunnan ympäristötoimisto, Satakunnan pelastuslaitos

4. Kaavatyön vaiheet ja vuorovaikutuksen järjestäminen

Valmistelu- eli luonnosvaihe

Huhtikuu 2020:

Ranta-asemakaavan muutoksen laadinnan vireilletulon kuuluttaminen sekä *osallistumis- ja arviointisuunnitelma tiedoksi ja nähtäville yhdessä kaavan*

valmisteluaineiston kanssa kunnanvirastossa sekä internet-sivuilla, ilmoitus kunnan ilmoituslehdissä, tiedoksi kaavatyön osallisille. Aineisto pidetään kunnassa nähtävillä 30 päivää, jonka aikana osalliset saavat lausua kaavaluonnoksesta mielipiteensä, jotka otetaan mahdollisuuksien mukaan huomioon. Kaavaluonnoksesta kunta pyytää lausunnot viranomaisilta.

Ehdotusvaihe

Syyskuu 2020:

Kaavaehdotus nähtäville. Kunta asettaa kaavaehdotuksen virallisesti nähtäville 30 päiväksi ja ilmoittaa siitä osallisille sekä kuuluttaa kunnan virallisissa ilmoituslehdissä, jolloin osalliset voivat tehdä muistutuksen kaavaehdotuksesta. Kaavaehdotuksesta kunta pyytää tarvittavat lausunnot viranomaisilta.

Viranomaisneuvottelu pidetään tarvittaessa.

Hyväksymisvaihe

Marraskuu 2020:

Kunnanvaltuuston *hyväksymispäätös.* Hyväksymistä koskevasta päätöksestä on mahdollista *valittaa* Turun hallinto-oikeuteen.

5. Yhteystiedot

Kaavan laatimisesta hyväksymiskäsittelyvaiheeseen asti vastaa Nosto Consulting Oy (y-tunnus 2343223-6).

Kaavan laatija:

dipl.ins. Pasi Lappalainen

puh. 0400 858 101, pasi.lappalainen@nostoconsulting.fi

suunnitteluavustaja Päivi Leppänen FM

puh. 050 345 4005, paivi.leppanen@nostoconsulting.fi

Nosto Consulting Oy

Brahenkatu 7, 20100 TURKU

Euran kunta:

Tekninen johtaja Kimmo Haapanen

puh. 044 422 4870, kimmo.haapanen@aura.fi

Sorkkistentie 10, PL 22, 27511 Eura

6. Palaute osallistumis- ja arviointisuunnitelmasta

Osallistumis- ja arviointisuunnitelmaa koskevat parannusehdotukset voi osoittaa yllä nimetyille henkilöille kaavoitustyön aikana.

Nosto Consulting Oy