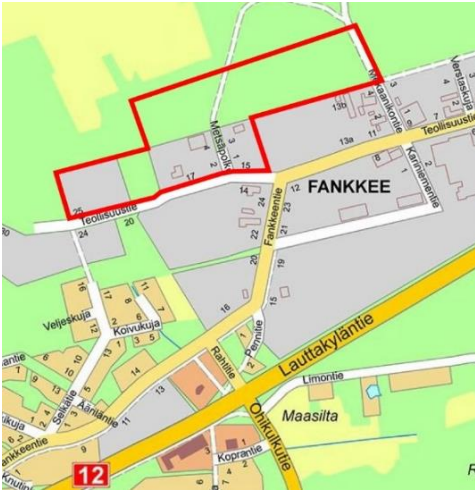




Asemakaavan ja asemakaavamuutoksen osallistumis- ja arviointisuunnitelma Fankkeen asemakaavan muutos ja laajennus



Kaava-alueen sijainti ja rajaus osoitekartalla ja ilmakuvassa.

Mikä osallistumis- ja arviointisuunnitelma on?

Osallistumis- ja arviointisuunnitelman (OAS) tarkoitus on määritelty Maankäyttö- ja rakennuslain 63 §:ssä mm. seuraavasti: ”Kaavaa laadittaessa tulee riittävän aikaisessa vaiheessa laatia kaavan tarkoitukseen ja merkitykseen nähden tarpeellinen suunnitelma osallistumis- ja vuorovaikutusmenettelyistä sekä kaavan vaikutusten arvioinnista. Kaavoituksen vireille tulosta tulee ilmoittaa sillä tavoin, että osallisilla on mahdollisuus saada tietoja kaavoituksen lähtökohdista ja osallistumis- ja arviointimenettelyistä.”

Tarkoituksena on kertoa, miksi kaava laaditaan, miten asia etenee ja missä vaiheessa siihen voi vaikuttaa.

Aloite

Asemakaava ja asemakaavamuutos tehdään Pyhäjärvisuodun Ympäristöhuolto Oy:n aloitteesta. Euran kunnanhallitus on päättänyt laittaa asemakaavan laatimisen vireille kokouksessaan 14.10.2019 § 319.

Suunnittelualue

Noin 14 hehtaarin suuruinen suunnittelualue sijaitsee Fankkeen teollisuusalueella, Euran keskustan koillispuolella. Etäisyyttä keskustaan on noin 1,5 km. Alue rajautuu eteläpuolelta Teollisuustiehen ja länsi- sekä pohjoispuolelta metsään. Idässä kaava-alue rajautuu asemakaavan kortteliin 191 sekä Mekaanikontiehen. Voimassa olevan asemakaavan ulkopuolella yksityistienä jatkuvan Mekaanikontien eteläosa tulee mukaan kaava-alueeseen noin 150 m matkalta.

Kaavoituksen tavoitteet

Asemakaavamuutoksen ja laajennuksen tavoitteena on turvata jätteenkäsittelyä koskevan elinkeinotoiminnan harjoittamisen edellytykset alueella myös tulevaisuudessa. Asemakaavalla mahdollistetaan toiminnalle tarpeellisten rakennusten rakentaminen, jotta alueella toimiva yritys voi vastata jätehuollon kasvavaan palvelutarpeeseen.

SUUNNITTELUN LÄHTÖKOHDAT JA SELVITYKSET

Maakuntakaava

Ympäristöministeriö on vahvistanut 30.11.2011 **Satakunnan maakuntakaavan** (N:o YM1/5222/2010) (KHO 13.3.2013).

Satakunnan maakuntavaltuusto hyväksyi 13. joulukuuta 2013 **Satakunnan vaihemaakuntakaavan 1**, jonka ympäristöministeriö vahvisti 3.12.2014 (KHO 6.5.2016).

Satakunnan maakuntavaltuusto hyväksyi 17. toukokuuta 2019 **Satakunnan vaihemaakuntakaavan 2**. Kaava tuli voimaan 20.9.2019.

Maakuntakaavassa suunnittelualue on osoitettu teollisuus- ja varastotoimintojen alueeksi (T).

Alueen itä- ja länsipuolella on voimalinjan yhteystarve (z) merkintä ja kaakkoispuolella sähköasema -kohde-merkintä (en-z). Alueen pohjoispuolella kulkee maakunnallisesti arvokkaan kulttuuriympäristön raja.

Lisäksi kaavassa on koko maakuntakaava-alueella koskien suunnittelumääräyksiä tulvasuojeluun, tieliikenteeseen, rantarakentamiseen sekä vesien tilaan liittyen.



Ote epävirallisesta Satakunnan maakuntakaavayhdistelmästä. Kaava-alueen likimääräinen sijainti on osoitettu punaisella katkoviivalla.

Yleiskaava

Suunnittelualueella on voimassa Euran kunnanvaltuuston 23.5.2016 hyväksymä **Euran keskustan osayleiskaava**. Kaava on tullut osittain voimaan 21.11.2016 ja kokonaisuudessaan 1.2.2018.

Osayleiskaavassa kaavamuuutosalue on osoitettu teollisuus- ja varastoalueeksi (T) sekä pieneltä osalta maa- ja metsätalousvaltaiseksi alueeksi (M).

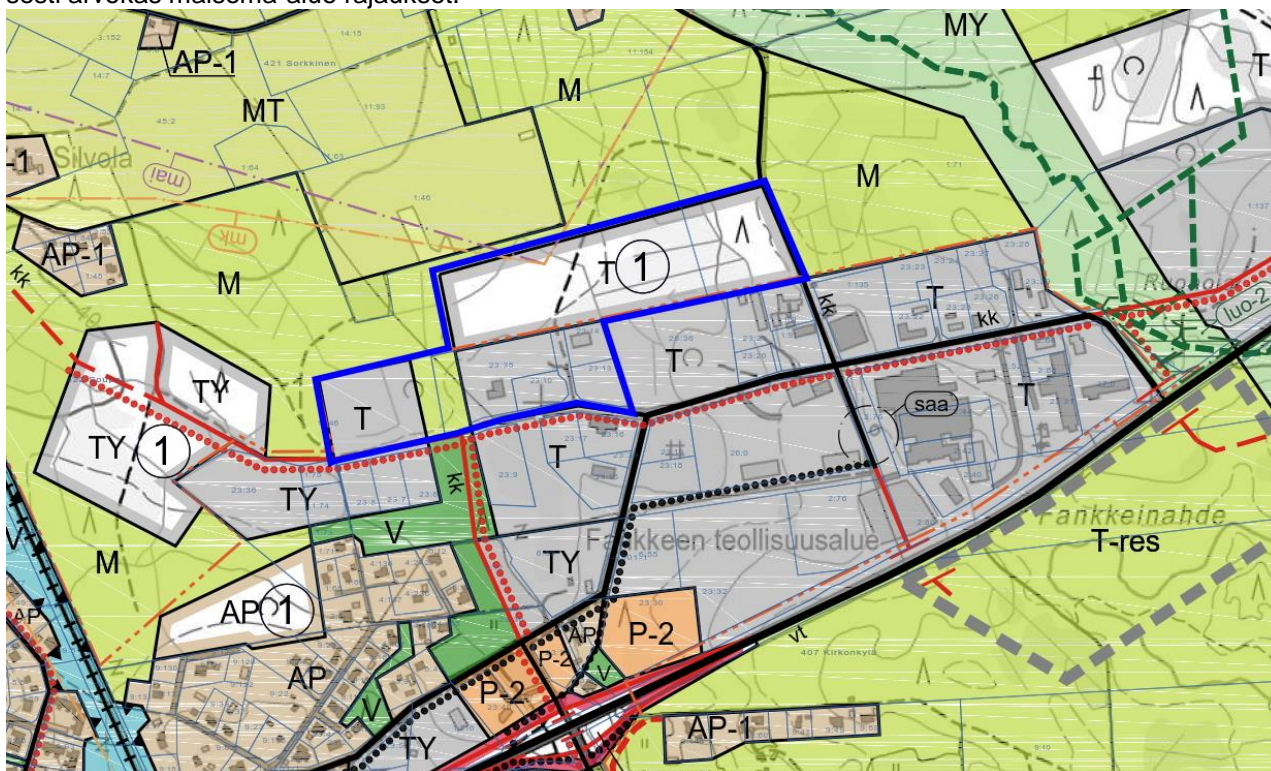
Teollisuustie on osoitettu suunnittelualueen itäosassa kokoojakaduksi ja länsiosassa uusi tieyhteys merkinällä. Kadun reunaan on osoitettu uusi kevyen liikenteen reitti merkintä.

Asemakaavoitettu alue on osayleiskaavassa merkitty punaisella pistekatkoviivalla.

Asemakaavan laajennuksen alue on osayleiskaavassa osoitettu uudeksi teollisuus- ja varastoalueeksi (T 1) (Toteutusjärjestys. Ympyröity numero osoittaa alueiden tavoitellun toteutusjärjestyksen. Alueet tulee toteuttaa numerojärjestyksessä siten, että kauempana olemassa olevasta yhdyskuntarakenteesta sijaitseva alue ei voi toteutua, ennen kuin edeltävät alueet ovat pääosin toteutuneet. Alueita voidaan kuitenkin toteuttaa toisessa järjestyksessä, mikäli edellä mainittu ei ole mahdollista kunnan maanhankinnallisista syistä johtuen.)

Mekaanikontie on osayleiskaavassa osoitettu kokoojakaduksi.

Alueen pohjoispuolelle rajautuu maakunnallisesti arvokas kulttuuriympäristö ja valtakunnallisesti tai seudullisesti arvokas maisema-alue rajaukset.



Ote Euran keskustan osayleiskaavasta. Kaava-alueen likimääräinen sijainti on osoitettu sinisellä viivalla.

Asemakaava

Suunnittelualueella on voimassa Euran kunnanvaltuuston 16.6.2014 § 26 hyväksymä asemakaava. Voimassa olevassa asemakaavassa suunnittelualue on osoitettu teollisuus- ja varastorakennusten korttelialueeksi (T), maa- ja metsätalousalueeksi (M), yhdyskuntateknistä huoltoa palvelevien rakennusten ja laitojen alueeksi (ET) sekä katualueeksi (Metsäpolku). Lisäksi kaava-alueen läpi kulkee sähkölinjaa varten varattu alueen osa merkintä. Alueen suurin sallittu kerrosluku on kaksi ja rakentamistehokkuus $e=0,40$.



Ote voimassa olevasta asemakaavasta. Kaava-alueen likimääräinen sijainti on osoitettu punaisella viivalla.

Selvitykset ja suunnitelmat

Suunnittelualueetta koskevia aiempia selvityksiä ovat:

- Euran keskustan osayleiskaavan selvitykset (FCG, 2016)
- Maakuntakaavojen selvitykset

Aloituvaiheessa ei ole tiedossa lisäselvitystarpeita.

ASEMAKAAVAN VAIKUTUSTEN ARVIOINTI

Vaikutusten arviointi perustuu maankäyttö- ja rakennuslakiin (MRL) ja –asetukseen (MRA). MRL 9 §:n ja MRA 1 §:n mukaan kaavan laadinnan yhteydessä arvioidaan vaikutuksia:

- 1) ihmisten elinoloihin ja elinympäristöön,
- 2) maa- ja kallioperään, veteen, ilmaan ja ilmastoon,
- 3) kasvi- ja eläinlajeihin, luonnon monimuotoisuuteen ja luonnonvaroihin,
- 4) alue- ja yhdyskuntarakenteeseen, yhdyskunta- ja energiatalouteen sekä liikenteeseen,
- 5) kaupunkikuvaan, maisemaan, kulttuuriperintöön ja rakennettuun ympäristöön.
- 6) elinkeinoelämän toimivan kilpailun kehittämiseen.

Kaavan laadinnan yhteydessä todennäköisesti merkittäviksi muodostuvat vaikutukset on merkitty luetteloon lihavoituina.

OSALLISTUMISEN JA VUOROVAIKUTUKSEN JÄRJESTÄMINEN

Osalliset

Osallisia ovat mm.

- Suunnittelu- ja lähivaikutusalueen maanomistajat, asukkaat ja alueella työskentelevät
- Yhteisöt ja alueella toimivat yritykset
- Varsinais-Suomen ELY-keskus, Satakuntaliitto
- Kunnan eri toimialat; Tekninen lautakunta, Etelä-Satakunnan ympäristötoimisto
- Euran vesihuoltolaitos, paikalliset sähköyhtiöt, Satakunnan aluepelastuslaitos
- Muut ilmoituksensa mukaan

Aloitus, osallistumis- ja arviointisuunnitelma (loppuvuosi 2019)

Osallistumis- ja arviointisuunnitelma (OAS) lähetetään tiedoksi suunnittelualueella sijaitseville kiinteistöille sekä edellä mainituille viranomaisille. Osallisilla ja viranomaisilla on mahdollisuus jättää suunnitelmasta palautetta, joka toimitetaan tämän OAS:n lopussa esitetyissä yhteystiedoissa mainittuihin Euran kunnan toimipisteisiin.

Asemakaavaehdotus (talvi 2019-2020)

Valmisteluvaiheessa järjestetään neuvotteluja eri osapuolten kesken. Valmisteluvaiheen asiakirjoja ei aseteta erikseen nähtäville.

Valmisteluvaiheen neuvottelujen ja valmisteluaineiston sekä vaikutusten arviointien pohjalta laaditaan kaavaehdotus. Kunnanhallitus käsittelee ehdotuksen ja asettaa sen yleisesti nähtäville 30 päivän ajaksi. Nähtävilläolosta julkaistaan sanomalehtikuulutus Alasatakunta -lehdessä ja siitä tiedotetaan kunnan internet-sivuilla. Kaava-asiakirjat ovat nähtävillä Euran kunnanvirastossa osoitteessa Sorkkistentie 10, 27511 Eura sekä kunnan internet-sivuilla www.eura.fi/fi/palvelut/asumisen-ja-rakentamisen-palvelut/kaavoitus.html. Kaavaehdotuksesta pyydetään tarvittavat viranomaislausunnot ja osallisilla on mahdollisuus jättää kirjallisia muistutuksia, jotka toimitetaan yhteystiedoissa mainittuihin Euran kunnan toimipisteisiin.

Kaavaehdotuksesta saatu palaute käsitellään lain säätämässä järjestyksessä. Kaavaselostuksessa tai siihen liittyvässä vastineluettelossa sekä asian päätöksessä kerrotaan, kuinka saatu palaute on otettu huomioon suunnittelussa.

Hyväksymisvaihe (kevät 2020)

Kaavan hyväksyminen kuuluu kunnanvaltuuston toimivaltaan. Kaava tulee voimaan kuulutuksella.

YHTEYSTIEDOT

Lisätietoja asemakaavatyöstä antaa Euran kunnan tekninen johtaja Kimmo Haapanen.

Euran kunta

Tekninen johtaja
Kimmo Haapanen

kimmo.haapanen@aura.fi
puh. 044 422 4870

Aineiston esittely

Tekninen johtaja
Kimmo Haapanen

kimmo.haapanen@aura.fi
puh. 044 422 4870

Palautteen vastaanotto

Euran kunnan kirjaamon osoite: Euran kunta, kirjaamo PL 22, 27511 Eura

Kaavan laatija

Ramboll Finland Oy
Projektipäällikkö
Kalle Rautavuori
kalle.rautavuori@ramboll.fi